



LE TERRITOIRE EST – TERRITOIRE DE LMCU

13 communes
 8,1% de la superficie de l'arrondissement de Lille
 9,2% de la population
 11,0% des emplois salariés du secteur privé
 8,0% des entreprises du secteur privé
 40 007 emplois salariés privés et 2 133 entreprises du secteur privé
 8,5% des demandeurs d'emploi en fin de mois

LA POPULATION

Localisé à l'est de l'arrondissement de Lille, à cheval sur les bassins d'emploi de Lille et de Roubaix – Tourcoing – Vallée de la Lys, le Territoire est rassemble 108 554 habitants sur 71,3 km² répartis sur 13 communes, la plus peuplée étant Villeneuve-d'Ascq (65 042) et la moins peuplée Bouvines (772).

Sur ce territoire, la part des hommes (48,2%) est plus faible que celle des femmes (51,8%). 40,1% de la population du Territoire est âgée de moins de 25 ans, 38,1% de 25 à 49 ans et 21,8% de 50 ans et plus. Le poids des jeunes est donc quasiment deux fois plus élevé que les 50 ans et plus.

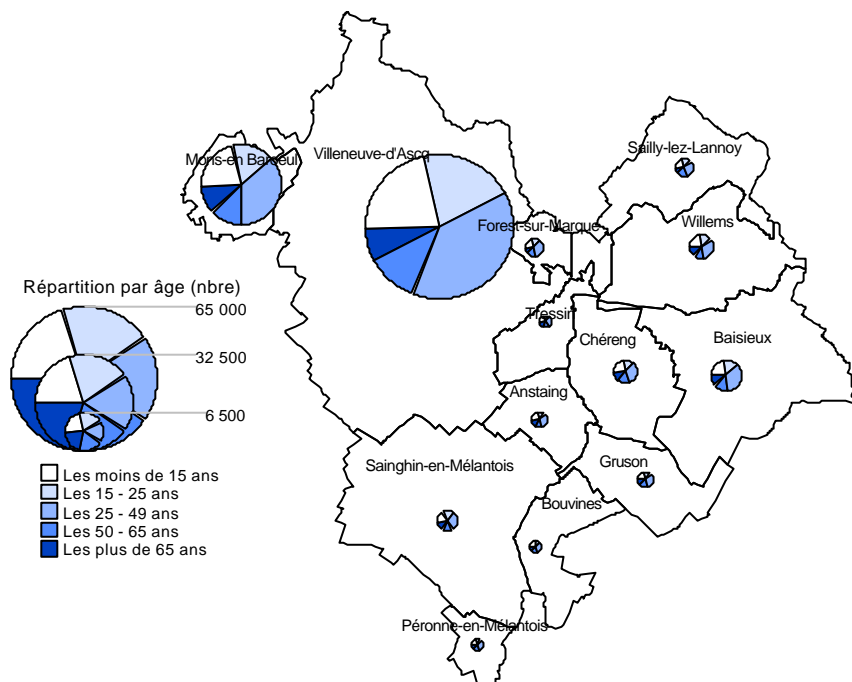
La population sans doubles comptes

| Communes | Nbre | Part ds territoire | Evoluation 90/99 |
|------------------------------|----------------|--------------------|------------------|
| Anstaing | 1 183 | 1,1% | +6,1% |
| Baisieux | 4 039 | 3,7% | +13,6% |
| Bouvines | 772 | 0,7% | +13,0% |
| Chérengh | 2 930 | 2,7% | +11,2% |
| Forest-sur-Marque | 1 562 | 1,4% | +4,3% |
| Gruson | 1 194 | 1,1% | +28,1% |
| Mons-en-Baroeul | 23 017 | 21,2% | -2,4% |
| Péronne-en-Mélantois | 774 | 0,7% | +13,7% |
| Sailly-lez-Lannoy | 1 763 | 1,6% | +7,6% |
| Sainghin-en-Mélantois | 2 544 | 2,3% | -0,7% |
| Tressin | 935 | 0,9% | +5,1% |
| Villeneuve -d'Ascq | 65 042 | 59,9% | -0,4% |
| Willems | 2 799 | 2,6% | +4,4% |
| Le Territoire est | 108 554 | 100,0% | +0,7% |

| | | |
|--------------------------------|------------------|--------------|
| Arrondissement de Lille | 1 182 026 | +2,5% |
|--------------------------------|------------------|--------------|

Source : Insee – RP 1999

Répartition de la population totale par âge



Ludivine DEREUMAUX
 Chargée d'études
 172, rue de Paris 59000 Lille
 Tél. : 03 28 38 04 10
 Mail : ldereumaux@cbelille.org
 Site web : www.cbelille.org

13 fiches ont été réalisées par l'Observatoire de l'emploi et de la population du CBE de Lille pour décrire globalement 13 territoires qui composent l'arrondissement de Lille.

L'observatoire produit des analyses quantitatives et qualitatives permettant au CBE de Lille de proposer des éléments de connaissance sur l'arrondissement. Ces études ont pour objet de faire émerger des propositions de projets de territoire permettant de favoriser l'emploi. Elles se focalisent sur 3 grands thèmes : la population, l'emploi salarié privé et le chômage. L'arrondissement est observé sous trois angles : les communes, les communautés de communes et les territoires de la communauté urbaine.

L'évolution

Au 31 décembre 2003, le Territoire est compte 40 007 emplois salariés du secteur privé et 2 133 établissements. Il regroupe ainsi 11,0% des emplois et 8% des établissements de l'arrondissement.

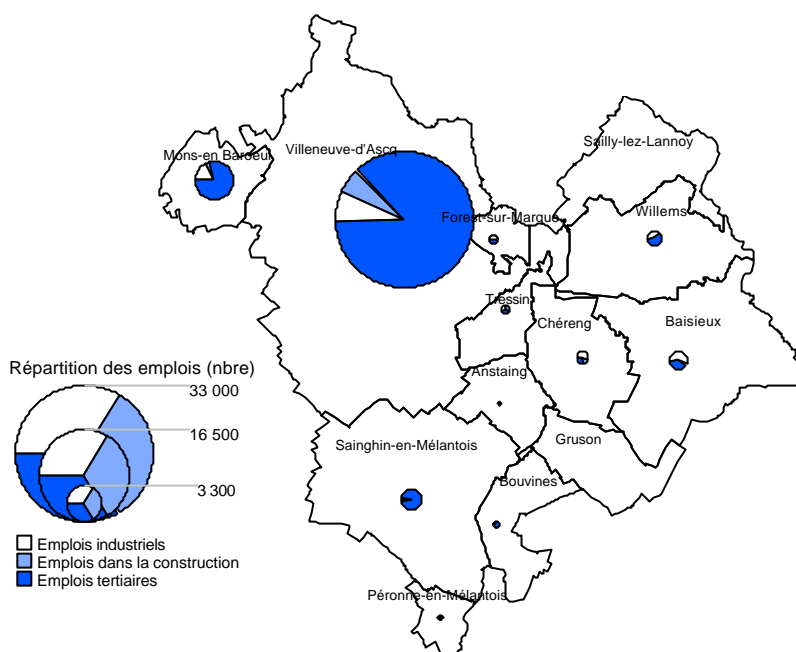
Entre le 31 décembre 2002 et le 31 décembre 2003, le Territoire est gagné 0,2% d'emplois alors que l'arrondissement en perd 1,2%. Par contre, ces territoires voient, tous deux, le nombre de leurs établissements décroître (respectivement de -0,7% et de -0,2%).

L'emploi salarié privé

| Communes | Nbre | Part ds territoire | Evolution 2003/2002 | |
|--------------------------|----------------|--------------------|---------------------|--------------|
| | | | Nbre | % |
| Anstaing | 95 | 0,2% | -5 | -5,0% |
| Baisieux | 797 | 2,0% | +28 | +3,6% |
| Bouvines | 112 | 0,3% | -3 | -2,6% |
| Chéreng | 387 | 1,0% | +3 | +0,8% |
| Forest-sur-Marque | 322 | 0,8% | -23 | -6,7% |
| Gruson | 5 | 0,0% | -3 | -37,5% |
| Mons-en-Baroeul | 3 675 | 9,2% | -127 | -3,3% |
| Péronne-en-Mélantois | 89 | 0,2% | -25 | -21,9% |
| Sailly-lez-Lannoy | 64 | 0,2% | -1 | -1,5% |
| Sainghin-en-Mélantois | 1 165 | 2,9% | -82 | -6,6% |
| Tressin | 336 | 0,8% | +12 | +3,7% |
| Villeneuve-d'Acsq | 32 343 | 80,8% | +326 | +1,0% |
| Willems | 617 | 1,5% | -5 | -0,8% |
| Le Territoire est | 40 007 | 100,0% | +95 | +0,2% |
| Arrondissement | 363 292 | | -4 292 | -1,2% |

Source : Unedic 2002, 2003 (données provisoires)

Répartition des emplois par grand secteur d'activité



Le tertiaire

Les emplois salariés sont essentiellement tertiaires. En effet, ils correspondent à 83,8% du nombre total d'emplois du territoire, soit 33 532 réunis dans 1 836 établissements. Le Territoire est est d'ailleurs un territoire plus tertiaire que l'arrondissement avec 76,4% de ses emplois dans ce secteur.

Sur le Territoire est, l'activité tertiaire prédominante dans le sens où elle regroupe le plus d'emplois est l'activité « **commerce** ». Il réunit 12 470 emplois et 564 établissements. Il est suivi par les services aux entreprises (10 396 emplois et 473 établissements) et l'éducation, santé, action sociale (3 048 emplois et 217 établissements).

L'industrie

Le poids de l'industrie est moins important que celui de l'activité tertiaire : 10,1% des emplois sont industriels (soit 4 059 emplois répartis dans 176 établissements). Notons que l'effectif moyen industriel (24) est supérieur à celui du tertiaire (19). Le territoire apparaît moins industriel que l'arrondissement qui regroupe 17,0% de ses emplois dans ce secteur d'activité (61 595 emplois et 2 637 établissements).

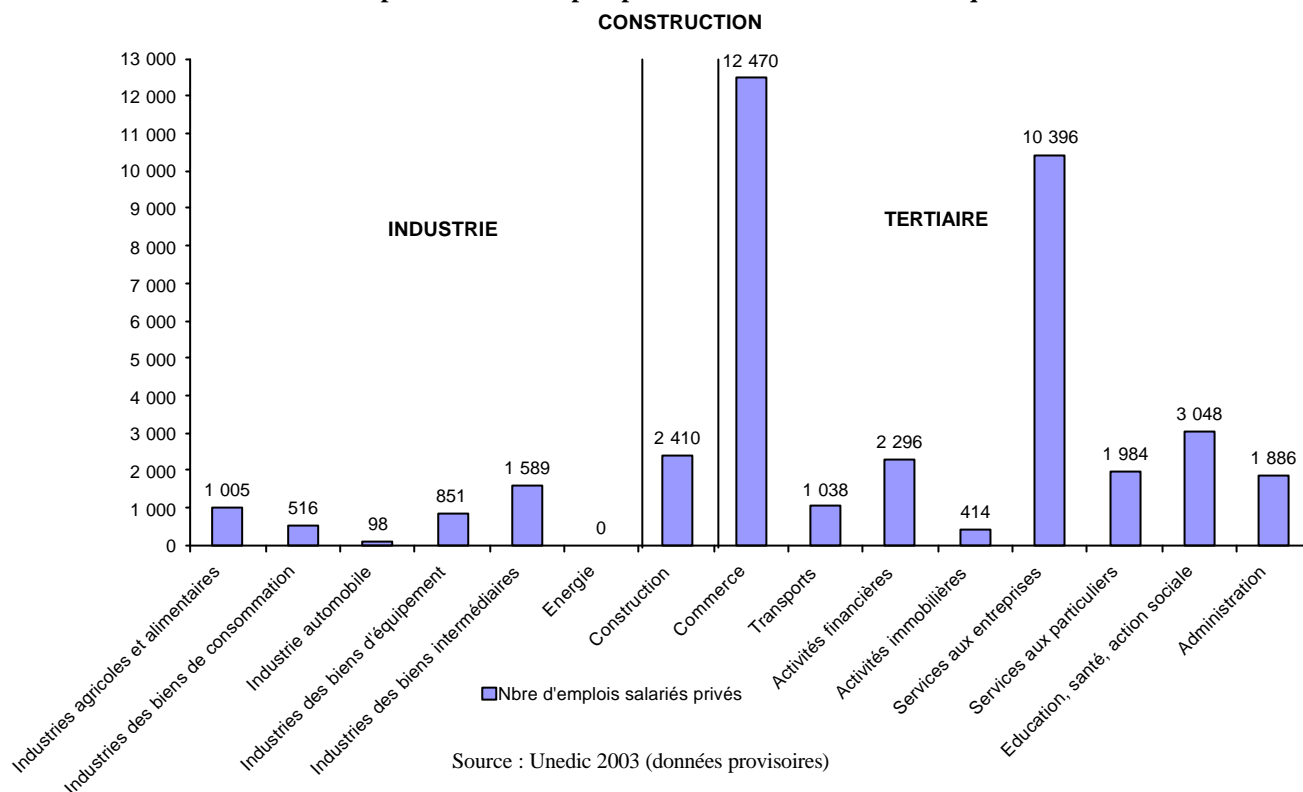
L'activité industrielle la plus pourvoyeuse d'emplois est **l'industrie des biens intermédiaires** (1 589 emplois et 43 établissements) suivie par l'industrie agricole et alimentaire (1 005 emplois et 39 établissements). Ajoutons que l'industrie automobile (98 emplois et 4 établissements) et l'énergie (aucun emploi) n'ont peu ou aucun poids dans l'activité industrielle. Elles sont également peu présentes à l'échelle de l'arrondissement (respectivement 498 emplois et 27 établissements et 1 142 emplois et 17 établissements).

La construction

Le poids de la construction est plus faible que celui du tertiaire et de l'industrie : cette activité représente 6,0% des emplois (2 410 emplois regroupés dans 120 établissements). A l'échelle de l'arrondissement, elle en regroupe 6,6% (24 008 emplois et 2 146 établissements).

Quant à l'activité agricole, elle ne peut être décrite à partir des données Unedic.

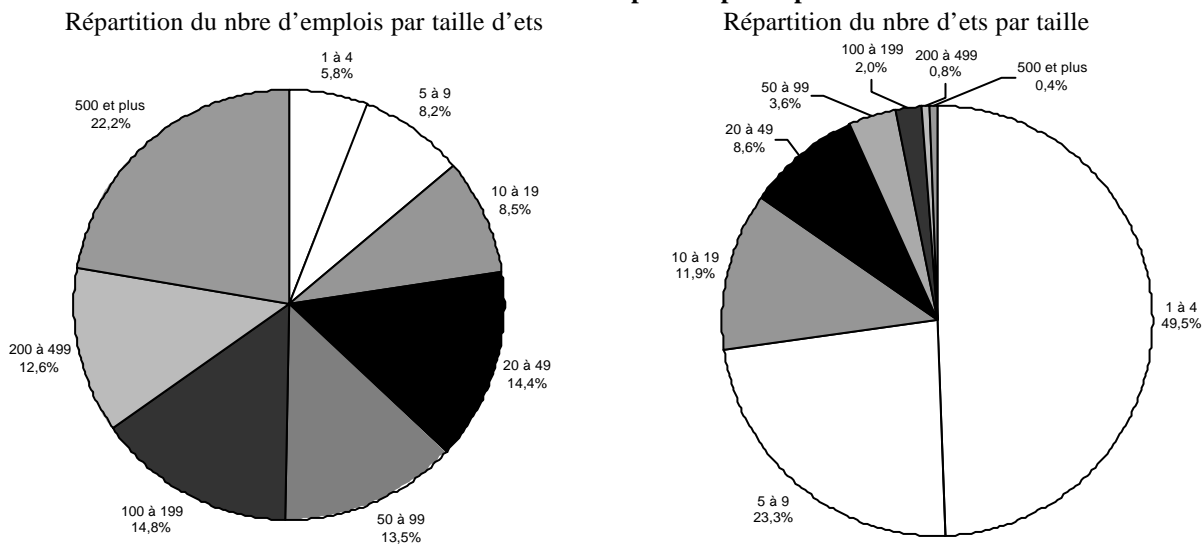
Répartition de l'emploi par secteur d'activité économique



La taille des établissements

Au 31 décembre 2003, le Territoire est accueillie 9 établissements de 500 salariés et plus (soit 0,4% du nombre total d'établissements) qui rassemblent à eux seuls le plus grand nombre d'emplois (8 894, soit 22,2%). Ils sont suivis par les 42 établissements de 100 à 199 salariés (soit 2,0% du nombre total d'établissements) regroupant 14,8% des emplois du territoire (5 923) et par les établissements de 20 à 49 salariés qui en réunissent 14,4%. Les établissements de 1 à 4 salariés sont les plus nombreux sur le territoire (49,5%) alors qu'ils regroupent le moins d'emplois (2 319, soit 5,8%).

Les établissements du secteur privé répartis par taille



Source : Unedic 2003 (données provisoires)

LECHOMAGE

Au 31 décembre 2004, le Territoire est compte 5 492 demandeurs d'emploi en fin de mois de catégorie 1 (DEFM1, données brutes)¹, le plus grand nombre se trouvant à Villeneuve-d'Ascq et le plus petit à Péronne-en-Mélantois. Ce territoire regroupe 8,5% des DEFM1 de l'arrondissement de Lille.

Les caractéristiques des demandeurs d'emploi en fin de mois de catégorie 1

Les hommes (3 166) sont plus nombreux que les femmes (2 236).

L'effectif des moins de 25 ans (1 181) est presque deux fois supérieur à celui des 50 ans et plus (618).

41,7% des DEFM1 sont inscrits depuis un an et plus.

49,2% ont un niveau scolaire inférieur au baccalauréat.

15,6% sont allocataires du revenu minimum d'insertion.

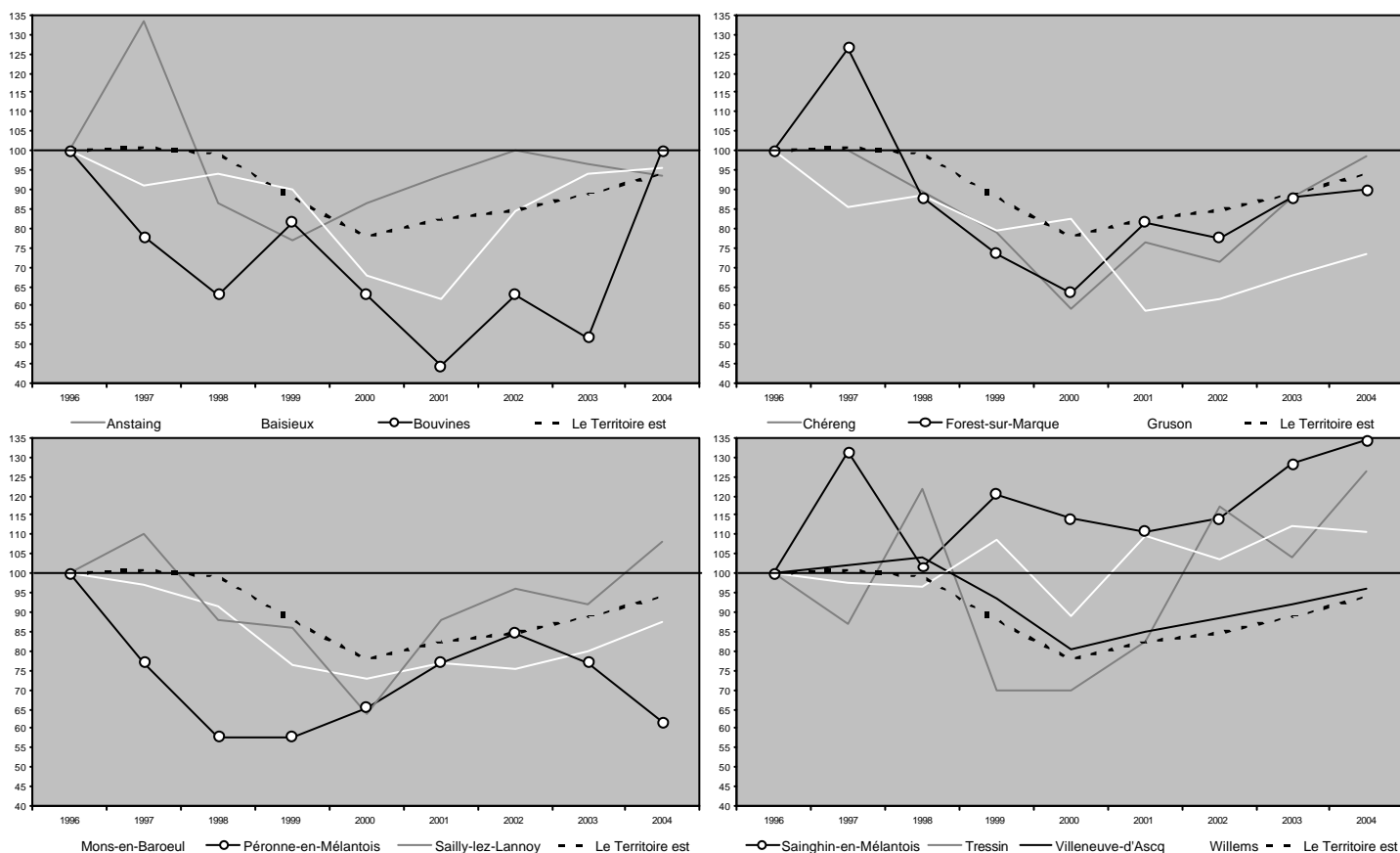
L'évolution du chômage entre 1996 et 2004

L'évolution du nombre de DEFM1 du territoire suit trois mouvements :

- il augmente de 1996 à 1997, passant de 5 840 à 5 882,
- puis baisse jusque 2000, où l'on compte 4 542 DEFM1,
- et, enfin, augmente à nouveau jusqu'en 2004 où la situation est préférable à celle de 1996.

Sur l'arrondissement de Lille, le nombre de DEFM1 baisse de 1996 à 2000, passant de 75 281 à 56 877, et s'accroît ensuite jusque 2004 pour atteindre 64 622.

Evolution du nombre de demandeurs d'emploi en fin de mois de 1996 à 2004 (base 100 en 1996)



Source : ANPE31/12/1996 au 31/10/2004 (données brutes)

¹ Il s'agit des demandeurs d'emploi à la recherche d'un emploi à temps plein et à durée indéterminée.