



## LA LYS - TERRITOIRE DE LMCU

12 communes  
 13,2% de la superficie de l'arrondissement de Lille  
 7,1% de la population  
 4,9% des emplois salariés du secteur privé  
 5,5% des entreprises du secteur privé  
 17 829 emplois salariés privés et 1 480 entreprises du secteur privé  
 5,7% des demandeurs d'emploi en fin de mois

### LA POPULATION

Localisé au nord-ouest de l'arrondissement de Lille, à cheval sur les bassins d'emploi de Lille et de Roubaix - Tourcoing - Vallée de la Lys, le territoire de la Lys rassemble 84 265 habitants sur 115,9 km<sup>2</sup> répartis sur 12 communes, la plus peuplée étant Armentières (25 273) et la moins peuplée Warneton (178).

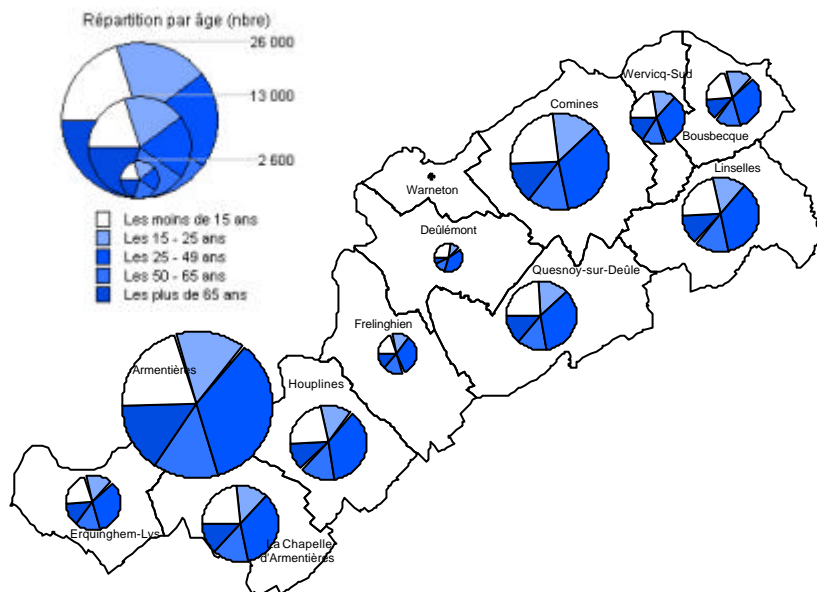
Sur ce territoire, la part des hommes (48,8%) est plus faible que celle des femmes (51,2%). 35,9% de la population du territoire de la Lys est âgée de moins de 25 ans, 35,8% de 25 à 49 ans et 28,3% de 50 ans et plus. Les jeunes sont donc plus nombreux que les 50 ans et plus.

La population sans doubles comptes

Communes	Nbre	Part ds territoire	Evolution 90/99
<b>Armentières</b>	<b>25 273</b>	30,0%	+0,2%
Bousbecque	4 157	4,9%	+6,3%
La Chapelle d'Armentières	7 903	9,4%	+1,0%
Comines	11 952	14,2%	+5,6%
Deülémont	1 461	1,7%	+6,8%
Erquinghem-Lys	4 495	5,3%	+3,2%
Frelinghien	2 395	2,8%	+7,5%
Houplines	7 907	9,4%	+3,9%
Linselles	7 876	9,3%	+2,6%
<b>Quesnoy-sur-Deûle</b>	<b>6 380</b>	7,6%	<b>+10,5%</b>
<b>Warneton</b>	<b>178</b>	0,2%	-0,6%
<b>Wervicq-Sud</b>	<b>4 288</b>	5,1%	<b>-0,9%</b>
<b>La Lys</b>	<b>84 265</b>	<b>100,0%</b>	<b>3,0%</b>
<b>Arrondissement de Lille</b>	<b>1 182 026</b>		<b>+2,5%</b>

Source : Insee - RP 1999

Répartition de la population totale par âge



COMITÉ DE BASSIN D'EMPLOI DE LILLE

Ludivine DEREUMAUX  
 Chargée d'études  
 172, rue de Paris 59000 Lille  
 Tél. : 03 28 38 04 10  
 Mail : [l.dereumaux@cbelille.org](mailto:l.dereumaux@cbelille.org)  
 Site web : [www.cbelille.org](http://www.cbelille.org)

13 fiches ont été réalisées par l'Observatoire de l'emploi et de la population du CBE de Lille pour décrire globalement 13 territoires qui composent l'arrondissement de Lille.

L'observatoire produit des analyses quantitatives et qualitatives permettant au CBE de Lille de proposer des éléments de connaissance sur l'arrondissement. Ces études ont pour objet de faire émerger des propositions de projets de territoire permettant de favoriser l'emploi. Elles se focalisent sur 3 grands thèmes : la population, l'emploi salarié privé et le chômage. L'arrondissement est observé sous trois angles : les communes, les communautés de communes et les territoires de la communauté urbaine.

**L'évolution**

Au 31 décembre 2003, le territoire de la Lys compte 17 829 emplois salariés du secteur privé et 1 480 établissements. Il regroupe ainsi 4,9% des emplois et des 5,5% établissements de l'arrondissement.

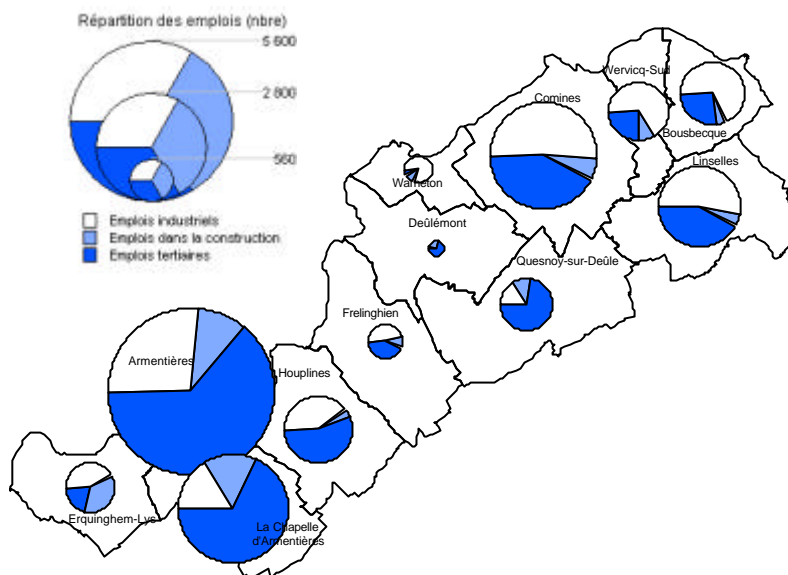
Entre le 31 décembre 2002 et le 31 décembre 2003, la Lys voit s'accroître le nombre de ses emplois (+0,8%) et de ses établissements (+1,4%) alors qu'à l'échelle de l'arrondissement ils diminuent respectivement de 1,2% et de 0,2%.

L'emploi salarié privé

Communes	Nbre	Part ds territoire	Evolution 2003/2002	
			Nbre	%
<b>Armentières</b>	<b>5 579</b>	<b>31,3%</b>	<b>-205</b>	<b>-3,5%</b>
Bousbecque	1 003	5,6%	+10	+1,0%
La Chapelle d'Armentières	2 604	14,6%	+196	+8,1%
Comines	93	0,5%	+7	+8,1%
<b>Deulémont</b>	<b>660</b>	<b>3,7%</b>	<b>-263</b>	<b>-28,5%</b>
Erquinghem-Lys	380	2,1%	-25	-6,2%
Frelinghien	1 184	6,6%	+4	+0,3%
<b>Houplines</b>	<b>2 720</b>	<b>15,3%</b>	<b>+500</b>	<b>+22,5%</b>
Linselles	1 584	8,9%	-102	-6,0%
Quesnoy-sur-Deûle	800	4,5%	+40	+5,3%
Warneton	250	1,4%	+1	+0,4%
Wervicq-Sud	972	5,5%	-26	-2,6%
<b>La Lys</b>	<b>17 829</b>	<b>100,0%</b>	<b>+137</b>	<b>+0,8%</b>
<b>Arrondissement</b>	<b>363 292</b>		<b>-4 292</b>	<b>-1,2%</b>

Source : Unedic 2002, 2003 (données provisoires)

Répartition des emplois par grand secteur d'activité



**Le tertiaire**

Les emplois salariés sont essentiellement tertiaires. En effet, ils correspondent à 52,5% du nombre total d'emplois du territoire, soit 9 354 réunis dans 1 081 établissements. Néanmoins, la Lys est un territoire moins tertiaire que l'arrondissement avec 76,4% de ses emplois dans ce secteur.

Sur le territoire, l'activité tertiaire prédominante dans le sens où elle regroupe le plus d'emplois est l'activité « commerce ». Il réunit 3 025 emplois et 383 établissements. Il est suivi par les services aux entreprises (2 412 emplois et 143 établissements) et l'éducation, santé, action sociale (1 831 emplois et 177 établissements).

**L'industrie**

Le poids de l'industrie est moins important que celui de l'activité tertiaire : 37,1% des emplois sont industriels (soit 6 619 emplois répartis dans 238 établissements). Notons que l'effectif moyen industriel (28) est supérieur à celui du tertiaire (9). Le territoire apparaît plus industriel que l'arrondissement qui regroupe 17,0% de ses emplois dans ce secteur d'activité (61 595 emplois et 2 637 établissements).

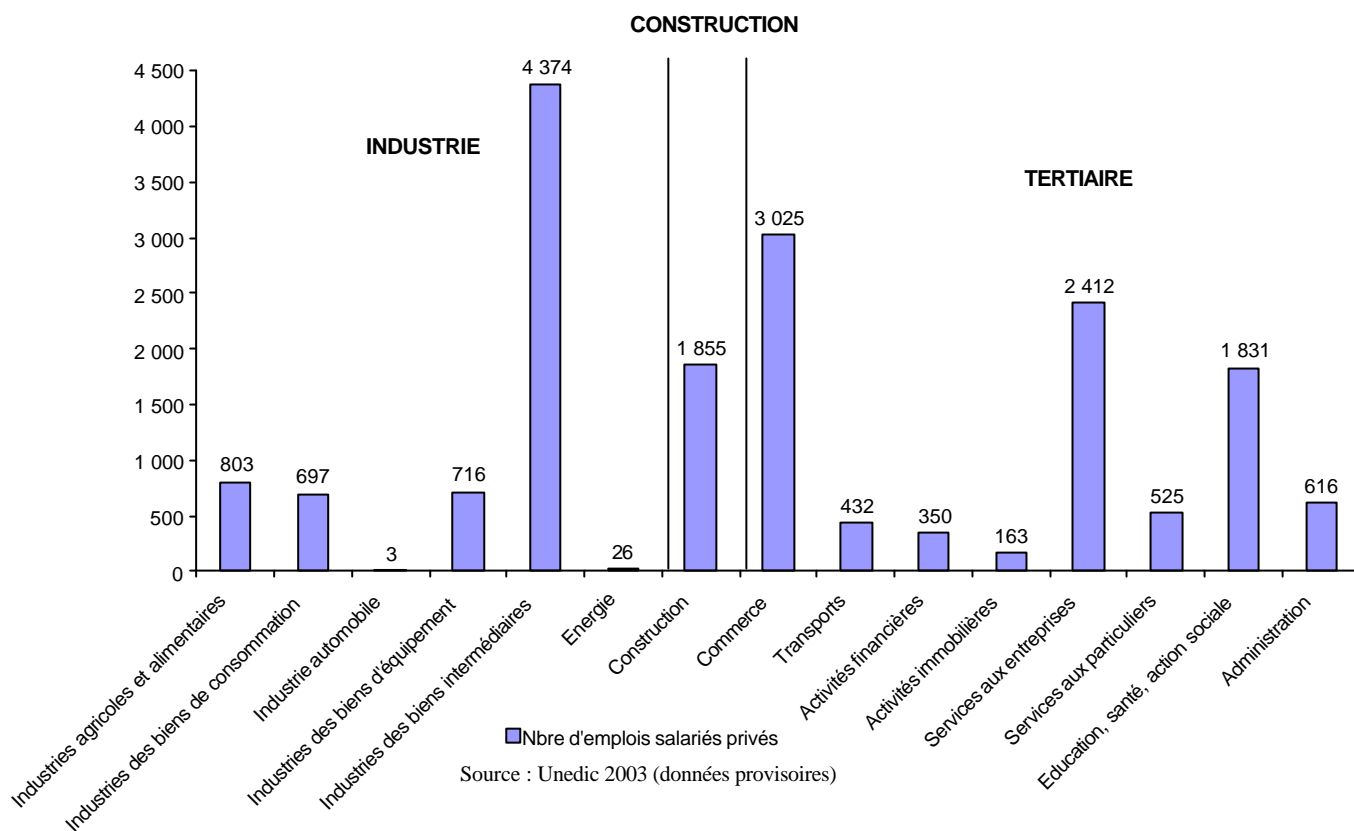
L'activité industrielle la plus pourvoyeuse d'emplois est l'industrie des biens intermédiaires (4 374 emplois et 112 établissements). Elle représente à elle seule 66,1% des emplois de ce secteur. Elle est suivie, de loin, par les industries agricoles et alimentaires (803 emplois et 64 établissements). Ajoutons que l'industrie automobile (3 emplois et 2 établissements) et l'énergie (26 emplois et 1 établissement) sont présentes. Le constat est identique à l'échelle de l'arrondissement (respectivement 498 emplois et 27 établissements et 1 142 emplois et 17 établissements).

## La construction

Le poids de la construction est plus faible que celle du tertiaire et de l'industrie : cette activité représente 10,4% des emplois (1 855 emplois regroupés dans 160 établissements). A l'échelle de l'arrondissement, elle en regroupe 6,6% (24 008 emplois et 2 146 établissements).

Quant à l'activité agricole, elle ne peut être décrite à partir des données Unedic.

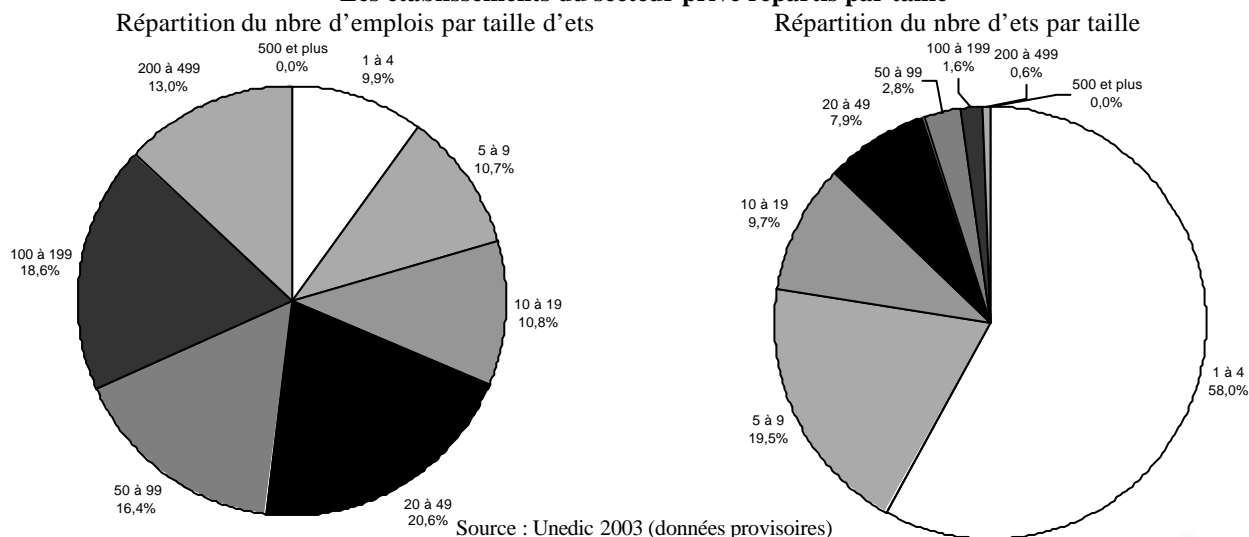
### Répartition de l'emploi par secteur d'activité économique



## La taille des établissements

Au 31 décembre 2003, le territoire de la Lys n'accueille aucun établissement de 500 salariés et plus. Les 117 établissements de 20 à 49 salariés (soit 7,9% du nombre total d'établissements) regroupent le plus grand nombre d'emplois (3 676, soit 20,6%). Ils sont suivis par les établissements de 100 à 199 salariés qui en réunissent 18,6% et ceux de 50 à 99 salariés qui en rassemblent 16,4%. Les établissements de 1 à 4 salariés sont les plus nombreux sur le territoire (58,0%) alors qu'ils rassemblent le petit nombre d'emplois (1 765, 9,9%).

### Les établissements du secteur privé répartis par taille



Au 31 décembre 2004, La Lys compte 3 713 demandeurs d'emploi en fin de mois de catégorie 1 (DEFM1, données brutes)<sup>1</sup>, le plus grand nombre se trouvant à Armentières et le plus petit à Warneton. Ce territoire regroupe 5,7% des DEFM1 de l'arrondissement de Lille.

**Les caractéristiques des demandeurs d'emploi en fin de mois de catégorie 1**

Les hommes (2 106) sont plus nombreux que les femmes (1 607).  
 L'effectif des moins de 25 ans (1 000) est un peu plus de deux fois supérieur à celui des 50 ans et plus (480).  
 36,1% des DEFM1 sont inscrits depuis un an et plus.  
 63,6% ont un niveau scolaire inférieur au baccalauréat.  
 10,2% sont allocataires du revenu minimum d'insertion.

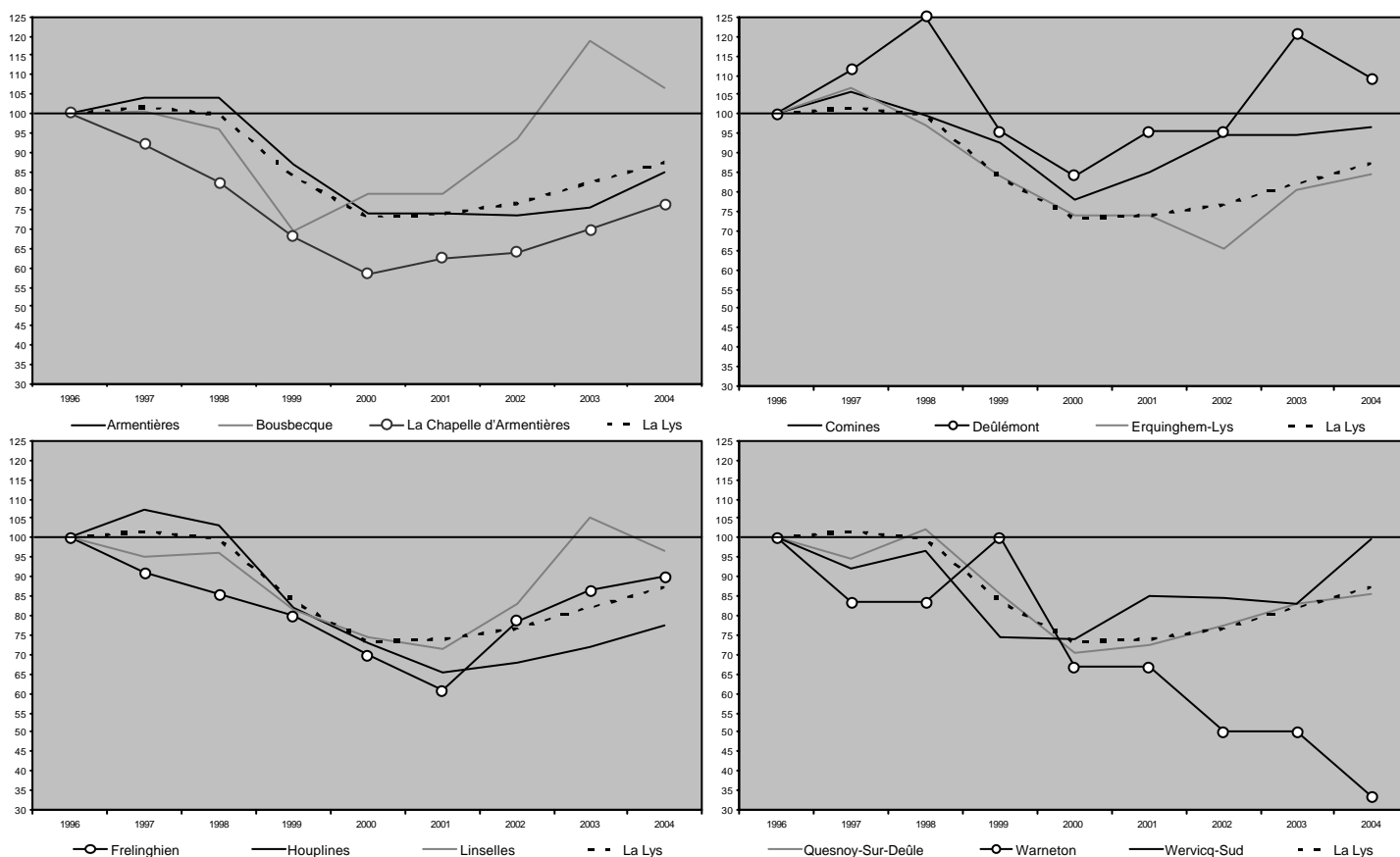
**L'évolution du chômage entre 1996 et 2004**

L'évolution du nombre de DEFM1 du territoire suit trois mouvements :

- il augmente de 1996 à 1997, passant de 4 253 à 4 320,
- puis baisse jusque 2000, où l'on compte 3 109 DEFM1,
- et, enfin, augmente à nouveau jusqu'en 2004. Toutefois, la situation au 31 décembre 2004 reste préférable à celle de 1996.

Sur l'arrondissement de Lille, le nombre de DEFM1 baisse de 1996 à 2000, passant de 75 281 à 56 877, et s'accroît ensuite jusque 2004 pour atteindre 64 622.

**Evolution du nombre de demandeurs d'emploi en fin de mois de 1996 à 2004 (base 100 en 1996)**



Source : ANPE31/12/1996 au 31/10/2004 (données brutes)

<sup>1</sup> Il s'agit des demandeurs d'emploi à la recherche d'un emploi à temps plein et à durée indéterminée.