



LA COURONNE SUD – TERRITOIRE DE LMCU

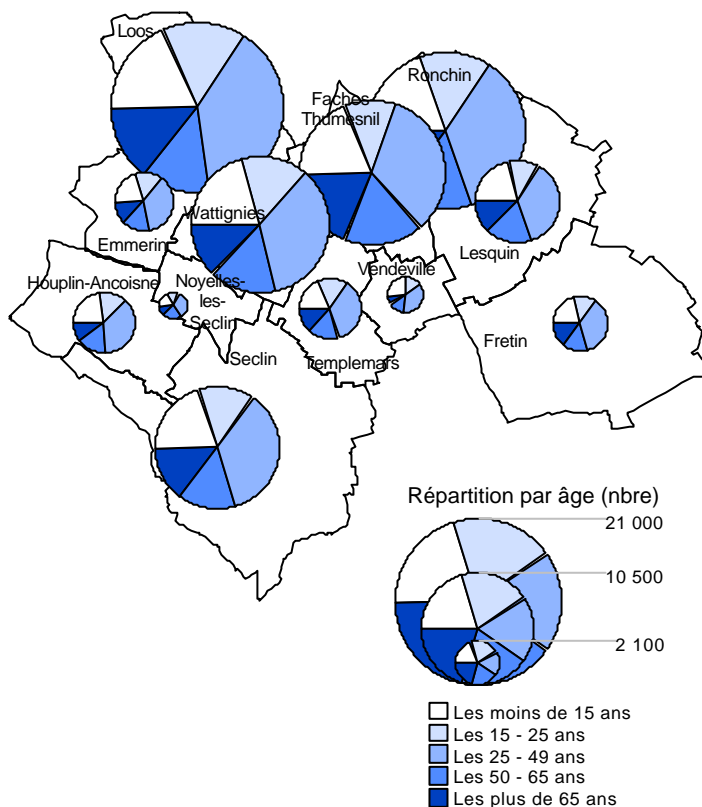
13 communes
 9,7% de la superficie de l'arrondissement de Lille
 9,0% de la population
 11,7% des emplois salariés du secteur privé
 9,2% des entreprises du secteur privé
 42 682 emplois salariés privés et 2 471 entreprises du secteur privé
 6,9% des demandeurs d'emploi en fin de mois

LA POPULATION

Localisée au sud de l'arrondissement de Lille, la Couronne sud rassemble 106 031 habitants sur 85,4 km² répartis sur 13 communes, la plus peuplée étant Loos (20 869) et la moins peuplée Noyelles-lez-Seclin (836).

Sur ce territoire, la part des hommes (48,6%) est plus faible que celle des femmes (51,4%). 33,8% de la population de la Couronne sud est âgée de moins de 25 ans, 36,6% de 25 à 49 ans et 29,6% de 50 ans et plus. Les jeunes sont donc plus nombreux que les 50 ans et plus.

Répartition de la population totale par âge



La population sans doubles comptes

Communes	Nbre	Part ds territoire	Evoluation 90/99
Emmerin	3 029	2,9%	+1,1%
Faches-Thumesnil	15 902	15,0%	+0,8%
Fretin	2 997	2,8%	+4,3%
Houplin -Ancoisne	3 631	3,4%	+6,6%
Lesquin	6 010	5,7%	+6,2%
Lezennes	3 350	3,2%	+1,0%
Loos	20 869	19,7%	+1,0%
Noyelles-lez-Seclin	846	0,8%	-16,3%
Ronchin	17 999	17,0%	+0,3%
Seclin	12 089	11,4%	-1,6%
Templemars	3 435	3,2%	+2,3%
Vendeville	1 434	1,4%	+10,1%
Wattignies	14 440	13,6%	-0,6%
La Couronne sud	106 031	100,0%	+0,9%
Arrondissement de Lille	1 182 026		+2,5%

Source : Insee – RP 1999

COMITÉ DE BASSIN D'EMPLOI DE LILLE

Ludivine DEREUMAUX
 Chargée d'études
 172, rue de Paris 59000 Lille
 Tél. : 03 28 38 04 10
 Mail : l.dereumaux@cbelille.org
 Site web : www.cbelille.org

13 fiches ont été réalisées par l'Observatoire de l'emploi et de la population du CBE de Lille pour décrire globalement 13 territoires qui composent l'arrondissement de Lille.

L'observatoire produit des analyses quantitatives et qualitatives permettant au CBE de Lille de proposer des éléments de connaissance sur l'arrondissement. Ces études ont pour objet de faire émerger des propositions de projets de territoire permettant de favoriser l'emploi. Elles se focalisent sur 3 grands thèmes : la population, l'emploi salarié privé et le chômage. L'arrondissement est observé sous trois angles : les communes, les communautés de communes et les territoires de la communauté urbaine.

L'évolution

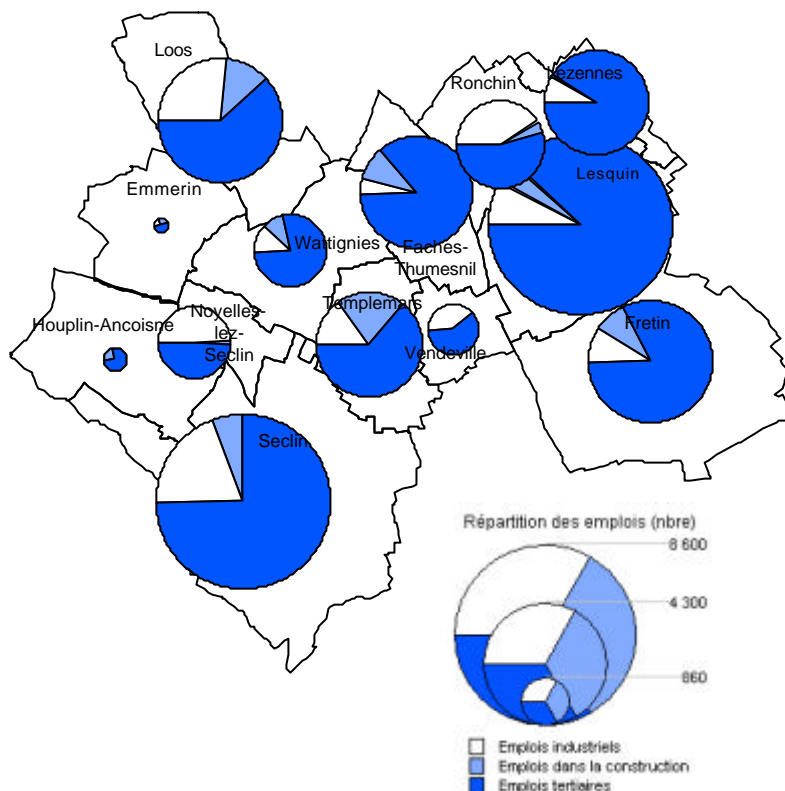
Au 31 décembre 2003, la Couronne sud compte 42 682 emplois salariés du secteur privé et 2 471 établissements. Il regroupe ainsi 11,7% des emplois et 9,2% des établissements de l'arrondissement.

Entre le 31 décembre 2002 et le 31 décembre 2003, la Couronne sud gagne 0,2% d'emplois alors que l'arrondissement en perd 1,2%. Par contre, ces territoires voient, tous deux, le nombre de leurs établissements décroître (respectivement -1,4% et -0,2%).

Répartition des emplois par grand secteur d'activité

L'emploi salarié privé				
Communes	Nbre	Part ds territoire	Evolution 2003/2002	
			Nbre	%
Emmerin	124	0,3%	-8	-6,1%
Faches-Thumesnil	3 726	8,7%	-86	-2,3%
Fretin	4 395	10,3%	+215	+5,1%
Houplin -Ancoisne	201	0,5%	-1	-0,5%
Lesquin	8 518	20,0%	+55	+0,6%
Lezennes	3 204	7,5%	-212	-6,2%
Loos	4 317	10,1%	-59	-1,3%
Noyelles-lez-Seclin	1 713	4,0%	-40	-2,3%
Ronchin	2 446	5,7%	-53	-2,1%
Seclin	8 038	18,8%	+404	+5,3%
Templemars	3 279	7,7%	-87	-2,6%
Vendeville	932	2,2%	+73	+8,5%
Wattignies	1 789	4,2%	-106	-5,6%
La Couronne sud	42 682	100,0%	+95	+0,2%
Arrondissement	363 292		-4 292	-1,2%

Source : Unedic 2002, 2003 (données provisoires)



Le tertiaire

Les emplois salariés sont essentiellement tertiaires. En effet, ils correspondent à 76,2% du nombre total d'emplois du territoire, soit 32 517 réunis dans 1 989 établissements. La Couronne sud apparaît ainsi un peu moins tertiaire que l'arrondissement avec 76,4% de ses emplois dans ce secteur.

Sur le territoire, l'activité tertiaire prédominante dans le sens où elle regroupe le plus d'emplois est l'activité « **services aux entreprises** ». Ils réunissent 11 788 emplois et 336 établissements. Ils sont suivis par le commerce (10 859 emplois et 743 établissements) et les transports (4 838 emplois et 180 établissements).

L'industrie

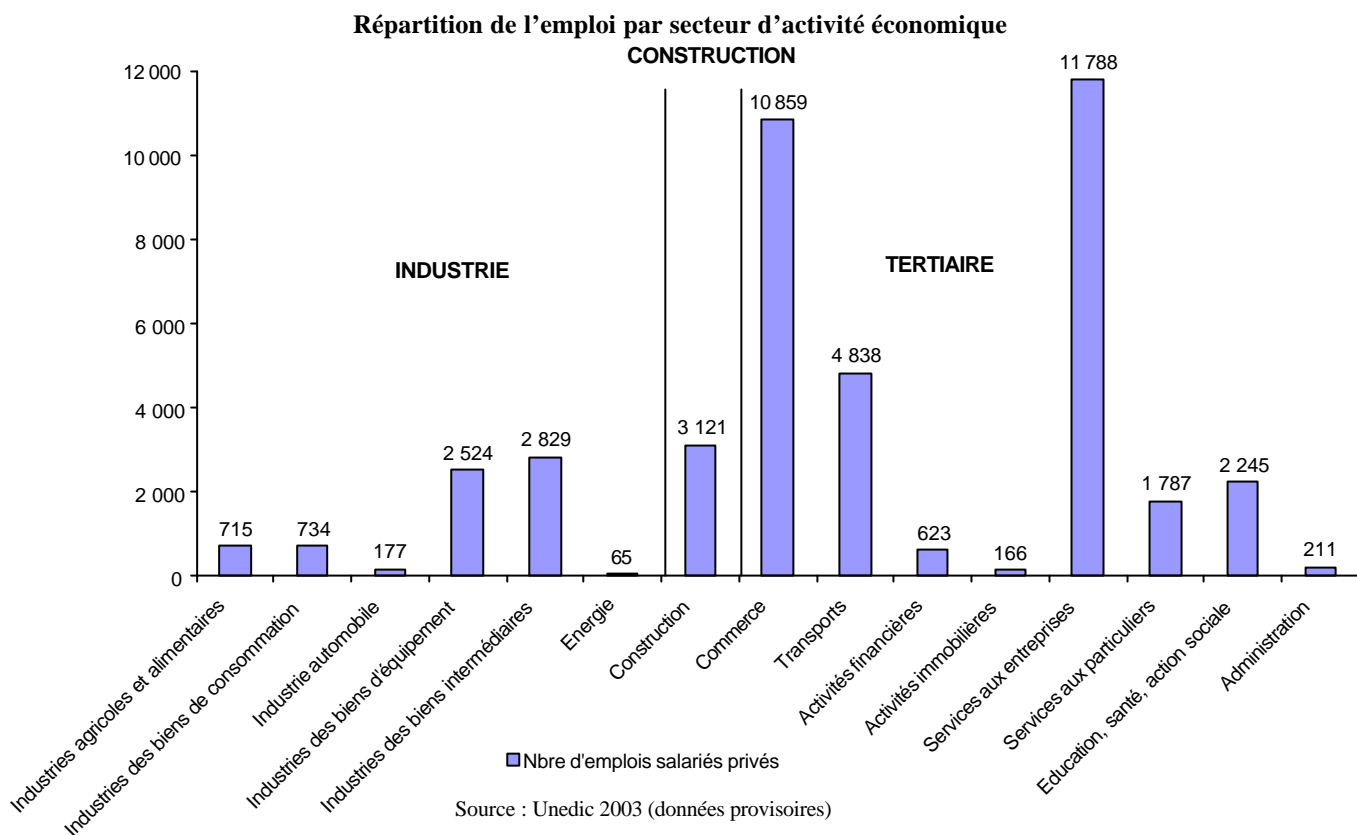
Le poids de l'industrie est moins important que celui de l'activité tertiaire : 16,5% des emplois sont industriels (soit 7 044 emplois répartis dans 281 établissements). Notons que l'effectif moyen industriel (26) est supérieur à celui du tertiaire (17). Le territoire apparaît moins industriel que l'arrondissement qui regroupe 17,0% de ses emplois dans ce secteur d'activité (61 595 emplois et 2 637 établissements).

L'activité industrielle la plus pourvoyeuse d'emplois est **l'industrie des biens intermédiaires** (2 829 emplois et 90 établissements) suivie par l'industrie des biens d'équipement (2 524 emplois et 83 établissements). Ajoutons que l'industrie automobile (177 emplois et 7 établissements) et l'énergie (65 emplois et 2 établissements) ont peu de poids dans l'activité industrielle. Elles sont également peu présentes à l'échelle de l'arrondissement (respectivement 498 emplois et 27 établissements et 1 142 emplois et 17 établissements).

La construction

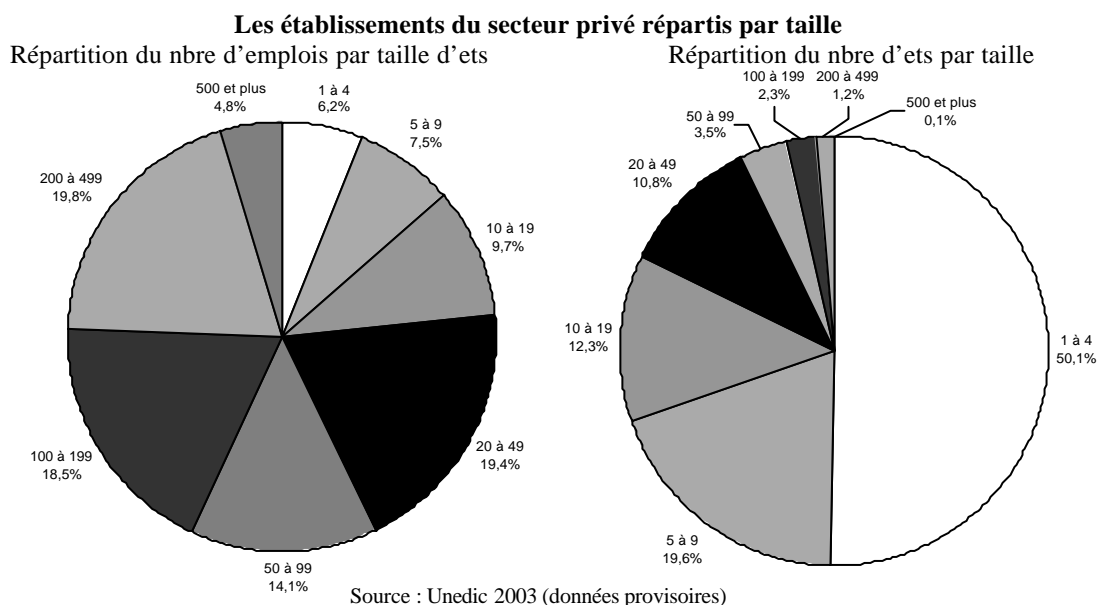
Le poids de la construction est plus faible que celui du tertiaire et de l'industrie : cette activité représente 7,3% des emplois (3 121 emplois regroupés dans 201 établissements). A l'échelle de l'arrondissement, elle en regroupe 6,6% (24 008 emplois et 2 146 établissements).

Quant à l'activité agricole, elle ne peut être décrite à partir des données Unedic.



La taille des établissements

Au 31 décembre 2003, la Couronne sud accueille 3 établissements de 500 salariés et plus regroupant 4,8% des emplois du territoire. Les 30 établissements de 200 à 499 salariés (soit 1,2% du nombre total d'établissements) regroupent le plus grand nombre d'emplois (8 457, soit 19,8%). Ils sont suivis par les établissements de 20 à 49 salariés qui en réunissent 19,4% et ceux de 100 à 199 salariés qui en rassemblent 18,5%. Les établissements de 1 à 4 salariés sont les plus nombreux sur le territoire (50,1%) alors qu'ils ne regroupent que 6,2% des emplois.



LECHOMAGE

Au 31 décembre 2004, la Couronne sud compte 4 491 demandeurs d'emploi en fin de mois de catégorie 1 (DEFM1, données brutes)¹, le plus grand nombre se trouvant à Loos et le plus petit à Noyelles-lez-Seclin. Ce territoire regroupe 6,9% des DEFM1 de l'arrondissement de Lille.

Les caractéristiques des demandeurs d'emploi en fin de mois de catégorie 1

Les hommes (2 652) sont plus nombreux que les femmes (1 839).

L'effectif des moins de 25 ans (1 130) est presque deux fois supérieur à celui des 50 ans et plus (672).

39,8% des DEFM1 sont inscrits depuis un an et plus.

57,7% ont un niveau scolaire inférieur au baccalauréat.

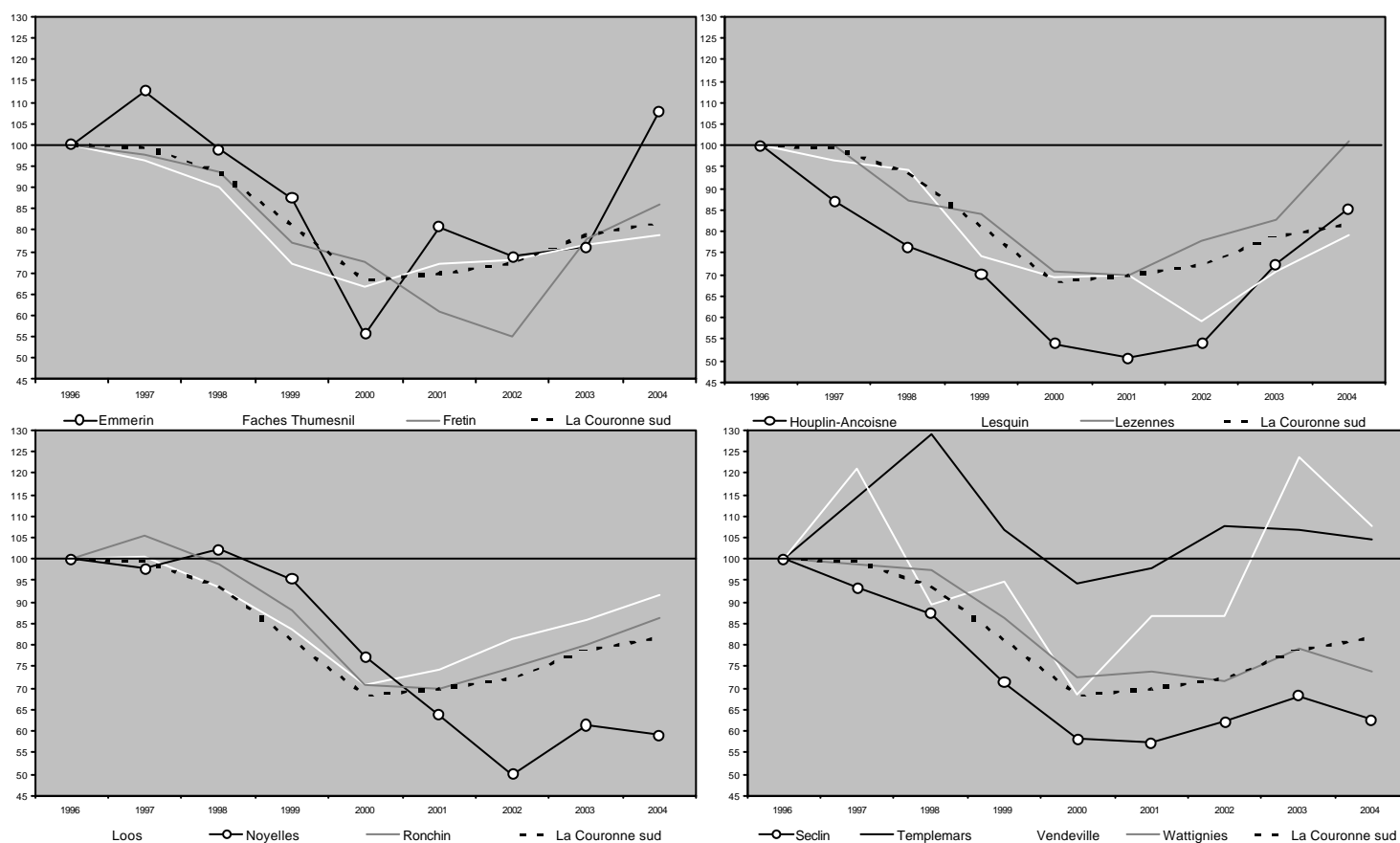
11,0% sont allocataires du revenu minimum d'insertion.

L'évolution du chômage entre 1996 et 2004

Comme à l'échelle de l'arrondissement de Lille, l'évolution du nombre de DEFM1 de la Couronne sud suit deux mouvements :

- il diminue de 1996 à 2000, passant de 5 498 à 3 750 ;
- il augmente ensuite jusqu'en 2004. Toutefois, la situation au 31 décembre 2004 est préférable à celle de 1996.

Evolution du nombre de demandeurs d'emploi en fin de mois de 1996 à 2004 (base 100 en 1996)



Source : ANPE31/12/1996 au 31/10/2004 (données brutes)

¹ Il s'agit des demandeurs d'emploi à la recherche d'un emploi à temps plein et à durée indéterminée.