

OBSERVATOIRE PARTENARIAL de l'ÉCONOMIE de Lille Métropole

TABLEAU DE BORD N°9

PREMIER SEMESTRE 2014

LES OBJECTIFS DE L'OPE :

Depuis 2006, l'OPE travaille à la définition des enjeux du territoire et à la mise en place d'un outil partagé de connaissance de l'économie métropolitaine.

L'DPE EST UN LIEU :

- d'échanges ;
- de réflexion sur les éléments qui contribuent ou freinent l'enrichissement économique du territoire et de traduction de ces éléments en indicateurs ;
- de mutualisation des moyens et des compétences de chacun au service d'une observation partagée.

LES CHAMPS D'INVESTIGATIONS DE L'OPE :

- la vitalité du tissu économique : création, maturité, reprise, disparition d'entreprises
- les ressources humaines : publics éloignés du marché de l'emploi, publics en emploi
- l'attractivité du territoire pour les hommes, les entreprises

LES PARTENAIRES :

Agefos-Pme, Agence de développement et d'urbanisme de Lille Métropole, Centre Régional de Ressources Pédagogiques, CCI Grand Lille, CCI Région Nord de France, Chambre des Métiers et de l'Artisanat de Région Nord-Pas de Calais, Comité de bassin d'emploi Lille Métropole, Lille Métropole (Service Intelligence et Stratégie économiques et Services ressources et dotations fiscales), Conseil de développement de Lille Métropole, Conseil général du Nord, Conseil régional du Nord-Pas de Calais, Direction régionale de l'environnement, de l'aménagement, et du logement, Finorpa Lille, Je crée en Nord-Pas de Calais, l'Institut national de la statistique et des études économiques, Lille 1, Lille's Agency, les Maisons de l'Emploi, Medef Lille Métropole, Mission Bassin Minier, Nord France Innovation Développement, Pôle Emploi, l'Union régionale de l'insertion par l'activité économique, l'Union pour le Recouvrement des cotisations de la Sécurité sociale et des Allocations familiales, Opccalia, Fondation Face.

L'Observatoire partenarial de l'économie (OPE) propose trois types de publications: les tableaux de bord, les synthèses et les études.

Les publications de l'OPE

Le tableau de bord de l'OPE permet aux acteurs de disposer, en peu de pages et dans un seul document, des dernières données disponibles en matière de vitalité du tissu économique, d'emploi et d'attractivité du territoire. Ceci, à l'échelle de l'arrondissement de Lille et en comparaison avec la région Nord-Pas de Calais et la France.

L'implication des partenaires de l'OPE permet, chaque trimestre, la réalisation de ce tableau de bord.

L'essentiel

ENTREPRISES

- ⊖ *Légère baisse du nombre d'établissements privés dans l'arrondissement de Lille, en région et en France*
Zoom : progression du nombre d'entreprises artisanales
- ⊖ *Créations d'entreprises en baisse dans l'arrondissement de Lille et en région, en progression en France*
- ⊖ *Progression du nombre de défaillances d'entreprises dans la métropole*
- ➔ *Prévision à 3 mois : des anticipations plutôt sombres*

EMPLOI

- ⊕ *Nouvelle augmentation de l'emploi salarié*
Zoom : au sein des établissements artisanaux, diminution de l'emploi salarié
- ⊕ *Nouvelle progression du salaire moyen*
- ⊕ *Baisse du chômage dans l'arrondissement de Lille pour le troisième trimestre consécutif*
- ⊖ *Poursuite de la hausse de la demande d'emploi et reprise de la hausse de demande d'emploi chez les jeunes*
- ➔ *Prévision à 3 mois : une reprise de l'emploi qui tarde*

ATTRACTIVITÉ

- ⊖ *Commercialisation de bureaux : un premier semestre 2014 morose*
- ⊕ *19 projets d'investissements étrangers détectés dans l'arrondissement de Lille en 2013*



Un simple clic sur le texte en italique vous permettra d'accéder directement à la partie concernée.

▼ Légère baisse du nombre d'établissements privés dans l'arrondissement de Lille, en région et en France

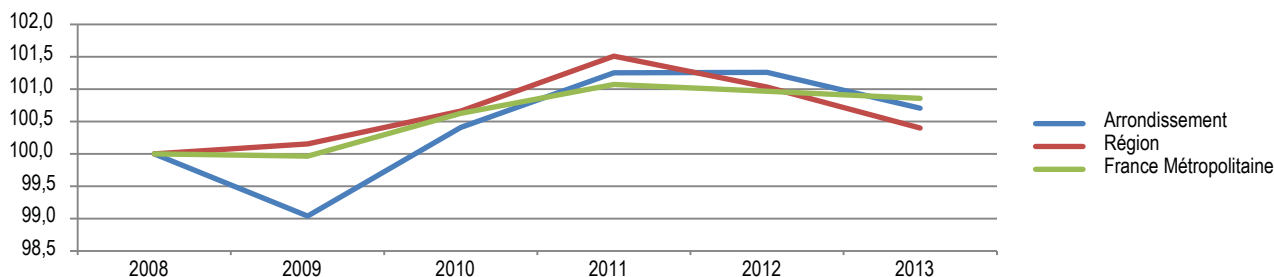
Source : URSSAF Acoiss (données brutes), traitement OPELM

Au 31 décembre 2013, l'arrondissement de Lille compte 30 515 établissements employeurs du secteur privé, soit 36% des établissements régionaux et 1,7% des établissements nationaux. Entre 2012 et 2013, le nombre total d'établissements diminue de 0,5% dans l'arrondissement de Lille, de 0,6% en région et de 0,1% en France.

Nombre d'établissements privés employeurs au 31 décembre 2013
Évolution entre 2012 et 2013

ARRONDISSEMENT DE LILLE : 30 515 ; -0,5%
RÉGION : 85 000 ; -0,6%
FRANCE : 1 770 790 ; -0,1%

ÉVOLUTION ANNUELLE DU NOMBRE D'ÉTABLISSEMENTS EMPLOYEURS DU SECTEUR PRIVÉ (INDICE 100 = 2008)



Zoom : progression du nombre d'entreprises artisanales

Source : CMA de région Nord-Pas de Calais, Répertoire des métiers

Au 1er janvier 2014, 14 536 entreprises sont inscrites au répertoire des métiers dans l'arrondissement de Lille, soit 31% des entreprises artisanales régionales. En un an, le nombre d'entreprises artisanales a progressé de 4,7% (+653 entreprises) dans l'arrondissement de Lille et de 3,7% en région.

Nombre d'entreprises inscrites au répertoire des métiers au 1^{er} janvier 2014
Évolution entre le 1^{er} janvier 2013 et le 1^{er} janvier 2014

ARRONDISSEMENT DE LILLE : 14 536 ; +4,7%
RÉGION : 46 341 ; +3,7%

▼ Créations d'entreprises en baisse dans l'arrondissement de Lille et en région ; en progression en France

Source : APCE - je crée en Nord-Pas de Calais-INSEE, traitement OPELM

De janvier à mai 2014, 4 140 entreprises ont été créées dans l'arrondissement de Lille. Comparativement à la même période de l'année précédente, le nombre de créations baisse dans l'arrondissement (-1,2%) et en région (-0,3%). Au niveau national, en revanche, le nombre de créations d'entreprises augmente (+1,3%).

Nombre de créations d'entreprises de janvier à mai 2014
Évolution par rapport à la même période en 2013

ARRONDISSEMENT DE LILLE : 4 140 ; -1,2%
RÉGION : 10 338 ; -0,3%
FRANCE (HORS DROM ET ILE DE FRANCE) : 174 776 ; +1,3%

▼ Progression du nombre de défaillances d'entreprises dans la métropole

Source : Altares - Coface - CCI Nord de France

1 160 défaillances d'entreprises ont été enregistrées dans la métropole lilloise entre juin 2013 et juin 2014, 3 445 en région. Comparé à la même période de l'année précédente (juin 2012-juin 2013), le nombre de défaillances augmente dans la métropole lilloise (+7%), il stagne en région (-0,1%).

Ces défaillances ont menacé 2 060 emplois dans la métropole lilloise entre juin 2013 et juin 2014, 8 360 en région. Comparé à la même période de l'année précédente (juin 2012-juin 2013), le nombre d'emplois menacés diminue significativement dans la métropole et la région (respectivement -13 et -14%).

Nombre de défaillances d'entreprises de janvier à mai 2014
Évolution entre juin 2013 et juin 2014

ARRONDISSEMENT DE LILLE : 1 160 ; +7%
RÉGION : 3 445 ; -0,1%

Prévision à 3 mois : des anticipations plutôt sombres

Source : Enquête FLASH CCI Nord de France, enquête réalisée sur la base d'un échantillon représentatif

50% des chefs d'entreprises de l'arrondissement interrogés prévoient une stagnation de leur activité. Le solde d'opinion sur l'évolution de l'activité à 3 mois est nettement défavorable (sauf pour l'industrie). Par rapport à l'enquête de conjoncture de mars, ce solde s'est nettement dégradé. A l'échelle de la région, 50% des chefs d'entreprises estiment également que leur activité restera stable, le solde de leurs opinions est également défavorable. Logiquement, les investissements continuent à être reportés : 35% des chefs d'entreprises interrogés dans l'arrondissement de Lille estiment que leurs investissements resteront stables, 25% qu'ils diminueront. A l'échelle de la région, les chefs d'entreprises anticipent une stagnation de leurs investissements (33%) voire, pour 27% d'entre eux, une baisse.

► Nouvelle augmentation de l'emploi salarié

Source : URSSAF – AcoSS (données CVS), traitement OPELM

Au premier trimestre 2014, l'arrondissement de Lille compte 393 740 salariés privés, soit 39,1% de l'emploi régional et 2,2% de l'emploi national.

Comparativement au trimestre précédent, l'emploi progresse de 0,3% dans l'arrondissement de Lille (+1 050 salariés). Il stagne au niveau régional et augmente de 0,1% au niveau national. Sur un an, l'emploi privé a diminué de 0,4% dans l'arrondissement de Lille, de 0,5% en région et est resté relativement stable en France.

Pour en savoir plus

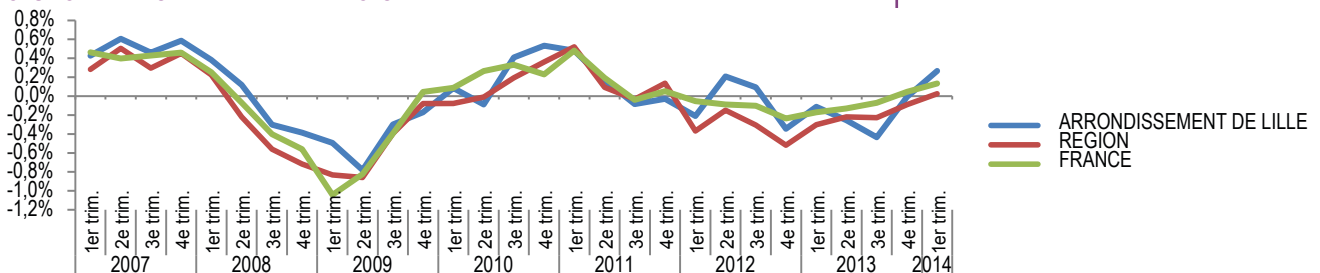
Nombre de salariés privés au 1^{er} trimestre 2014
Évolution par rapport au 4^e trimestre 2013

ARRONDISSEMENT DE LILLE : 393 740 ; +0,3%

RÉGION : 1 004 902 ; 0,0%

FRANCE : 17 792 815 ; +0,1%

ÉVOLUTION TRIMESTRIELLE DE L'EMPLOI SALARIÉ PRIVÉ



Zoom : au sein des établissements artisanaux, diminution de l'emploi salarié

Source : URSSAF – AcoSS, traitement CMA pour l'OPELM

Au 1^{er} janvier 2014, 31 747 salariés exercent leur activité au sein d'établissements artisanaux, soit 31% des emplois artisanaux de la région.

En un an, le nombre de salariés dans les établissements artisanaux a diminué de 2,4% dans l'arrondissement de Lille (-744 salariés) et de 2,1% en région.

Nombre de salariés exerçant leur activité au sein d'établissements artisanaux au 1^{er} janvier 2014
Évolution entre le 1^{er} janvier 2013 et le 1^{er} janvier 2014

ARRONDISSEMENT DE LILLE : 31 747 ; -2,4%

RÉGION : 102 921 ; -2,1%

► Nouvelle progression du salaire moyen

Source : URSSAF – AcoSS (données CVS), traitement OPELM

Au premier trimestre 2014, le salaire moyen par tête s'élève à 2 420 € par mois, chiffre supérieur au salaire moyen régional (2 225 €) mais inférieur au salaire moyen national (2 465 €). Comparativement au trimestre précédent, le salaire moyen progresse (+0,8%). Il augmente moins rapidement en région (+0,6%) et en France (+0,7%).

Sur un an, le salaire moyen par tête a progressé de 2,2% dans l'arrondissement de Lille, de 1,9% en région et de 2,0% en France.

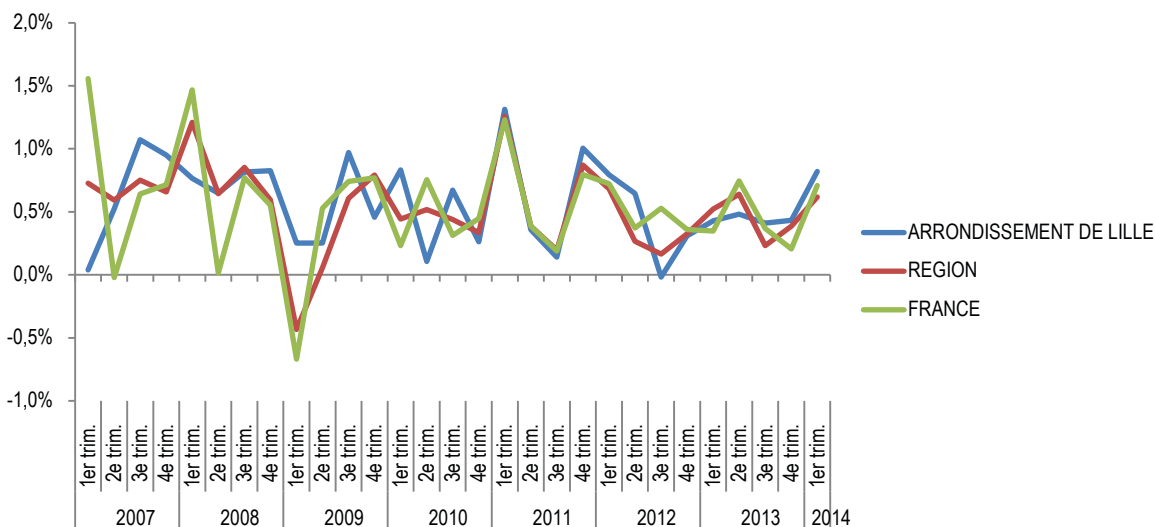
Salaires moyen au 1^{er} trimestre 2014
Évolution par rapport au 4^e trimestre 2013

ARRONDISSEMENT DE LILLE : 2 420 € ; +0,8%

RÉGION : 2 225 € ; +0,6%

FRANCE : 2 465 € ; +0,7%

ÉVOLUTION TRIMESTRIELLE DU SALAIRE MOYEN



► Baisse du chômage dans l'arrondissement de Lille pour le troisième trimestre consécutif

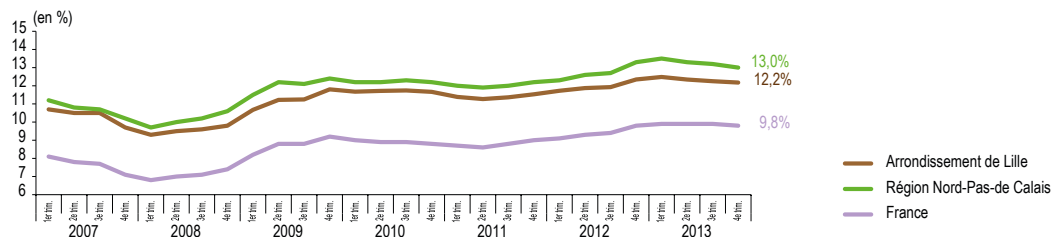
Source : INSEE, traitement OPELM

Le taux de chômage localisé au 4^e trimestre 2013 est de 12,2% dans l'arrondissement de Lille, un taux inférieur au taux régional (13,0%) mais supérieur au taux national (9,8%).
Le taux de chômage diminue pour le 3^e trimestre consécutif (-0,1 point entre le 3^e et le 4^e trimestre 2013). Cette baisse est comparable à celle observée en France, elle est inférieure à celle enregistrée en région (-0,2 point).
L'écart entre le taux de chômage national et celui de l'arrondissement reste stable (2,4 points).

Taux de chômage au 4^e trimestre 2013
Évolution par rapport au 3^e trimestre 2013

ARRONDISSEMENT DE LILLE: 12,2% ; -0,1 point
RÉGION: 13,0% ; -0,2 point
FRANCE: 9,8% ; -0,1 point

ÉVOLUTION TRIMESTRIELLE DU TAUX DE CHÔMAGE LOCALISÉ



► Poursuite de la hausse de la demande d'emploi et reprise de la hausse de demande d'emploi chez les jeunes

Source : Direccte – Pôle emploi (données cvs-cjo), traitement OPELM

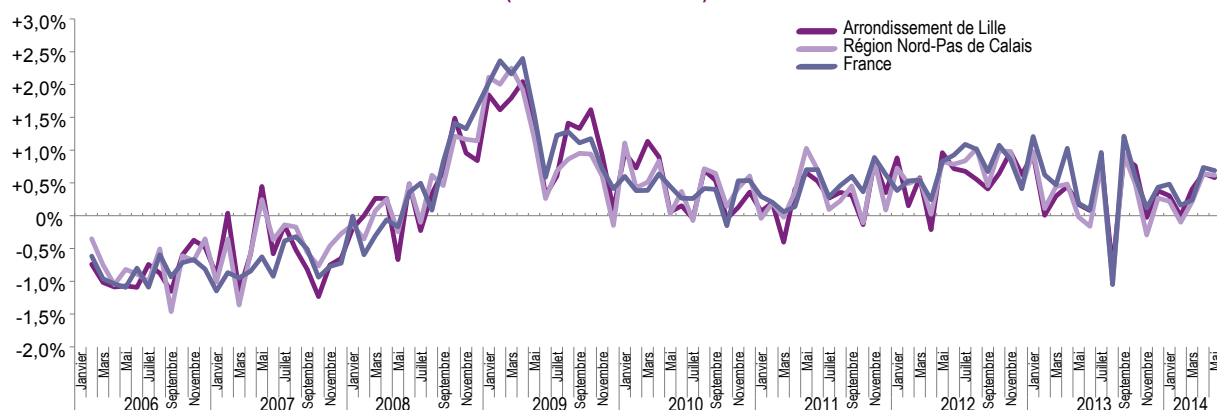
Au 31 mai 2014, l'arrondissement de Lille compte 113 782 demandeurs d'emploi de catégories ABC, soit 30,3% des demandeurs d'emploi de la région et 2,3% des demandeurs d'emploi de France.
Entre fin avril 2014 et fin mai 2014, le nombre de demandeurs d'emploi augmente de 0,6% (+656 demandeurs) dans l'arrondissement de Lille, une hausse équivalente à celle constatée en région (+0,6%) et légèrement inférieure à celle constatée en France (+0,7%).
Le nombre de demandeurs d'emploi augmente chez les 50 ans et plus (+1,1%), chez ceux inscrits depuis un an et plus (+0,7%) et, dans une moindre mesure, chez les moins de 25 ans (+0,1%).

Nombre de demandeurs d'emploi de catégories ABC
au 31 mai 2014
Évolution par rapport au 30 avril 2014

ARRONDISSEMENT DE LILLE: 113 782 ; +0,6%
RÉGION: 375 795 ; +0,6%
FRANCE: 5 020 200 ; +0,7%

Pour en savoir plus

ÉVOLUTION MENSUELLE DE LA DEMANDE D'EMPLOI (CATÉGORIES A+B+C)



Prévision à 3 mois : une reprise de l'emploi qui tarde

Source : Enquête FLASH CCI Nord de France, enquête réalisée sur la base d'un échantillon représentatif

66% des chefs d'entreprises de l'arrondissement de Lille interrogés continuent de ne pas prévoir de variation de leurs effectifs à 3 mois. Le solde d'opinion, légèrement positif lors de l'enquête de mars, est négatif en juin (sauf pour le secteur de l'industrie).
A l'échelle de la région, 65% des chefs d'entreprises anticipent une stagnation de leurs effectifs. Le solde d'opinion est négatif, comme lors de l'enquête de conjoncture de mars.

Commercialisation de bureaux: un premier semestre 2014 morose

Source: OBM, traitement OPELM

La commercialisation de bureaux au 1^{er} semestre 2014 (51 800 m²) est en retrait par rapport à la même période en 2013 (62 400m²) et à la moyenne des 1^{ers} semestres des cinq dernières années (58 600m²).

Ce retrait est dû à la baisse de la commercialisation en neuf : au 1^{er} semestre 2014, celle-ci (12 500m²) est en forte baisse par rapport à la même période en 2013 (21 400m²) et à la moyenne des 1^{ers} semestres des cinq dernières années (20 200m²). Cette baisse s'explique par le très faible score du 1^{er} trimestre 2014 (2 400m²). Le nombre restreint de transactions neuves (14), déjà peu nombreuses au 1^{er} semestre 2013 (23), comparé la moyenne des cinq dernières années (38), témoigne également d'un marché au ralenti.

La commercialisation des bureaux de 2^{nde} main (39 400m²) est, quant à elle, dans la moyenne des 1^{ers} semestres des cinq années précédentes (38 400m²).

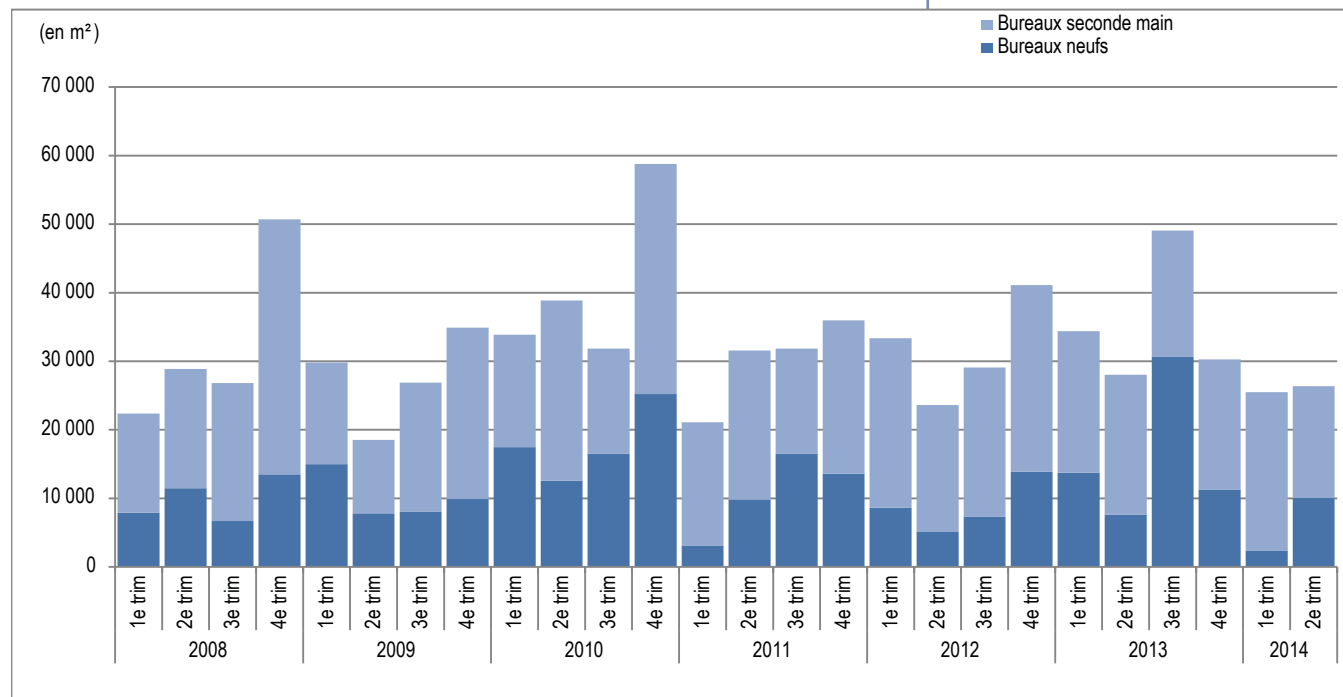
L'offre de 2^{nde} main est pléthorique et l'offre neuve disponible importante (62 000m²). Elle est insuffisante dans les secteurs les plus porteurs (tel que Euralille).

La commercialisation a essentiellement concerné au 2^{ème} trimestre, les secteurs des Grands Boulevards (33%) de Lille centre et d'Euralille (20% chacun).

Commercialisation de bureaux au cours du 1^{er} semestre 2014

ARRONDISSEMENT DE LILLE: 51 800 m²

ÉVOLUTION DE LA COMMERCIALISATION DE BUREAUX (EN M²)



19 projets d'investissements étrangers détectés dans l'arrondissement de Lille en 2013

Source: Nord France Investissement

En 2013, 19 projets d'investissement ont été détectés dans l'arrondissement de Lille. Ils représentent 1 270 emplois (dont 1 257 créés).

Nombre de projets d'investissements étrangers détectés en 2013

ARRONDISSEMENT DE LILLE: 19 projets détectés ; 1 270 emplois
RÉGION : 41 ; 2 737 emplois
FRANCE : 685 ; 29 631 emplois

Entreprises

Les établissements privés : la donnée comptabilise l'ensemble des établissements cotisants exerçant une activité en France dans un secteur concurrentiel (tous les secteurs d'activité économique sauf les administrations publiques, l'éducation non marchande, l'emploi par les ménages de salariés à domicile et l'agriculture).

Source : Acoff – Urssaf (données brutes)

Les entreprises artisanales : les entreprises immatriculées au Répertoire des métiers au 1er janvier 2014.

Source : Chambre de métiers et de l'artisanat de région Nord-Pas de Calais

Les entreprises – les établissements : l'établissement est une unité de production géographiquement individualisée, mais juridiquement dépendante d'une entreprise.

Les créations d'entreprises : le champ d'observation s'étend à l'ensemble des activités marchandes hors secteur agricole. Une création d'entreprise correspond à l'apparition d'une unité légale exploitante n'ayant pas de prédécesseur, c'est-à-dire que la création d'entreprise doit impérativement être accompagnée de la mise en œuvre de nouveaux moyens de production.

Source : Apce - Insee - Je crée en Nord-Pas de Calais

Les défaillances d'entreprises : sont retenues comme défaillantes les entreprises ayant fait l'objet d'une ouverture de redressement ou liquidation judiciaire directe (ne sont, par conséquent, pas considérées les suites de procédures, à savoir les liquidations judiciaires ou plans de redressement jugés après l'ouverture d'un redressement judiciaire ; les cessations amiables d'activité). Les défaillances sont comptabilisées à la date du jugement, et non à la date de publication de l'information.

Source : Altarès - CCI Nord de France

Emploi

Le nombre d'emplois et le salaire moyen : la donnée couvre l'ensemble des cotisants exerçant une activité en France dans un secteur concurrentiel (tous les secteurs d'activité économique sauf les administrations publiques, l'éducation non marchande, l'emploi par les ménages de salariés à domicile et l'agriculture). Chaque salarié compte pour un, indépendamment de sa durée de travail. Le salaire moyen par tête (SMPT) est calculé en rapportant la masse salariale du trimestre à l'effectif moyen observé sur le trimestre.

Source : Urssaf – Acoff (données CVS)

Les effectifs salariés de l'artisanat : les emplois salariés des établissements artisanaux actifs au 1er janvier 2014.

Source : Urssaf – Acoff, sur la base des établissements artisanaux immatriculés au Répertoire des métiers

Taux de chômage : chaque trimestre, l'Insee estime le taux de chômage par région et département, ainsi que par zone d'emploi.

Numérateur et dénominateur du taux de chômage ne sont pas directement observés : ces grandeurs font donc l'objet d'estimations.

Au numérateur du taux de chômage figure l'estimation du nombre de chômeurs, en moyenne trimestrielle (données CVS) ; au dénominateur, la population active, en moyenne trimestrielle, estimée au lieu de résidence (actifs ayant un emploi et chômeurs).

Source : Insee

Demandeurs d'emploi inscrits en fin de mois à Pôle emploi : les données concernent les demandeurs d'emploi inscrits en fin de mois à Pôle Emploi. Depuis février 2009, les demandeurs d'emploi sont présentés selon les regroupements suivants. La catégorie A regroupe les demandeurs d'emploi tenus de faire des actes positifs de recherche d'emploi, sans emploi ; la catégorie B ceux tenus de faire des actes positifs de recherche d'emploi, ayant exercé une activité réduite courte, c'est à dire de 78 heures ou moins au cours du mois ; la catégorie C ceux tenus de faire des actes positifs de recherche d'emploi, ayant exercé une activité réduite longue, c'est à dire de plus de 78 heures au cours du mois ; la catégorie D ceux non tenus de faire des actes positifs de recherche d'emploi (en raison d'un stage, d'une formation, d'une maladie...), sans emploi, et enfin la catégorie E ceux non tenus de faire des actes positifs de recherche d'emploi, en emploi (par exemple : bénéficiaires de contrats aidés). La catégorie A, B, C regroupe les demandeurs d'emploi tenus de faire des actes positifs de recherche d'emploi.

Source : Pôle emploi / Direccte-Sepes

Attractivité

Les transactions de bureaux : les données proviennent des commercialisateurs et d'une analyse des comptes propres. Elles reprennent les transactions de bureaux réalisées au cours de l'année.

Source : Observatoire des bureaux de Lille Métropole (OBM)

Les investissements étrangers (projets détectés, emplois créés ou maintenus)

Les informations recueillies sont issues du « Bilan France ». Ce dernier recense les projets d'investissement d'origine étrangère créateurs d'emploi. Il repose sur des annonces fermes et validées des projets et comptabilise le nombre d'emplois associés.

Source : AFII, Nord France Invest

Sont pris en compte les projets créateurs d'au moins 10 emplois, à l'exception des primo-implantations pour les investisseurs non-européens ainsi que les projets à forte valeur ajoutée (recherche et développement, design, ingénierie, quartiers généraux, services aux entreprises (financiers, juridiques, formations...)), recensés dès le 1er emploi.

OPE de Lille Métropole

Tableau de bord n°9 - premier semestre 2014

Pour ce numéro :

Directeur de publication : Chantal DELAHOUTRE (ADULM)

Équipe de rédaction : André BARTOSZAK (CCI Grand Lille), Delphine DENOUIL (CCI Région Nord de France), Géraldine DESBETES (ADULM), Chantal DELAHOUTRE (ADULM), Lionel DITTE (Chambre de Métiers et de l'Artisanat de Région Nord-Pas de Calais), Isabelle LEROI (URSSAF), Jonathan MARIE (NFI), Gregory STANISLAWSKI (CCI Nord de France), Aurélie THOREL (CBELM), Corinne VALITON (ADULM).

Mise en page : Valérie BRIDOUX (ADULM)