

# OBSERVATOIRE PARTENARIAL de l'ÉCONOMIE de Lille Métropole

## TABLEAU DE BORD N°6

PREMIER TRIMESTRE 2013

### LES OBJECTIFS DE L'OPE :

Depuis 2006, l'OPE travaille à la définition des enjeux du territoire et à la mise en place d'un outil partagé de connaissance de l'économie métropolitaine.

### L'OPE EST UN LIEU :

- d'échanges ;
- de réflexion sur les éléments qui contribuent ou freinent l'enrichissement économique du territoire et de traduction de ces éléments en indicateurs ;
- de mutualisation des moyens et des compétences de chacun au service d'une observation partagée.

### LES CHAMPS D'INVESTIGATION DE L'OPE :

- la vitalité du tissu économique: création, maturité, reprise, disparition d'entreprises
- les ressources humaines : publics éloignés du marché de l'emploi, publics en emploi
- l'attractivité du territoire pour les hommes, les entreprises

### LES PARTENAIRES :

L'Agence de développement et d'urbanisme de Lille Métropole, la Chambre de commerce et d'industrie Région Nord de France, la Chambre de commerce et d'industrie Grand Lille, la Chambre de Métiers et de l'Artisanat de Région Nord-Pas de Calais, le Comité de Bassin d'Emploi Lille Métropole, le Conseil de Développement de Lille Métropole, le Conseil général du Nord, le Conseil Régional Nord-Pas de Calais, la Direction Régionale des Entreprises, de la Concurrence, de la Consommation, du Travail et de l'Emploi, la Direction régionale de l'environnement, de l'aménagement et du logement, l'Institut National de la Statistique et des Etudes Economiques, Je crée en Nord-Pas de Calais, Lille Métropole (Service Intelligence et Stratégie Economiques et Services Ressources et Dotations fiscales), Mission Bassin Minier, les Maison de l'Emploi, Nord France Innovation Développement, Pôle emploi, l'Union pour le Recouvrement des cotisations de la Sécurité Sociale et des Allocations Familiales, Université de Lille 1.

L'Observatoire partenarial de l'économie (OPE) propose trois types de publications: les tableaux de bord, les synthèses, et les études.

*Les publications de l'OPE*

Le tableau de bord de l'OPE permet aux acteurs de disposer, en peu de pages et dans un seul document des dernières données disponibles en matière de vitalité du tissu économique, d'emploi et d'attractivité du territoire. Ceci, à l'échelle de l'arrondissement de Lille en comparaison avec la région Nord-Pas de Calais et la France.

L'implication des partenaires de l'OPE permet, chaque trimestre, la réalisation de ce tableau de bord.

## L'essentiel

### ENTREPRISES

- ⊕ *Stabilité du nombre d'établissements employeurs privés dans l'arrondissement et en France, légère baisse en région*
- ⊖ *Création d'entreprises : une baisse du nombre de créations moins marquée dans l'arrondissement qu'en région ou en France*
- ⊕ *Défaillance : les entreprises de l'arrondissement résistent mieux que dans le reste de la région*
- ➡ *Prévision à 3 mois : pas d'anticipation de reprise de l'activité économique à court terme mais des frémissements ?*

### EMPLOI

- ⊖ *Nouvelle baisse de l'emploi*
- ⊕ *Nouvelle progression du salaire moyen*
- ⊖ *Nouvelle hausse générale du chômage*
- ⊖ *Reprise de la hausse de la demande d'emploi, après une baisse sur un mois*
- ➡ *Prévision à 3 mois : pas d'anticipation de reprise de l'emploi à court terme mais quelques signes encourageants...*

### ATTRACTIVITÉ

- ⊕ *Commercialisation de bureaux : un premier trimestre dynamique*
- ⊕ *Progression du nombre d'investissements étrangers en région*



Un simple clic sur le texte en italique vous permettra d'accéder directement à la partie concernée.

## Stabilité du nombre d'établissements employeurs privés dans l'arrondissement et en France, légère baisse en région

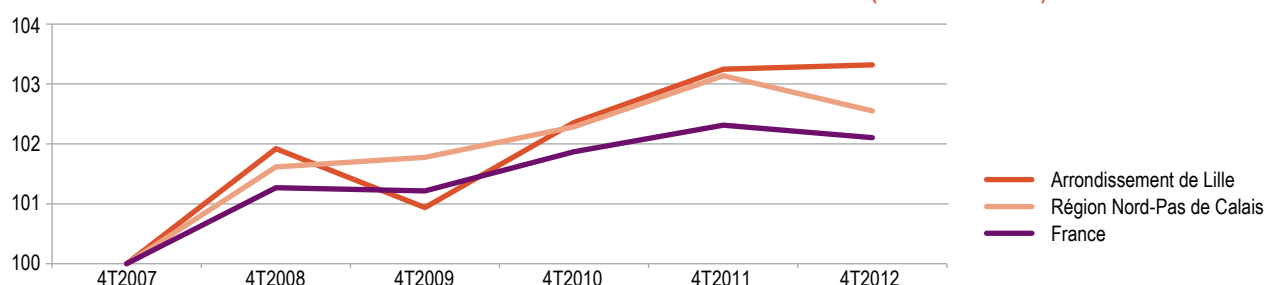
Source : URSSAF - Acoess (données brutes), traitement OPELM

Au 31 décembre 2012, l'arrondissement de Lille compte 30 725 établissements employeurs du secteur privé, soit 36% des établissements régionaux et 1,7% des établissements nationaux. Entre 2011 et 2012, le nombre total d'établissements reste stable (+0,1%) dans l'arrondissement de Lille et en France (-0,2%). Il diminue en région (-0,6%).

Nombre d'établissements privés employeurs au 31 décembre 2012  
Évolution entre 2011 et 2012

ARRONDISSEMENT DE LILLE : 30 725 ; +0,1%  
RÉGION : 85 445 ; -0,6%  
FRANCE : 1 758 040 ; -0,2%

### ÉVOLUTION ANNUELLE DU NOMBRE D'ÉTABLISSEMENTS EMPLOYEURS DU SECTEUR PRIVÉ (INDICE 100 = 2007)



## Création d'entreprises : une baisse du nombre de créations moins marquée dans l'arrondissement qu'en région ou en France

Source : APCE - Je crée en Nord-Pas de Calais

De janvier à avril 2013, 3 424 entreprises se sont créées dans l'arrondissement de Lille. Comparativement à la même période de l'année précédente, le nombre de créations baisse de 1,9%. Cette baisse est plus marquée en région (-3,3%) et en France (-3,1%).

Nombre de créations d'entreprises  
De janvier à avril 2013  
Évolution par rapport à la même période en 2012

ARRONDISSEMENT DE LILLE : 3 424, -1,9%  
RÉGION : 8 523 ; -3,3%  
FRANCE : 141 683 ; -3,1%

## Défaillances d'entreprises : les entreprises de l'arrondissement résistent mieux que dans le reste de la région

Source : Altares-Coface - CCIR Nord de France

1 190 défaillances d'entreprises ont été enregistrées dans l'arrondissement de Lille entre le second trimestre 2012 et le premier trimestre 2013, 3 402 en région. Comparé à la même période de l'année précédente, le nombre de défaillances est stable dans l'arrondissement de Lille (-0,8%), il augmente dans le reste de la région (+9,4%). Ces défaillances ont menacé 2 665 emplois dans l'arrondissement de Lille entre le second trimestre 2012 et le premier trimestre 2013, 10 420 en région. Comparativement à la même période de l'année précédente, le nombre d'emplois menacés diminue significativement dans l'arrondissement (-29,8%), moins nettement en région (-9,4%).

Nombre de défaillances d'entreprises  
Évolution entre le 2<sup>nd</sup> trimestre 2012 et le 1<sup>er</sup> trimestre 2013

ARRONDISSEMENT DE LILLE : 1 190 ; -0,8%  
RÉGION : 10 420 ; +9,4%

## Prévision à 3 mois : pas d'anticipation de reprise de l'activité économique à court terme mais des frémissements ?

Source : Enquête FLASH CCI Nord de France, enquête réalisée sur la base d'un échantillon représentatif

45% des chefs d'entreprises de l'arrondissement de Lille interrogés prévoient une stagnation de leur activité. Le solde d'opinions est défavorable et se détériore. Ce constat prévaut dans tous les secteurs sauf dans ceux du commerce de gros et des services aux particuliers, plus optimistes. Les chefs d'entreprises interrogés des secteurs de l'industrie, de la construction et du commerce de détail se révèlent les plus pessimistes. À l'échelle de la région, 41% des chefs d'entreprises estiment que leur activité restera stable. Le solde d'opinions est également mal orienté. Logiquement, les investissements continuent à être reportés : 62% des chefs d'entreprises interrogés dans l'arrondissement de Lille ne prévoient pas d'investir à court terme. Les plus fortes estimations à la baisse sont enregistrées dans les secteurs de la construction, du transport et de la logistique, les « plus » optimistes dans l'industrie et le commerce de gros. À l'échelle de la région, les chefs d'entreprises anticipent une baisse des investissements (31% des répondants) voire une stabilité (30%) avec néanmoins un fort degré d'incertitude (28%).

## ► Nouvelle baisse de l'emploi

Source : URSSAF - Acoff (données CVS), traitement OPELM

Au quatrième trimestre 2012, l'arrondissement de Lille compte 395 800 salariés privés soit, 39,1% de l'emploi régional et 2,2% de l'emploi national.

Comparativement au trimestre précédent, l'emploi diminue de 0,4% dans l'arrondissement de Lille (-1 650 salariés). Il diminue de 0,7% au niveau régional et de 0,3% au niveau national.

☞ L'emploi diminue dans l'industrie (-190 salariés, -0,4%), la construction (-260 salariés, -0,9%) et le secteur tertiaire (-1 110 salariés, -0,3%).

*Pour en savoir plus*

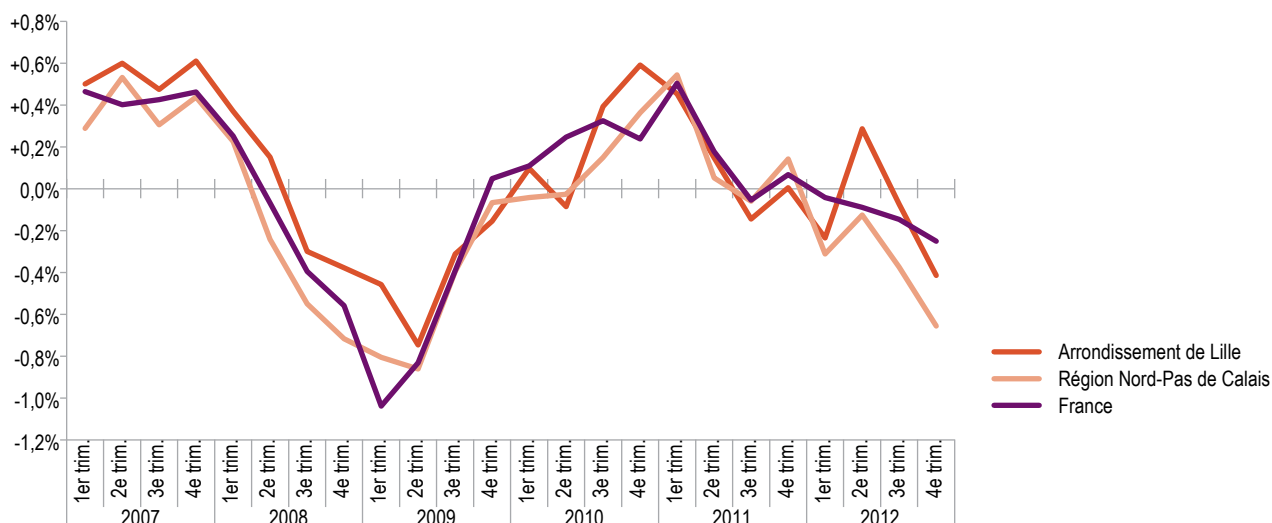
Nombre de salariés privés au 4<sup>e</sup> trimestre 2012,  
Évolution par rapport au 3<sup>e</sup> trimestre 2012

**ARRONDISSEMENT DE LILLE** : 395 800, -0,4%

**RÉGION** : 1 012 015, -0,7%

**FRANCE** : 17 826 547, -0,3%

### ÉVOLUTION TRIMESTRIELLE DE L'EMPLOI SALARIÉ PRIVÉ



## ► Nouvelle progression du salaire moyen

Source : URSSAF - Acoff (données CVS), traitement OPELM

Au quatrième trimestre 2012, le salaire moyen par tête s'élève à 2 368€ par mois, chiffre supérieur au salaire moyen régional (2 174€) mais inférieur au salaire moyen national (2 410€). Comparativement, au troisième trimestre 2012, il progresse (+0,5%), comme en région (+0,5%) et en France (+0,2%).

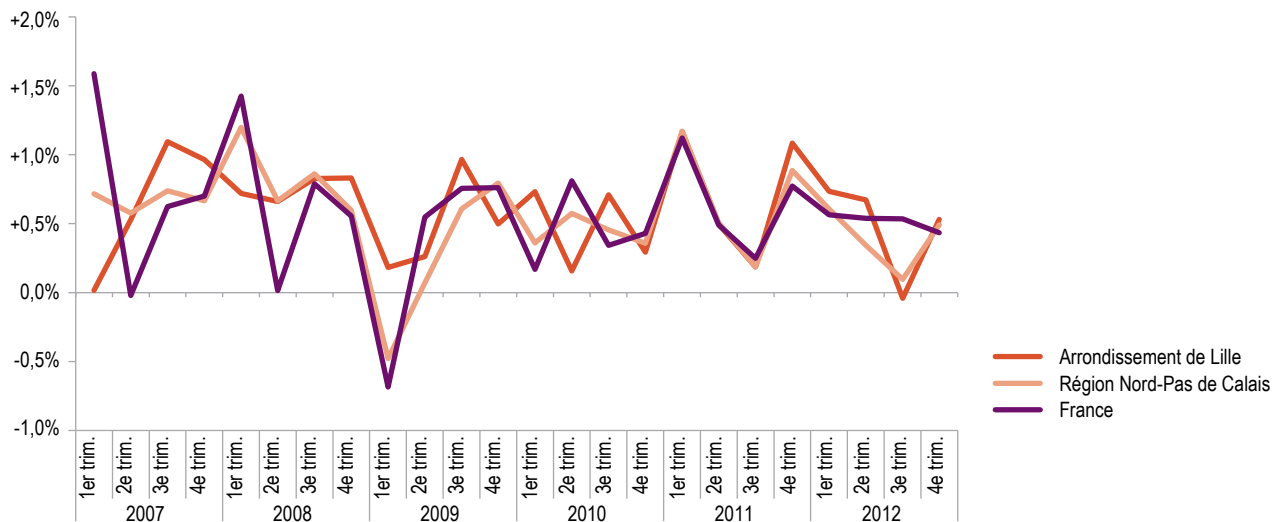
Salaire moyen au 4<sup>e</sup> trimestre 2012  
Évolution par rapport au 3<sup>e</sup> trimestre 2012

**ARRONDISSEMENT DE LILLE** : 2 368€, +0,5%

**RÉGION** : 2 174€, +0,5%

**FRANCE** : 2 410€, +0,2%

### ÉVOLUTION TRIMESTRIELLE DU SALAIRE MOYEN



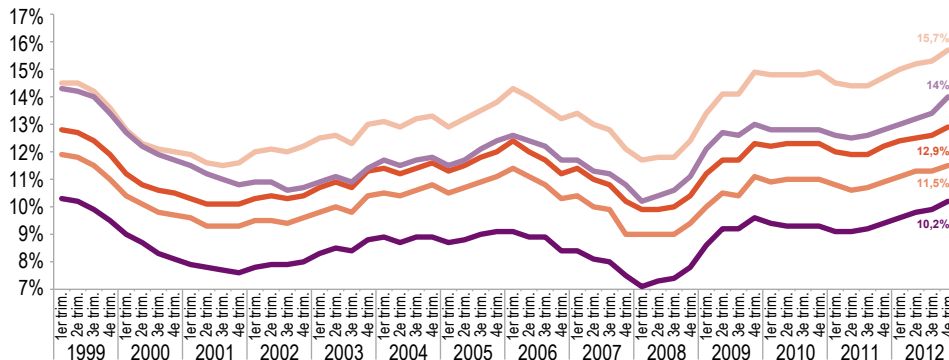
## ► Nouvelle hausse générale du chômage

Source : INSEE, traitement OPELM

Le taux de chômage localisé au quatrième trimestre 2012 est de 12,9% dans l'arrondissement de Lille, un taux inférieur au taux régional (14,0%) mais très supérieur au taux national (10,2%). Il augmente pour le sixième trimestre consécutif (+0,3 point). L'évolution du chômage dans l'arrondissement de Lille est moins importante que celle observée en région (+0,6 point), elle est comparable à l'évolution nationale (+0,3 point).

Taux de chômage au 4<sup>e</sup> trimestre 2012  
Évolution par rapport au 3<sup>e</sup> trimestre 2012

**ARRONDISSEMENT DE LILLE:** 12,9%, +0,3 point  
**RÉGION:** 14,0%, +0,6 point  
**FRANCE:** 10,2%, +0,3 point



— Arrondissement de Lille  
— Zone d'emploi de Lille  
— Zone d'emploi de Roubaix-Tourcoing  
— Région Nord-Pas de Calais  
— France

## ► Reprise de la hausse de la demande d'emploi après une baisse sur un mois

Source : Direccte - Pôle emploi (données cvs-cjo), traitement OPELM

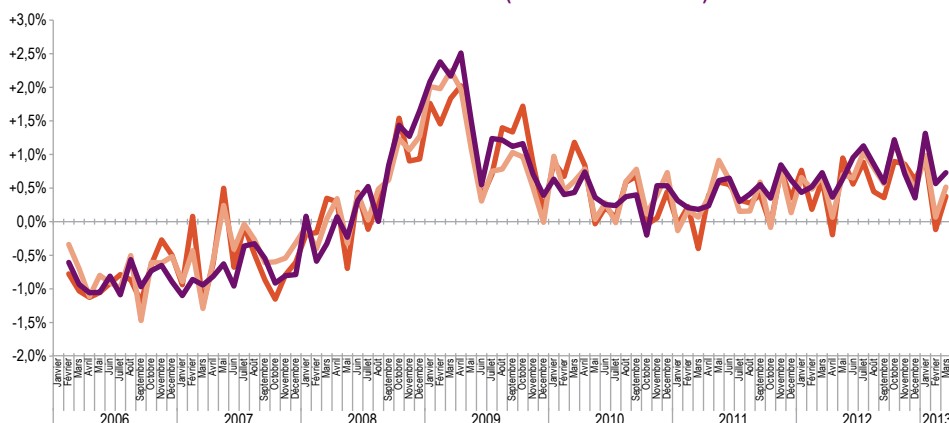
Au 31 mars 2013, l'arrondissement de Lille compte 108 606 demandeurs d'emploi, soit 29,8% des demandeurs d'emploi de la région et 2,3% des demandeurs d'emploi de France. Entre fin février 2013 et fin mars 2013, le nombre de demandeurs d'emploi augmente de 0,4% dans l'arrondissement de Lille, une hausse inférieure à celles constatées en région (+0,5%) et en France (+0,7%).

Le nombre de demandeurs d'emploi augmente chez ceux inscrits depuis un an et plus (+1,2%), les 50 ans et plus (+0,4%) et les moins de 25 ans (+0,3%). *Pour en savoir plus*

Nombre de demandeurs d'emploi au 31 mars 2013  
Évolution par rapport au 28 février 2013

**ARRONDISSEMENT DE LILLE:** 108 606 ; +0,4%  
**RÉGION:** 364 555 ; +0,5%  
**FRANCE:** 4 741 100 ; +0,7%

### ÉVOLUTION MENSUELLE DE LA DEMANDE D'EMPLOI (CATÉGORIES A+B+C)



— Arrondissement de Lille  
— Région Nord - Pas de Calais  
— France

## Prévision à 3 mois : pas d'anticipation de reprise de l'emploi à court terme mais quelques signes encourageants...

Source : Enquête FLASH CCI Nord de France, enquête réalisée sur la base d'un échantillon représentatif

67% des chefs d'entreprises de l'arrondissement de Lille interrogés continuent de ne pas prévoir de variation de leurs effectifs à 3 mois. Les soldes d'opinions sont néanmoins plus favorables dans les secteurs des services aux entreprises et du commerce de gros. A contrario, les chefs d'entreprise du secteur de la construction sont plus pessimistes. À l'échelle de la région, 65% des chefs d'entreprises anticipent une stagnation de leurs effectifs. Comme à l'échelle de l'arrondissement, les soldes d'opinions sont plus favorables dans les services aux entreprises et le commerce de gros.

## Commercialisation de bureaux : un premier trimestre dynamique

Source : OBM, traitement OPELM

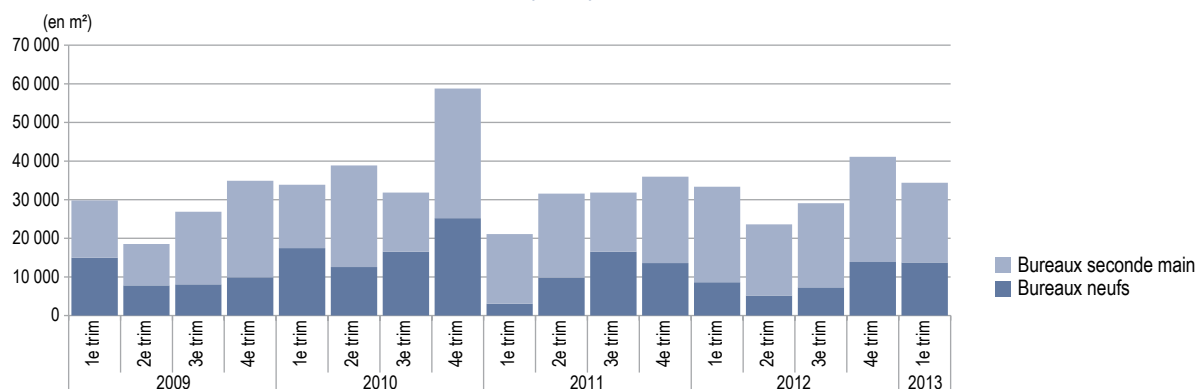
Au cours du premier trimestre 2013, 34 500 m<sup>2</sup> ont été commercialisés, soit 3% de plus qu'au 1<sup>er</sup> trimestre 2012. Ce résultat constitue un excellent démarrage pour l'année 2013 poursuivant une tendance positive observée depuis 2 ans.

La commercialisation de bureaux neufs se situe dans la moyenne des années précédentes (11 800 m<sup>2</sup>) en hausse par rapport au 1<sup>er</sup> trimestre 2012 (8 600 m<sup>2</sup>), alors que la commercialisation des bureaux de seconde main (22 600 m<sup>2</sup>) fléchit (1<sup>er</sup> trimestre 2012 : 24 700 m<sup>2</sup>). Ce trimestre est caractérisé par un faible nombre de transactions (61 contre 87 au 1<sup>er</sup> trimestre 2012) mais celles-ci sont de tailles importantes. L'offre neuve disponible (62 500 m<sup>2</sup>) est en diminution. La commercialisation a surtout concerné Villeneuve d'Ascq (29%), Lille (22%) et les Grands Boulevards (20%).

Commercialisation de bureaux au cours du 1<sup>er</sup> trimestre 2013

ARRONDISSEMENT DE LILLE : 34 500 m<sup>2</sup>

### ÉVOLUTION DE LA COMMERCIALISATION DE BUREAUX (EN M<sup>2</sup>)



## Progression du nombre d'investissements étrangers en région

Source : ORECE- Nord France Invest, traitement OPELM

35 décisions d'investissements étrangers se sont concrétisées dans la région en 2012, dont 19 (54%) à l'échelle du territoire de la Chambre de Commerce et d'Industrie Grand Lille. 1 514 emplois ont ainsi été créés ou maintenus dans la région dont 812 dans la métropole lilloise (54%).

En nombre d'emplois, les premiers investisseurs sont l'Allemagne, la Belgique et les Etats-Unis. Les premiers secteurs représentés : les services aux entreprises (le conseil, l'ingénierie, les services opérationnels aux entreprises), la santé - pharmacie - cosmétiques et l'agro-alimentaire.

Nombre d'investissements étrangers en 2012  
Nombre d'emplois créés ou maintenus

ARRONDISSEMENT DE LILLE :

19 décisions, 812 emplois

RÉGION : 35 décisions, 1 514 emplois

FRANCE : 693 décisions, 25 908 emplois

### Exemples

**Egencia** (service clients agence de voyage d'affaires en ligne), 80 emplois créés - Tourcoing

**Douglas** (centre de préparation de commandes), 16 emplois créés - Lesquin

**DHL** (service de livraison), 10 emplois créés - Fretin

**Kärcher** (centre clients), 10 emplois créés - Seclin

**Pidy Production** (production de biscuits apéritifs), 16 emplois créés - Halluin

**Illochroma Haoneng** (fabrication d'étiquettes papiers autocollantes pour l'emballage agroalimentaire), 15 emplois créés - Croix

**Siemens** (centre de compétences du constructeur), 10 emplois créés - Lille

**Delaware consulting** (revendeur de solutions SAP et Microsoft), 10 emplois créés - Lille

**Zétar France** (bureau de ventes et marketing du producteur de confiserie), 10 emplois créés - Lille

**Andrew Sykes Climat Location** (activités commerciales et logistique de la PME), 10 emplois créés - Lille

**AMCS Group** (solutions logicielles), 10 emplois créés - Lille

**Telene** (centre technique d'une société spécialisée dans le développement et la commercialisation de résines plastiques innovantes), 8 emplois - Bondues

## Entreprises

**Les établissements privés :** la donnée couvre l'ensemble des cotisants exerçant une activité en France dans un secteur concurrentiel (tous les secteurs d'activité économique sauf les administrations publiques, l'éducation non marchande, l'emploi par les ménages de salariés à domicile et l'agriculture).

**Les créations d'entreprises :** le champ d'observation s'étend à l'ensemble des activités marchandes hors secteur agricole. Une création d'entreprise correspond à l'apparition d'une unité légale exploitante n'ayant pas de prédécesseur, c'est-à-dire que la création d'entreprise doit impérativement être accompagnée de la mise en œuvre de nouveaux moyens de production.

**Les défaillances d'entreprises :** sont retenues comme défaillantes les entreprises ayant fait l'objet d'une ouverture de redressement ou liquidation judiciaire directe (ne sont, par conséquent, pas considérées les suites de procédures, à savoir les liquidations judiciaires ou plans de redressement jugés après l'ouverture d'un redressement judiciaire ; les cessations amiables d'activité). Les défaillances sont comptabilisées à la date du jugement, et non à la date de publication de l'information.

## Emploi

**Le nombre d'emplois et salaire moyen :** La donnée couvre l'ensemble des cotisants exerçant une activité en France dans un secteur concurrentiel (tous les secteurs d'activité économique sauf les administrations publiques, l'éducation non marchande, l'emploi par les ménages de salariés à domicile et l'agriculture). Chaque salarié compte pour un, indépendamment de sa durée de travail.

Le salaire moyen par tête (SMPT) est calculé en rapportant la masse salariale du trimestre à l'effectif moyen observé sur le trimestre

**Taux de chômage :** chaque trimestre, l'Insee estime le taux de chômage par région et département, ainsi que par zone d'emploi.

Numérateur et dénominateur du taux de chômage ne sont pas directement observés : ces grandeurs font donc l'objet d'estimations.

Au numérateur du taux de chômage figure l'estimation du nombre de chômeurs, en moyenne trimestrielle (données CVS) ; au dénominateur, la population active, en moyenne trimestrielle, estimée au lieu de résidence (actifs ayant un emploi et chômeurs).

**Demandeurs d'emploi inscrits en fin de mois à Pôle emploi :** Les données concernent les demandeurs d'emploi inscrits en fin de mois à Pôle Emploi. Depuis février 2009, les demandeurs d'emploi sont présentés selon les regroupements suivants. La catégorie A regroupe les demandeurs d'emploi tenus de faire des actes positifs de recherche d'emploi, sans emploi ; la catégorie B ceux tenus de faire des actes positifs de recherche d'emploi, ayant exercé une activité réduite courte, c'est à dire de 78 heures ou moins au cours du mois ; la catégorie C ceux tenus de faire des actes positifs de recherche d'emploi, ayant exercé une activité réduite longue, c'est à dire de plus de 78 heures au cours du mois ; la catégorie D ceux non tenus de faire des actes positifs de recherche d'emploi (en raison d'un stage, d'une formation, d'une maladie...), sans emploi, et enfin la catégorie E ceux non tenus de faire des actes positifs de recherche d'emploi, en emploi (par exemple : bénéficiaires de contrats aidés). La catégorie A, B, C regroupe les demandeurs d'emploi tenus de faire des actes positifs de recherche d'emploi.

*Source : URSSAF - Acof (données brutes).*

*Source : Apce - Insee - Je crée.com.*

*Précision : la donnée est mensuelle.*

*Compte tenu des variations saisonnières, le dernier trimestre connu est comparé au même trimestre de l'année précédente.*

*Source : Altares - CCI Nord de France.*

*Précision : la donnée est trimestrielle.*

*Source : URSSAF - Acof (données CVS).*

*Précision : la donnée est trimestrielle, corrigée des variations saisonnières. Le dernier trimestre connu est comparé au trimestre précédent.*

*Source : Insee.*

*Précision : la donnée est trimestrielle. Le dernier trimestre connu est comparé au trimestre précédent.*

*Source : Pôle emploi / DIRECCTE-SEPES.*

*Précision : la donnée est mensuelle, corrigée des variations saisonnières et des jours ouvrés. Le dernier mois connu est comparé au mois précédent.*

## Attractivité

**La commercialisation de bureaux:** Les données proviennent des commercialisateurs et portent sur les transactions de bureaux identifiés en construction neuve ou en seconde main effectuées au cours du trimestre précédent.

**Entreprises à capitaux étranger:** Depuis 1993, l'ORECE (l'observatoire régional des entreprises à capitaux étrangers) répertorie les entreprises étrangères implantées en région Nord-Pas de Calais (sur la base d'une prise de participation étrangère au capital social de plus de 10%) et publie régulièrement deux études sur les nouvelles décisions d'investissements étrangers (flux) et sur les entreprises à capitaux étrangers implantées en Nord-Pas de Calais (stock).

*Source: Observatoire des bureaux de Lille Métropole (OBM).*

*Précision: les données sont trimestrielles. En termes d'évolution, le total des données trimestrielles est comparé avec celui de la même période de l'année précédente.*

*Source: l'Observatoire régional des entreprises à capitaux étrangers, Nord France Invest.*

*Précision: les données sont annuelles (issues du bilan annuel).*

OPE de Lille Métropole  
Tableau de bord n°6 - Premier trimestre 2013

**Pour ce numéro:**

*Directeur de publication:* Chantal DELAHOUTRE (ADULM)

*Équipe de rédaction:* Annabelle GRAVE (CCI de Région Nord de France) Isabelle LEROI (URSSAF), Aurélie THOREL (CBELM), Thomas CRINQUETTE (CCI Région Nord de France), Yves FOSTIER (Lille Métropole), Corinne VALITON (ADULM), André BARTOSZAK (CCI Grand Lille), Chantal DELAHOUTRE (ADULM), Grégory STANISLAWSKI (CCI Région Nord de France), Gweltaz LE MAGUER (Lille Métropole)

*Mise en page:* Jean-François BREITENBACH (ADULM)