

OBSERVATOIRE PARTENARIAL de l'ÉCONOMIE de Lille Métropole

Novembre 2013

LE CHÔMAGE AU 1^{er} SEMESTRE 2013 DANS L'ARRONDISSEMENT DE LILLE

LES OBJECTIFS DE L'OPE :

Depuis 2006, l'OPELM travaille à la définition des enjeux du territoire et à la mise en place d'un outil partagé de connaissance de l'économie métropolitaine.

LES OBJECTIFS DES SYNTHÈSES :

Commenter la dernière donnée disponible sur une thématique donnée.

LES PARTENAIRES :

L'Agence de développement et d'urbanisme de Lille Métropole, la Chambre de commerce et d'industrie Région Nord de France, la Chambre de commerce et d'industrie Grand Lille, la Chambre de Métiers et de l'Artisanat de Région Nord - Pas de Calais, le Comité de Bassin d'Emploi Lille Métropole, le Conseil de Développement de Lille Métropole, le Conseil général du Nord, le Conseil régional Nord - Pas de Calais, la Direction Régionale des Entreprises, de la Concurrence, de la Consommation, du Travail et de l'Emploi, la Direction régionale de l'environnement, de l'aménagement et du logement, Entreprises et développement, l'Institut National de la Statistique et des Etudes Economiques, Je crée en Nord - Pas de Calais, Lille's Agency, Lille Métropole (Service Intelligence et Stratégie Economiques et Service Ressources et Dotations fiscales), Mission Bassin Minier, les Maisons de l'Emploi, Nord France Innovation Développement, Pôle emploi et l'Union pour le Recouvrement des cotisations de la Sécurité Sociale et des Allocations Familiales, Université de Lille 1.

Directeur de publication :

Chantal Delahoutre (ADULM), Eric Vanhuysse (CBELM)

Equipe de rédaction :

Bruno Clément-Ziza (DIRECCTE), Vincent Bonjour (INSEE), Aurélie Thorel (CBELM), Corinne Valiton (ADULM), Virginie Vettivel (Pôle emploi)

Mise en page : Jean-François Breitenbach (ADULM)



Le taux de chômage de l'arrondissement de Lille au 2^e trimestre 2013 vient d'être rendu public.

Cette synthèse de l'Observatoire Partenarial de l'Economie (OPE) de Lille Métropole propose tout d'abord un éclairage sur le taux de chômage dans l'arrondissement de Lille et son évolution ainsi que sur les écarts avec les zones d'emploi de Lille et de Roubaix-Tourcoing, la région et la France. Elle met ensuite l'accent sur l'évolution de la demande d'emploi et, plus spécifiquement, sur les publics en recherche d'emploi les plus touchés (jeunes, adultes, seniors, inscrits de longue durée et de très longue durée). Un zoom particulier est également proposé sur l'évolution du chômage depuis le début de la crise au 2^e trimestre 2008 en insistant sur les poursuites ou les ruptures des tendances engagées.

Cette synthèse vient compléter des publications sur la demande d'emploi réalisées par la Direccte et Pôle emploi chaque mois (Repères Emploi Nord-Pas de Calais) et par le Comité de Bassin d'Emploi Lille Métropole chaque trimestre (Bulletin d'informations sur la demande d'emploi).

Sommaire

| | |
|---|---|
| <i>Taux de chômage au 2^e trimestre 2013</i> | 2 |
| <i>Un taux de chômage parmi les plus élevés depuis 1999 (12,8%)</i> | 2 |
| <i>Une évolution du taux de chômage divergente dans l'arrondissement et en France ; un écart qui se réduit mais qui reste élevé (2,3 points)</i> | 2 |
| <i>Une évolution du taux de chômage similaire dans l'arrondissement et en région ; un écart stable (1,1 point)</i> | 3 |
| <i>Une évolution du taux de chômage divergente dans les zones d'emploi de Lille et de Roubaix-Tourcoing ; un écart qui se réduit (4,0 points)</i> | 3 |
| <i>Profil de la demande d'emploi de catégorie ABC au 30 juin 2013</i> | 4 |
| <i>109 120 demandeurs d'emploi au 30 juin 2013, soit +1,7% depuis le 31 décembre 2012</i> | 4 |
| <i>Le nombre de demandeurs d'emploi juniors diminue ; celui des seniors a doublé depuis le début de la crise</i> | 4 |
| <i>Le nombre de demandeurs d'emploi inscrits depuis 3 ans et plus a doublé depuis le début de la crise</i> | 5 |



Un simple clic sur le texte en italique

vous permettra d'accéder directement à la partie concernée.

Un taux de chômage parmi les plus élevés depuis 1999 (12,8%)

Au 2^e trimestre 2013, le taux de chômage de l'arrondissement de Lille atteint 12,8% de la population active, quasiment le point le plus haut depuis 1999.

Depuis 1999, le taux de chômage le plus élevé a été atteint au 1^{er} trimestre 2013 (12,9%); le plus bas avant la crise, aux 1^{er} et 2^e trimestres 2008 (9,9%).

Par rapport au 4^e trimestre 2012, le taux de chômage est stable dans l'arrondissement de Lille (le taux de chômage s'est sensiblement amélioré à la fin du 1^{er} trimestre 2013).

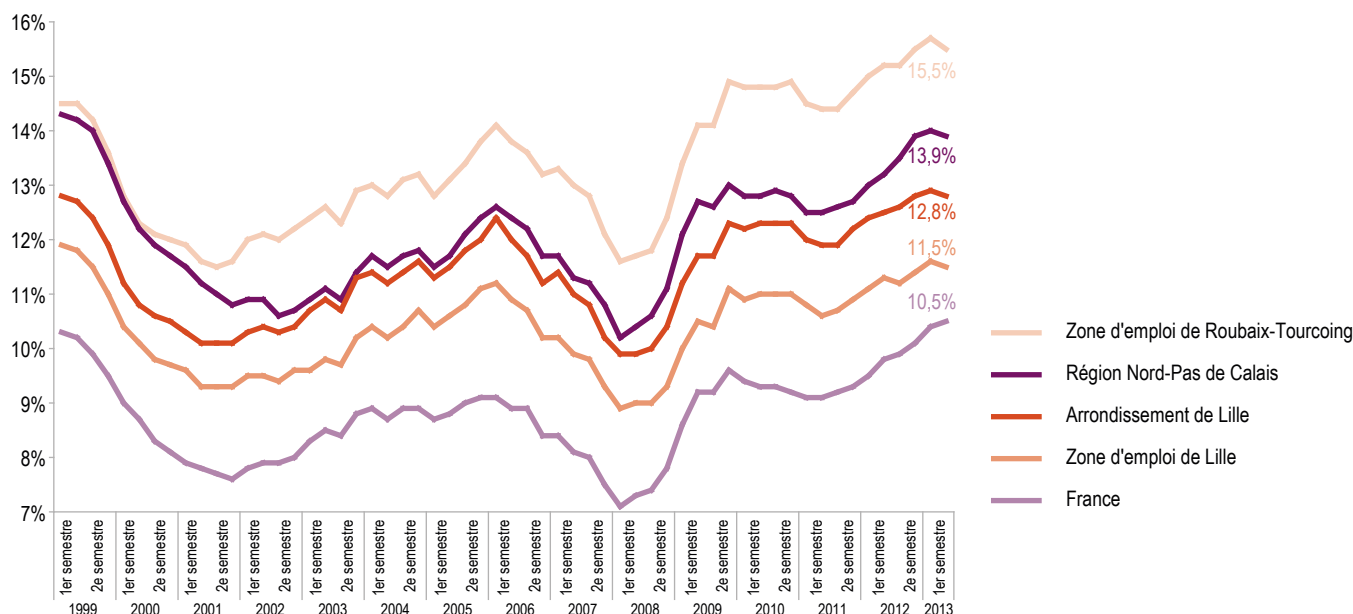
Depuis 1999, la plus forte augmentation semestrielle du taux de chômage dans l'arrondissement de Lille a eu lieu au premier semestre 2009 (+1,3 point); la plus forte diminution semestrielle a eu lieu au 1^{er} semestre 2000 (-1,1 point).

>Éclairage

Au 2^e trimestre 2008, au début de la crise, le taux de chômage de l'arrondissement était de 9,9%.

Depuis le 2^e trimestre 2008, le chômage a progressé de 2,9 points dans l'arrondissement.

ÉVOLUTION SEMESTRIELLE DU TAUX DE CHÔMAGE LOCALISÉ



Une évolution du taux de chômage divergente dans l'arrondissement et en France; un écart qui se réduit mais qui reste élevé (2,3 points)

Au 2^e trimestre 2013, le taux chômage de l'arrondissement de Lille est supérieur à la moyenne nationale (10,5%).

L'écart entre le taux de chômage de l'arrondissement et celui de la France atteint 2,3 points au 2^e trimestre 2013.

Par rapport au 4^e trimestre 2012, le taux de chômage est stable dans l'arrondissement de Lille, il progresse en France (+0,4 point).

L'écart entre le taux de chômage de l'arrondissement de Lille et le taux national diminue de 0,4 point au 1^{er} semestre 2013.

>Éclairage

Depuis le 2^e trimestre 2008, l'écart le plus faible entre le taux de chômage de l'arrondissement et le taux national a été de 2,3 points (au 2^e trimestre 2013), le plus important de 3,1 points (au 4^e trimestre 2010).

Depuis le 2^e trimestre 2008, le chômage a progressé à un rythme moins élevé dans l'arrondissement (+2,9 points) qu'au niveau national (+3,2 points).

▼ Une évolution du taux de chômage similaire dans l'arrondissement et en région; un écart stable (1,1 point)

Au 2^e trimestre 2013, le taux de chômage de l'arrondissement de Lille est inférieur au taux régional (13,9%).

L'écart entre le taux de chômage de l'arrondissement et celui de la région est de 1,1 point au 2^e trimestre 2013.

Par rapport au 4^e trimestre 2012, les taux de chômage restent stables dans l'arrondissement de Lille comme en région.

L'écart entre les taux de chômage de l'arrondissement de Lille et de la région est stable au 1^{er} semestre 2013.

>Éclairage

Depuis le 2^e trimestre 2008, l'écart le plus faible entre le taux de chômage de l'arrondissement et le taux régional a été de 0,5 point (au 2^e trimestre 2008; aux 2^e et 4^e trimestres 2010; aux 1^{er} et 4^e trimestres 2011), le plus important de 1,1 point (au 4^e trimestre 2012; aux 1^{er} et 2^e trimestres 2013).

Depuis le 2^e trimestre 2008, le chômage a progressé à un rythme moins élevé dans l'arrondissement (+2,9 points) qu'au niveau régional (+3,5 points).

▼ Une évolution du taux de chômage divergente dans les zones d'emploi de Lille et de Roubaix-Tourcoing; un écart qui se réduit (4,0 points)

Au 2^e trimestre 2013, les taux de chômage atteignent 11,5% dans la zone d'emploi de Lille et 15,5% dans celle de Roubaix-Tourcoing.

L'écart entre le taux de chômage des deux zones d'emploi est de 4,0 points au 2^e trimestre 2013.

Par rapport au 4^e trimestre 2012, le taux de chômage progresse dans la zone d'emploi de Lille (+0,1 point), il stagne dans celle de Roubaix-Tourcoing.

L'écart entre les taux de chômage des zones d'emploi de Lille et de Roubaix-Tourcoing est stable au 1^{er} semestre 2013.

>Éclairage

Depuis le 2^e trimestre 2008, l'écart le plus faible entre le taux de chômage des zones d'emploi de Lille et de Roubaix-Tourcoing a été de 2,7 points (au 2^e trimestre 2008), le plus élevé de 4,1 points (au 4^e trimestre 2012 et 1^{er} trimestre 2013). L'écart entre les taux de chômage des deux zones d'emploi s'est aggravé depuis le début de la crise.

Depuis le 2^e trimestre 2008, le chômage a progressé à un rythme moins élevé dans la zone d'emploi de Lille (+2,5 points) que dans celle de Roubaix-Tourcoing (+3,8 points).

Profil de la demande d'emploi de catégorie ABC au 30 juin 2013

Source : DIRECCTE Nord - Pas de Calais, Pôle emploi Nord - Pas de Calais - Traitement OPELM - 30/06/2013 cvs-cjo

109 120 demandeurs d'emploi au 30 juin 2013, soit +1,7% par rapport au 31 décembre 2012

L'arrondissement de Lille compte 109 120 demandeurs d'emploi de catégorie ABC au 30 juin 2013.

Par rapport au 31 décembre 2012, leur nombre a progressé de 1,7% (+1 820 personnes) dans l'arrondissement de Lille, une augmentation légèrement supérieure à celle observée en région (+1,6%) mais inférieure à celle observée en France (+3,9%).

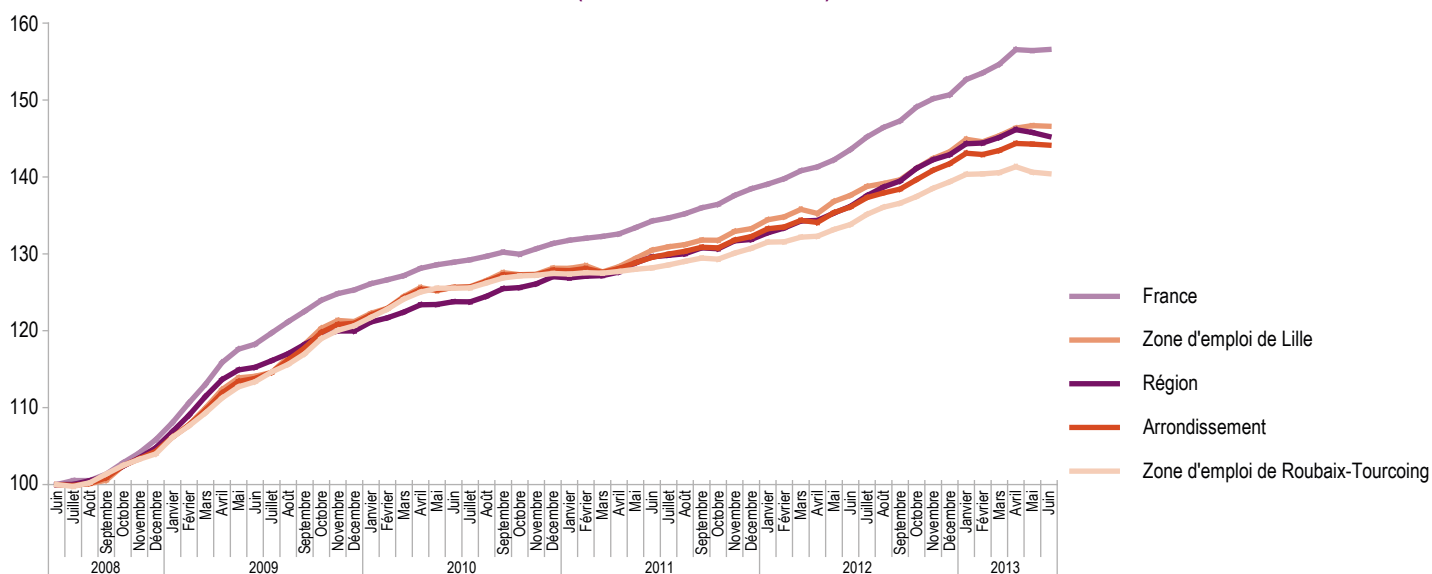
Cependant, la croissance du nombre de demandeurs d'emploi s'est ralenti entre le début et la fin du 1^{er} semestre 2013 dans l'arrondissement de Lille et en France ; la situation en région s'est légèrement améliorée.

>Éclairage

Au 30 juin 2008, au début de la crise, l'arrondissement comptait 75 580 demandeurs d'emploi.

Depuis fin juin 2008, le nombre de demandeurs d'emploi a progressé de 44,1% (+33 410 personnes) dans l'arrondissement de Lille, une augmentation inférieure à celles observées en région (+45,3%) et en France (+56,6%).

ÉVOLUTION DE LA DEMANDE D'EMPLOI DE CATÉGORIE ABC (BASE 100 AU 30 JUIN 2008)



Le nombre de demandeurs d'emploi juniors diminue ; celui des seniors a doublé depuis le début de la crise

Fin juin 2013, **19 600 demandeurs d'emplois de catégorie ABC ont moins de 25 ans.**

La part des demandeurs d'emplois juniors dans l'arrondissement de Lille (**18,0%**) est plus faible qu'en région (20,2%) mais plus forte qu'en France (16,3%).

Par rapport au 31 décembre 2012, **leur nombre a diminué de 1,7%** (-350 personnes) dans l'arrondissement de Lille, une diminution plus faible qu'en région (-2,0%) et en opposition par rapport à l'augmentation en France (+2,4%).

>Éclairage

Depuis fin juin 2008, le nombre de demandeurs d'emploi de moins de 25 ans a progressé de 25,5% (+3 940 personnes), une hausse plus forte qu'en région (+22,9%) mais plus faible qu'en France (+49,5%).

Leur poids parmi les demandeurs d'emploi passe de 19,0% fin juin 2008 à 18,0% fin juin 2013.

Fin juin 2013, **69 980 demandeurs d'emplois de catégorie ABC ont entre 25 et 49 ans.**

La part des demandeurs d'emplois adultes dans l'arrondissement de Lille (**64,1%**) est plus forte qu'en région (61,4%) et qu'en France (62,8%).

Par rapport au 31 décembre 2012, **leur nombre a progressé de 1,9%** (+1 280 personnes) dans l'arrondissement de Lille, une augmentation équivalente à celle en région (+1,9%) et plus faible qu'en France (+3,6%).

>Éclairage

Depuis fin juin 2008, le nombre de demandeurs d'emploi de 25 à 49 ans a progressé de 39,3% (+19 740 personnes), une hausse plus faible qu'en région (+41,7%) et qu'en France (+46,5%).

Leur poids parmi les demandeurs d'emploi passe de 67,2% fin juin 2008 à 64,1% fin juin 2013.

Fin juin 2013, **19 540 demandeurs d'emplois de catégorie ABC ont 50 ans et plus.**

La part des demandeurs d'emplois seniors dans l'arrondissement de Lille (**17,9%**) est plus faible qu'en région (18,3%) et qu'en France (20,9%).

Par rapport au 31 décembre 2012, **leur nombre a progressé de 4,8%** (+890 personnes) dans l'arrondissement de Lille, une augmentation plus faible qu'en région (+5,2%) et qu'en France (+6,1%).

>Éclairage

Depuis fin juin 2008, le nombre de demandeurs d'emploi de 50 ans et plus a progressé de 99,2% (+9 730 personnes), une hausse plus faible qu'en région (+102,9%) et qu'en France (+107,1%). Cette forte augmentation est liée en partie à la conjoncture mais également à la suppression de la dispense de recherche d'emploi (DRE) depuis le 1^{er} janvier 2012 et à la réforme du système de retraites (recul de l'âge de la retraite à 62 ans).

Leur poids parmi les demandeurs d'emploi passe de 13,8% fin juin 2008 à 17,9% fin juin 2013.

Le nombre de demandeurs d'emploi inscrits depuis 3 ans et plus a doublé depuis le début de la crise

Fin juin 2013, **48 170 demandeurs d'emplois de catégorie ABC** sont inscrits depuis un an et plus dans l'arrondissement de Lille.

La part des demandeurs d'emploi de longue durée (**44,1%**) est plus faible qu'en région (46,1%) mais plus forte qu'en France (40,8%). Par rapport 31 décembre 2012, **leur nombre a progressé de 5,8%** (+2 660 personnes) dans l'arrondissement de Lille, une augmentation plus faible qu'en région (+7,2%) et qu'en France (+7,9%).

>Éclairage

Depuis fin juin 2008, le nombre de demandeurs d'emploi inscrits depuis un an et plus a

progressé de 85,3% (+22 170 personnes), une hausse plus faible à celles constatées en région (+87,9%) et en France (+100,5%).

Leur poids parmi les demandeurs d'emploi passe de 34,3% fin juin 2008 à 44,1% fin juin 2013.

Fin juin 2013, **14 820 demandeurs d'emplois de catégorie ABC** sont inscrits depuis trois ans et plus dans l'arrondissement de Lille.

La part des demandeurs d'emploi de très longue durée (**13,6%**) est plus faible que celle constatée en région (14,0%) mais plus forte que celle constatée en France (11,5%).

Par rapport au 31 décembre 2012, **leur nombre**

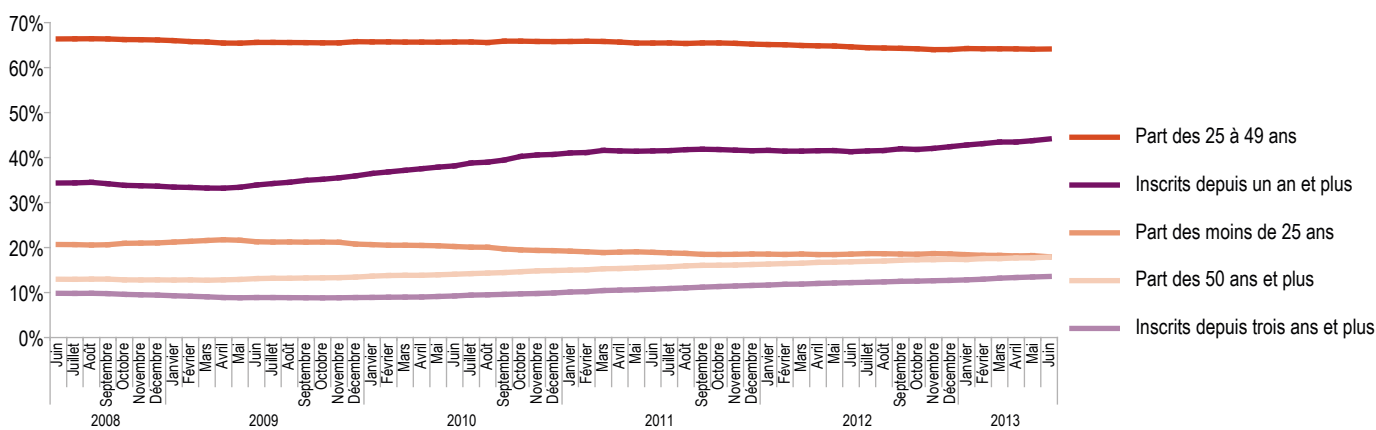
a progressé de 8,6% (+1 170 personnes) dans l'arrondissement de Lille, une augmentation plus faible qu'en région (+10,1%) et qu'en France (+9,7%).

>Éclairage

Depuis fin juin 2008, le nombre de demandeurs d'emploi inscrits depuis trois ans et plus a progressé de 98,9% (+7 370 personnes), une hausse plus forte qu'en région (+97,7%) mais moins forte qu'en France (+99,3%).

Leur poids parmi les demandeurs d'emploi passe de 9,8% fin juin 2008 à 13,6% fin juin 2013.

ÉVOLUTION DU PROFIL DE LA DEMANDE D'EMPLOI DE CATÉGORIE ABC



REPÈRES

Le **taux de chômage au sens du Bureau International du Travail (BIT)** est le nombre de chômeurs (personne de 15 ans ou plus n'ayant pas travaillé au cours du mois précédent, disponible et en recherche active) rapporté à la population active au sens du BIT. Le calcul est effectué en moyenne trimestrielle. Les taux de chômage infranationaux sont qualifiés de « **taux de chômage localisés** ». Ils sont estimés à partir d'une méthode combinant les données de l'enquête emploi de l'INSEE (représentatives uniquement au niveau national) et le fichier des demandeurs d'emploi en fin de mois qui permet de disposer d'une clef de répartition locale des demandeurs d'emploi.

Le **taux de chômage au sens du recensement** de la population est le rapport entre le nombre de chômeurs au sens du recensement (personnes de 15 ans ou plus se déclarant chômeurs et étant inscrits ou non à Pôle Emploi) et la population active au sens du recensement (personnes déclarant exercer une profession même à temps partiel, aider une personne dans son travail, être apprenti, ou stagiaire rémunéré, être chômeur à la recherche d'un emploi ou exerçant une activité réduite, être étudiant ou retraité mais occupant un emploi ou être militaire du contingent).

| Arrondissement de Lille | Population | Nombre d'actifs | Taux d'activité | Actifs ayant un emploi | Taux d'emploi | Chômeurs | Taux de chômage |
|-------------------------|------------|-----------------|-----------------|------------------------|---------------|----------|-----------------|
| 15 à 24 ans | 191 706 | 73 197 | 38,2% | 51 492 | 26,9% | 21 705 | 29,7% |
| 25 à 49 ans | 486 638 | 433 588 | 89,1% | 379 410 | 78,0% | 54 178 | 12,5% |
| 50 ans et plus | 130 519 | 54 453 | 41,7% | 48 739 | 37,3% | 5 714 | 10,5% |
| Ensemble | 808 863 | 561 238 | 69,4% | 479 641 | 59,3% | 81 597 | 14,5% |

Source : INSEE – Recensement de la population 2010 (exploitation principale)

La notion de demandeurs d'emploi inscrits à Pôle emploi est différente de celle du chômage au sens du Bureau international du travail.

Les données concernant les **demandeurs d'emploi inscrits à Pôle emploi** sont représentées en fonction des catégories suivantes :

- **A** (demandeurs d'emploi tenus de faire des actes positifs de recherche d'emploi, sans emploi),
- **B** (demandeurs d'emploi tenus de faire des actes positifs de recherche d'emploi et ayant exercé une activité de moins de 78 heures au cours du mois),
- **C** (demandeurs d'emploi tenus de faire des actes positifs de recherche d'emploi et ayant exercé une activité de plus de 78 heures au cours du mois),
- **D** (demandeurs d'emploi non tenus de faire des actes positifs de recherche d'emploi en raison d'un stage, d'une formation, d'une maladie),
- **E** (demandeurs d'emploi non tenus de faire des actes positifs de recherche d'emploi, en emploi).

La catégorie ABC regroupe ainsi les demandeurs d'emploi tenus de faire des actes positifs de recherche d'emploi.