

# OBSERVATOIRE PARTENARIAL de l'ÉCONOMIE de Lille Métropole

Juin 2013

## LE CHÔMAGE AU 4<sup>e</sup> TRIMESTRE 2012 DANS L'ARRONDISSEMENT DE LILLE

### LES OBJECTIFS DE L'OPE :

Depuis 2006, l'OPELM travaille à la définition des enjeux du territoire et à la mise en place d'un outil partagé de connaissance de l'économie métropolitaine.

### LES OBJECTIFS DES SYNTHÈSES :

Commenter la dernière donnée disponible sur une thématique donnée.

### LES PARTENAIRES :

L'Agence de développement et d'urbanisme de Lille Métropole, la Chambre de commerce et d'industrie Région Nord de France, la Chambre de commerce et d'industrie Grand Lille, la Chambre de Métiers et de l'Artisanat de Région Nord - Pas de Calais, le Comité de Bassin d'Emploi Lille Métropole, le Conseil de Développement de Lille Métropole, le Conseil général du Nord, le Conseil régional Nord - Pas de Calais, la Direction Régionale des Entreprises, de la Concurrence, de la Consommation, du Travail et de l'Emploi, la Direction régionale de l'environnement, de l'aménagement et du logement, Entreprises et développement, l'Institut National de la Statistique et des Etudes Economiques, Je crée en Nord - Pas de Calais, Lille Métropole (Service Intelligence et Stratégie Economiques et Service Ressources et Dotations fiscales), Mission Bassin Minier, les Maisons de l'Emploi, Nord France Innovation Développement, Pôle emploi et l'Union pour le Recouvrement des cotisations de la Sécurité Sociale et des Allocations Familiales, Université de Lille 1.

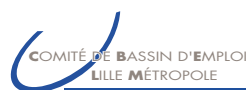
### Directeur de publication :

Chantal Delahoutre (ADULM), Eric Vanhuyse (CBELM)

### Equipe de rédaction :

Stéphanie Clauwaert (DIRECCTE), Bruno Clément-Ziza (DIRECCTE), Delphine Légise (INSEE), Clémence Liotard (DIRECCTE), Aurélie Thorel (CBELM), Corinne Valiton (ADULM), Virginie Vettivel (Pôle emploi)

Mise en page : Jean-François Breitenbach (ADULM)



Le taux de chômage de l'arrondissement de Lille du 4<sup>e</sup> trimestre 2012 vient d'être rendu public.

Cette synthèse de l'Observatoire Partenarial de l'Economie (OPE) de Lille Métropole propose tout d'abord un éclairage sur le taux de chômage dans l'arrondissement de Lille et son évolution, sur les écarts avec les zones d'emploi de Lille et de Roubaix-Tourcoing, la région et la France.

Elle met ensuite l'accent sur l'évolution de la demande d'emploi et, plus spécifiquement, sur les publics en recherche d'emploi les plus touchés (jeunes, adultes, seniors, inscrits de longue durée et de très longue durée).

Un zoom particulier est également proposé pour donner un éclairage sur l'évolution du chômage depuis le début de la crise au 2<sup>e</sup> trimestre 2008, sur les poursuites ou les ruptures des tendances engagées.

### Sommaire

<i>Taux de chômage au 4<sup>e</sup> trimestre 2012</i> .....	2
<i>Un taux de chômage record qui continue de progresser (+0,4 point en un semestre)</i> .....	2
<i>Une évolution du taux de chômage de l'arrondissement de Lille comparable à l'évolution nationale, un écart entre ces deux taux stable (2,7 points) .....</i>	2
<i>Une évolution du taux de chômage plus favorable dans l'arrondissement qu'en région, un écart entre ces deux taux qui s'accroît (1,1 point) .....</i>	2
<i>Un écart entre les taux de chômage des zones d'emploi de Lille et de Roubaix-Tourcoing qui se creuse (4,2 points) .....</i>	2
<i>Profil de la demande d'emploi de catégorie ABC au 4<sup>e</sup> trimestre 2012</i> .....	3
<i>107 240 demandeurs d'emploi au 4<sup>e</sup> trimestre 2012, soit +4,0% par rapport au 2<sup>e</sup> trimestre 2012</i> .....	3
<i>Une progression du chômage qui touche particulièrement les seniors</i> .....	3
<i>Une hausse du chômage de longue durée et de très longue durée qui se poursuit</i> .....	4



Un simple clic sur le texte en italique

vous permettra d'accéder directement à la partie concernée.

## Un taux de chômage record qui continue de progresser (+0,4 point en un semestre)

Au 4<sup>e</sup> trimestre 2012, le taux de chômage de l'arrondissement de Lille atteint 12,9% de la population active, le point le plus haut atteint depuis 1999. Le taux de chômage le plus bas dans l'arrondissement de Lille depuis cette date a été enregistré au cours du premier semestre 2008 (9,9%), avant la crise.

Au cours du dernier semestre 2012, le taux de

chômage a augmenté de 0,4 point dans l'arrondissement de Lille.

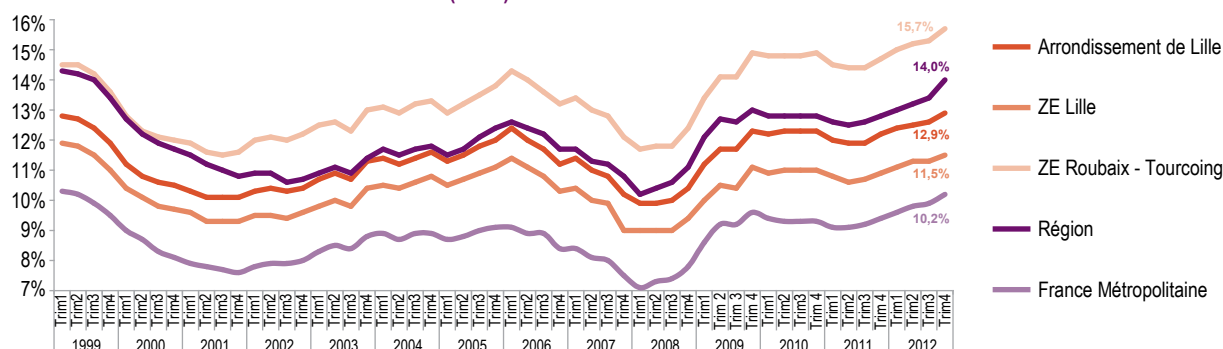
Depuis 1999, la plus forte augmentation semestrielle du taux de chômage dans l'arrondissement de Lille a eu lieu entre le 4<sup>e</sup> trimestre 2008 et le 2<sup>e</sup> trimestre 2009 (+1,3 point) ; la plus forte diminution semestrielle entre le 4<sup>e</sup> trimestre 1999 et le 2<sup>e</sup> trimestre 2000 (-1,1 point).

### >Éclairage

Au 2<sup>e</sup> trimestre 2008, au début de la crise, le taux de chômage de l'arrondissement était de 9,9%.

Depuis le 2<sup>e</sup> trimestre 2008, le chômage a progressé de 3,0 points dans l'arrondissement.

### ÉVOLUTION DU TAUX DE CHÔMAGE LOCALISÉ (EN %) DU 1<sup>er</sup> TRIMESTRE 1999 AU 4<sup>e</sup> TRIMESTRE 2012



## Une évolution du taux de chômage de l'arrondissement de Lille comparable à l'évolution nationale, un écart entre ces deux taux stable (2,7 points)

Le taux chômage de l'arrondissement de Lille est supérieur à la moyenne nationale (10,2%). L'écart entre le taux de chômage de l'arrondissement et celui de la France est stable au 4<sup>e</sup> trimestre 2012 (2,7 points).

Entre le 2<sup>e</sup> et le 4<sup>e</sup> trimestre 2012, la progression du taux de chômage dans l'arrondissement de

Lille et en France est strictement identique (+0,4 point).

### >Éclairage

Depuis le 2<sup>e</sup> trimestre 2008, l'écart le plus faible entre le taux de chômage de l'arrondissement et le taux national a été de 2,5 points (aux 2<sup>e</sup> et 3<sup>e</sup>

trimestres 2009), le plus important de 3,0 points (aux 2<sup>e</sup>, 3<sup>e</sup> et 4<sup>e</sup> trimestres 2010).

Depuis le 2<sup>e</sup> trimestre 2008, le chômage a progressé à un rythme relativement similaire dans l'arrondissement et en France (+2,9 points).

## Une évolution du taux de chômage plus favorable dans l'arrondissement qu'en région, un écart entre ces deux taux qui s'accroît (1,1 point)

Le taux de chômage de l'arrondissement de Lille est inférieur au taux régional (14,0%). L'écart entre le taux de chômage de l'arrondissement et celui de la région est de 1,1 point, en nette progression.

Entre le 2<sup>e</sup> et le 4<sup>e</sup> trimestre 2012, l'évolution du taux de chômage métropolitain s'est

avérée plus faible que l'évolution régionale (+0,8 point).

### >Éclairage

Depuis le 2<sup>e</sup> trimestre 2008, l'écart le plus faible entre le taux de chômage de l'arrondissement et le taux régional a été de 0,5 point (au 2<sup>e</sup> trimestre

2008 et aux 2<sup>e</sup>, 3<sup>e</sup> et 4<sup>e</sup> trimestres 2010), le plus important de 1,1 point (au 4<sup>e</sup> trimestre 2012).

Depuis le 2<sup>e</sup> trimestre 2008, le chômage a progressé à un rythme moins élevé dans l'arrondissement qu'en région (+3,6 points).

## Un écart entre les taux de chômage des zones d'emploi de Lille et de Roubaix-Tourcoing qui se creuse (4,2 points)

Au 4<sup>e</sup> trimestre 2012, les taux de chômage atteignent 11,5% dans la zone d'emploi de Lille et 15,7% dans celle de Roubaix-Tourcoing. L'écart entre les deux taux s'aggrave et atteint 4,2 points.

Entre le 2<sup>e</sup> et le 4<sup>e</sup> trimestre 2012, le taux de chômage progresse moins fortement dans la zone d'emploi de Lille (+0,2 point) que dans

celle de Roubaix-Tourcoing (+0,5 point).

### >Éclairage

Depuis le 2<sup>e</sup> trimestre 2008, l'écart le plus faible entre le taux de chômage des zones d'emploi de Lille et de Roubaix-Tourcoing a été de 2,8 points (aux 2<sup>e</sup> et 3<sup>e</sup> trimestres 2008), le plus élevé de 4,2 points (au 4<sup>e</sup> trimestre 2012). L'écart entre

les taux de chômage des deux zones d'emploi s'aggrave depuis le début de la crise.

Depuis le 4<sup>e</sup> trimestre 2008, le chômage a progressé à un rythme moins élevé dans la zone d'emploi de Lille (+2,5 points) que dans celle de Roubaix-Tourcoing (+3,9 points).

## Profil de la demande d'emploi de catégorie ABC au 4<sup>e</sup> trimestre 2012

Source : DIRECCTE Nord – Pas de Calais, Pôle emploi Nord – Pas de Calais – 31/12/2012 cvs-cjo

### 107 240 demandeurs d'emploi au 4<sup>e</sup> trimestre 2012, soit +4,0% par rapport au 2<sup>e</sup> trimestre 2012

L'arrondissement de Lille compte 107 240 demandeurs d'emploi de catégorie ABC au 4<sup>e</sup> trimestre 2012.

Par rapport au 2<sup>e</sup> trimestre 2012, leur nombre a progressé de 4,0% (+4 170 personnes) dans l'arrondissement de Lille, une augmentation

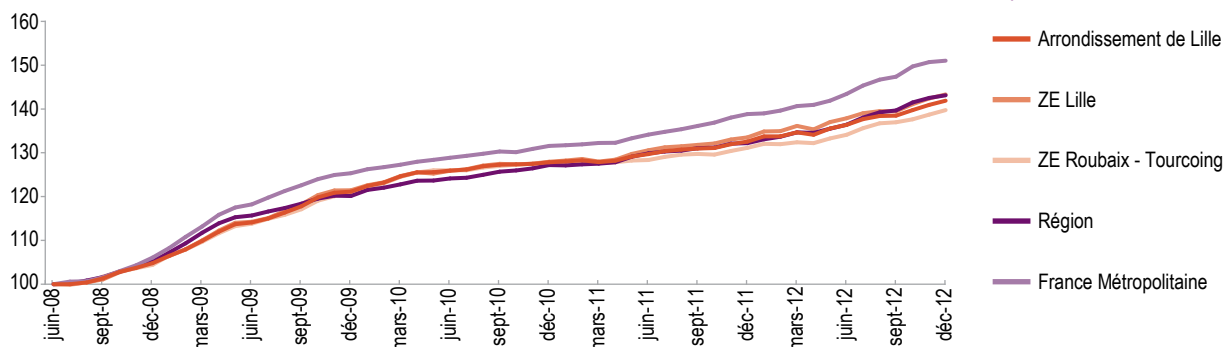
inférieure à celles observées en région (+4,9%) et en France (+5,3%).

#### >Éclairage

Au 2<sup>e</sup> trimestre 2008, au début de la crise, l'arrondissement comptait 75 580 demandeurs d'emploi.

Depuis fin juin 2008, le nombre de demandeurs d'emploi a progressé de 41,9% (+31 660 personnes) dans l'arrondissement de Lille, une augmentation inférieure à celles observées en région (+43,1%) et en France (+51,0%).

#### ÉVOLUTION DE LA DEMANDE D'EMPLOI DE CATÉGORIE ABC DU 2<sup>e</sup> TRIMESTRE 2008 AU 4<sup>e</sup> TRIMESTRE 2012 (BASE 100 AU 2<sup>e</sup> TRIMESTRE 2008)



### Une progression du chômage qui touche particulièrement les seniors

Fin décembre 2012, 18 250 demandeurs d'emplois de catégorie ABC ont moins de 25 ans. La part des demandeurs d'emplois juniors dans l'arrondissement de Lille (17,0%) est plus faible qu'en région (19,4%) mais plus forte qu'en France (15,1%).

Par rapport au 2<sup>e</sup> trimestre 2012, leur nombre a progressé de 4,8% (+830 personnes) dans l'arrondissement de Lille, une augmentation plus faible qu'en région (+6,7%) et qu'en France (+5,8%).

#### >Éclairage

Depuis fin juin 2008, le nombre de demandeurs d'emploi de moins de 25 ans a progressé de 27,1% (+3 890 personnes), une hausse plus forte qu'en région (+26,1%) mais plus faible qu'en France (+45,3%).

Leur poids parmi les demandeurs d'emploi passe de 19,0% fin juin 2008 à 17,0% fin décembre 2012.

Fin décembre 2012, 69 620 demandeurs d'emplois de catégorie ABC ont entre 25 et 49 ans. La part des demandeurs d'emplois adultes dans l'arrondissement de Lille (64,9%) est plus forte qu'en région (62,2%) et qu'en France (63,3%).

Par rapport au 2<sup>e</sup> trimestre 2012, leur nombre a progressé de 3,2% (+2 140 personnes) dans l'arrondissement de Lille, une augmentation plus faible qu'en région (+3,8%) et qu'en France (+4,0%).

#### >Éclairage

Depuis fin juin 2008, le nombre de demandeurs d'emploi de 25 à 49 ans a progressé de 37,0% (+18 810 personnes), une hausse plus faible qu'en région (+39,1%) et qu'en France (+41,6%).

Leur poids parmi les demandeurs d'emploi passe de 67,2% fin juin 2008 à 64,9% fin décembre 2012.

Fin décembre 2012, 19 370 demandeurs d'emplois de catégorie ABC ont 50 ans et plus.

La part des demandeurs d'emplois seniors dans l'arrondissement de Lille (18,1%) est sensiblement plus faible qu'en région (18,4%) et plus faible qu'en France (21,5%).

Par rapport au 2<sup>e</sup> trimestre 2012, leur nombre a progressé de 6,6% (+1 200 personnes) dans l'arrondissement de Lille, une augmentation plus faible qu'en région (+6,9%) et qu'en France (+8,9%).

#### >Éclairage

Depuis fin juin 2008, le nombre de demandeurs d'emploi de 50 ans et plus a progressé de 86,0% (+8 960 personnes), une hausse plus faible qu'en région (+88,0%) et qu'en France (+94,7%). Cette forte augmentation est liée en partie à la conjoncture mais également à la suppression de la dispense de recherche d'emploi (DRE) depuis le 1<sup>er</sup> janvier 2012 et à la réforme du système de retraites (recul de l'âge de la retraite à 62 ans).

Leur poids parmi les demandeurs d'emploi passe de 13,8% fin juin 2008 à 18,1% fin décembre 2012.

## Une hausse du chômage de longue durée et de très longue durée qui se poursuit

Fin décembre 2012, **45 580 demandeurs d'emplois de catégorie ABC** sont inscrits depuis un an et plus dans l'arrondissement de Lille.

La part des demandeurs d'emploi de longue durée (**42,5%**) est plus faible qu'en région (43,8%) mais plus forte qu'en France (39,2%). Par rapport au 2<sup>e</sup> trimestre 2012, leur nombre a progressé de **7,2%** (+3 070 personnes) dans l'arrondissement de Lille, une augmentation plus faible qu'en région (+8,1%) et qu'en France (+7,8%).

### >Éclairage

Depuis fin juin 2008, le nombre de demandeurs d'emploi inscrits depuis un an et plus a

progressé de **75,8%** (+19 660 personnes), une hausse équivalente à celle de la région (+75,2%) mais plus faible qu'en France (+86,1%).

Leur poids parmi les demandeurs d'emploi passe de **34,3%** fin juin 2008 à **42,5%** fin décembre 2012.

Fin décembre 2012, **13 650 demandeurs d'emplois de catégorie ABC** sont inscrits depuis trois ans et plus dans l'arrondissement de Lille.

La part des demandeurs d'emploi de très longue durée (**12,7%**) est équivalente à celle de la région (12,9%) mais plus forte qu'en France (10,9%).

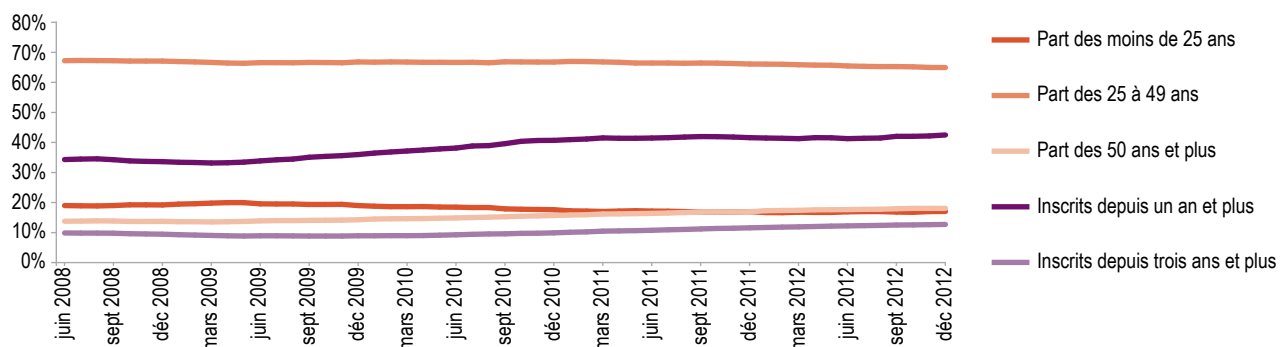
Par rapport au 2<sup>e</sup> trimestre 2012, leur nombre a progressé de **8,6%** (+1 080 personnes) dans l'arrondissement de Lille, une augmentation plus faible qu'en région (+9,3%) et qu'en France (+9,3%).

### >Éclairage

Depuis fin juin 2008, le nombre de demandeurs d'emploi inscrits depuis trois ans et plus a progressé de **83,2%** (+6 200 personnes), une hausse plus forte qu'en région (+79,7%) et qu'en France (+82,2%).

Leur poids parmi les demandeurs d'emploi passe de **9,8%** fin juin 2008 à **12,7%** fin décembre 2012.

### ÉVOLUTION DU PROFIL DE LA DEMANDE D'EMPLOI DE CATÉGORIE ABC DU 2<sup>e</sup> TRIMESTRE 2008 AU 4<sup>e</sup> TRIMESTRE 2012



## REPÈRES

Le **taux de chômage au sens du Bureau International du Travail (BIT)** est le nombre de chômeurs (personne de 15 ans ou plus n'ayant pas travaillé au cours du mois précédent, disponible et en recherche active) rapporté à la population active au sens du BIT. Le calcul est effectué en moyenne trimestrielle. Les taux de chômage infranationaux sont qualifiés de « **taux de chômage localisés** ». Ils sont estimés à partir d'une méthode combinant les données de l'enquête emploi de l'INSEE (représentatives uniquement au niveau national) et le fichier des demandeurs d'emploi en fin de mois qui permet de disposer d'une clef de répartition locale des demandeurs d'emploi.

Le **taux de chômage au sens du recensement** de la population est le rapport entre le nombre de chômeurs au sens du recensement (personnes de 15 ans ou plus se déclarant chômeurs et étant inscrits ou non à Pôle Emploi) et la population active au sens du recensement (personnes déclarant exercer une profession même à temps partiel, aider une personne dans son travail, être apprenti, ou stagiaire rémunéré, être chômeur à la recherche d'un emploi ou exerçant une activité réduite, être étudiant ou retraité mais occupant un emploi ou être militaire du contingent).

Arrondissement de Lille	Population	Nombre d'actifs	Taux d'activité	Actifs ayant un emploi	Taux d'emploi	Chômeurs	Taux de chômage
15 à 24 ans	193 414	72 965	37,7%	52 285	27,0%	20 680	28,3%
25 à 49 ans	412 868	370 329	89,7%	322 852	78,2%	47 478	12,8%
50 ans et plus	353 445	116 803	33,0%	105 673	29,9%	11 130	9,5%
Ensemble	959 727	560 097	58,4%	480 010	50,1%	79 288	14,2%

Source : INSEE – Recensement de la population 2009

La notion de demandeurs d'emploi inscrits à Pôle emploi est différente de celle du chômage au sens du Bureau international du travail.

Les données concernant les **demandeurs d'emploi inscrits à Pôle emploi** sont représentées en fonction des catégories suivantes :

- **A** (demandeurs d'emploi tenus de faire des actes positifs de recherche d'emploi, sans emploi),
- **B** (demandeurs d'emploi tenus de faire des actes positifs de recherche d'emploi et ayant exercé une activité de moins de 78 heures au cours du mois),
- **C** (demandeurs d'emploi tenus de faire des actes positifs de recherche d'emploi et ayant exercé une activité de plus de 78 heures au cours du mois),
- **D** (demandeurs d'emploi non tenus de faire des actes positifs de recherche d'emploi en raison d'un stage, d'une formation, d'une maladie),
- **E** (demandeurs d'emploi non tenus de faire des actes positifs de recherche d'emploi, en emploi).

La catégorie ABC regroupe ainsi les demandeurs d'emploi tenus de faire des actes positifs de recherche d'emploi.