

OBSERVATOIRE PARTENARIAL de l'ÉCONOMIE de Lille Métropole

TABLEAU DE BORD N°7

TROISIÈME TRIMESTRE 2013

LES OBJECTIFS DE L'OPE :

Depuis 2006, l'OPE travaille à la définition des enjeux du territoire et à la mise en place d'un outil partagé de connaissance de l'économie métropolitaine.

L'OPE EST UN LIEU :

- d'échanges ;
- de réflexion sur les éléments qui contribuent ou freinent l'enrichissement économique du territoire et de traduction de ces éléments en indicateurs ;
- de mutualisation des moyens et des compétences de chacun au service d'une observation partagée.

LES CHAMPS D'INVESTIGATION DE L'OPE :

- la vitalité du tissu économique: création, maturité, reprise, disparition d'entreprises
- les ressources humaines : publics éloignés du marché de l'emploi, publics en emploi
- l'attractivité du territoire pour les hommes, les entreprises

LES PARTENAIRES :

L'Agence de développement et d'urbanisme de Lille Métropole, la Chambre de commerce et d'industrie Région Nord de France, la Chambre de commerce et d'industrie Grand Lille, la Chambre de Métiers et de l'Artisanat de Région Nord-Pas de Calais, le Comité de Bassin d'Emploi Lille Métropole, le Conseil de Développement de Lille Métropole, le Conseil général du Nord, le Conseil Régional Nord-Pas de Calais, la Direction Régionale des Entreprises, de la Concurrence, de la Consommation, du Travail et de l'Emploi, la Direction régional de l'environnement, de l'aménagement et du logement, l'Institut National de la Statistique et des Etudes Economiques, Je crée en Nord-Pas de Calais, Lille's Agency, Lille Métropole (Service Intelligence et Stratégie Economiques et Services Ressources et Dotations fiscales), Mission Bassin Minier, les Maison de l'Emploi, Nord France Innovation Développement, Pôle emploi, l'Union pour le Recouvrement des cotisations de la Sécurité Sociale et des Allocations Familiales, Université de Lille 1.

L'Observatoire partenarial de l'économie (OPE) propose trois types de publications: les tableaux de bord, les synthèses et les études.

Les publications de l'OPE

Le tableau de bord de l'OPE permet aux acteurs de disposer, en peu de pages et dans un seul document, des dernières données disponibles en matière de vitalité du tissu économique, d'emploi et d'attractivité du territoire. Ceci, à l'échelle de l'arrondissement de Lille et en comparaison avec la région Nord-Pas de Calais et la France.

L'implication des partenaires de l'OPE permet, chaque trimestre, la réalisation de ce tableau de bord.

L'essentiel

ENTREPRISES

- ⊕ *Stabilité du nombre d'établissements employeurs privés dans l'arrondissement et en France, légère baisse en région*
Zoom : progression du nombre d'entreprises artisanales
- ⊖ *Création d'entreprises : une baisse moins marquée dans l'arrondissement qu'en région ou en France*
- = *Défaillance d'entreprises : stabilisation dans l'arrondissement de Lille*
- ➡ *Prévision à 3 mois : une amorce de reprise dans l'arrondissement de Lille ?*

EMPLOI

- ⊖ *Nouvelle baisse de l'emploi*
Zoom : diminution de l'emploi au sein des entreprises artisanales
- ⊕ *Nouvelle progression du salaire moyen*
- ⊕ *Baisse du chômage dans l'arrondissement et en France, poursuite de la hausse en France*
- ⊖ *Reprise de la hausse du nombre de demandeurs d'emploi adultes et seniors, mais baisse chez les jeunes*
- ➡ *Prévision à 3 mois : pas de reprise de l'emploi mais des signes encourageants dans l'arrondissement...*

ATTRACTIVITÉ

- ⊕ *Commercialisation de bureaux : un excellent 3^e trimestre confirmant les bons résultats enregistrés depuis le début de l'année*



Un simple clic sur le texte en italique vous permettra d'accéder directement à la partie concernée.

Stabilité du nombre d'établissements privés dans l'arrondissement et en France, légère baisse en région

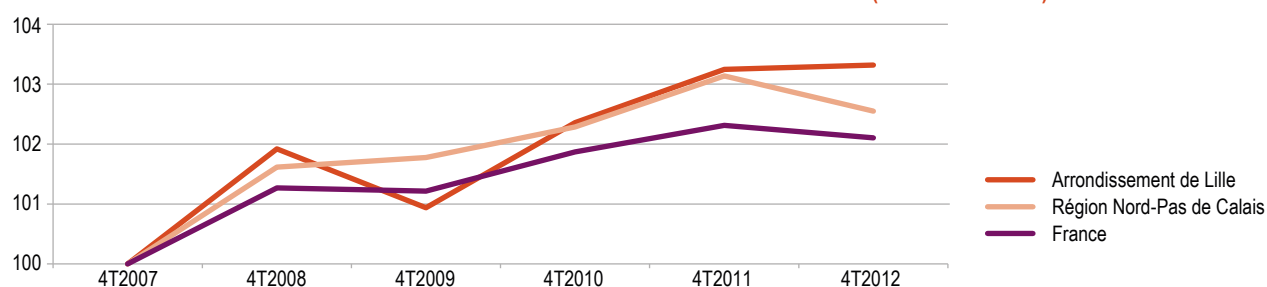
Source : URSSAF - Acoiss (données brutes), traitement OPELM

Au 31 décembre 2012, l'arrondissement de Lille compte 30 725 établissements employeurs du secteur privé, soit 36% des établissements régionaux et 1,7% des établissements nationaux. Entre 2011 et 2012, le nombre total d'établissements reste relativement stable (+0,1%) dans l'arrondissement de Lille et en France (-0,2%). Il diminue en région (-0,6%).

Nombre d'établissements privés employeurs au 31 décembre 2012
Évolution entre 2011 et 2012

ARRONDISSEMENT DE LILLE: 30 725; +0,1%
RÉGION: 85 445; -0,6%
FRANCE: 1 758 040; -0,2%

ÉVOLUTION ANNUELLE DU NOMBRE D'ÉTABLISSEMENTS EMPLOYEURS DU SECTEUR PRIVÉ (INDICE 100 = 2007)



Zoom : progression du nombre d'entreprises artisanales

CMAR 59/62, URSSAF-Acoiss

Au 1^{er} janvier 2013, 13 840 entreprises sont inscrites au répertoire des métiers dans l'arrondissement de Lille, soit 31% des entreprises artisanales régionales.

En un an, le nombre d'entreprises artisanales a progressé de 5,6% (+730 entreprises) dans l'arrondissement de Lille et de 5,2% en région.

Nombre d'entreprises inscrites au répertoire des métiers au 1^{er} janvier 2013
Évolution entre le 1^{er} janvier 2012 et le 1^{er} janvier 2013

ARRONDISSEMENT DE LILLE: 13 840; +5,6%
RÉGION: 44 671; +5,2%

Création d'entreprises: une baisse moins marquée dans l'arrondissement qu'en région ou en France

Source : APCE - Je crée en Nord-Pas de Calais

De janvier à septembre 2013, 6 995 entreprises se sont créées dans l'arrondissement de Lille. Comparativement à la même période de l'année précédente, le nombre de créations baisse de 3,3%. Cette baisse est plus marquée en région (-4,5%) et en France (-3,5%).

Nombre de créations d'entreprises de janvier à septembre 2013
Évolution par rapport à la même période en 2012

ARRONDISSEMENT DE LILLE: 6 995; -3,3%
RÉGION: 17 600; -4,5%
FRANCE: 291 980; -3,5%

Défaillance d'entreprises: stabilisation dans l'arrondissement de Lille

Source : Altarea-Coface - CCIR Nord de France

1 205 défaillances d'entreprises ont été enregistrées dans l'arrondissement de Lille entre septembre 2012 et septembre 2013, 3 470 en région. Comparé à la même période de l'année précédente, le nombre de défaillances est relativement stable dans l'arrondissement de Lille (+0,2%), il augmente dans le reste de la région (+4,6%).

Ces défaillances ont menacé 2 580 emplois dans l'arrondissement de Lille entre septembre 2012 et septembre 2013, 9 730 en région. Comparativement à la même période de l'année précédente, le nombre d'emplois menacés diminue significativement dans l'arrondissement (-31,3%) et en région (-21,4%).

Nombre de défaillances d'entreprises
Évolution entre septembre 2012 et septembre 2013

ARRONDISSEMENT DE LILLE: 1 205; +0,2%
RÉGION: 3 470; +4,6%

Prévision à 3 mois: une amorce de reprise dans l'arrondissement de Lille?

Source : Enquête FLASH CCI Nord de France, enquête réalisée sur la base d'un échantillon représentatif

48% des chefs d'entreprises de l'arrondissement de Lille interrogés prévoient une stagnation de leur activité. Le solde d'opinion sur l'évolution de l'activité à 3 mois se révèle favorable (sauf dans les secteurs de l'industrie et de la construction). Par rapport à l'enquête de conjoncture de juin, ce solde s'améliore globalement. A l'échelle de la région, 45% des chefs d'entreprises estiment également que leur activité restera stable mais sont plus pessimistes quant au développement de leur activité au cours des 3 prochains mois.

Logiquement, les investissements continuent à être reportés: 60% des chefs d'entreprises interrogés dans l'arrondissement de Lille ne prévoient pas d'investir à court terme. A l'échelle de la région, les chefs d'entreprises anticipent une stagnation de leurs investissements (65%).

► Nouvelle baisse de l'emploi

Source : URSSAF - Acoess (données CVS), traitement OPELM

Au second trimestre 2013, l'arrondissement de Lille compte 394 270 salariés privés soit, 39,1% de l'emploi régional et 2,2% de l'emploi national.

Comparativement au trimestre précédent, l'emploi diminue de 0,3% dans l'arrondissement de Lille (-1 145 salariés). Il diminue de 0,3% au niveau régional et de 0,1% au niveau national.

Pour en savoir plus

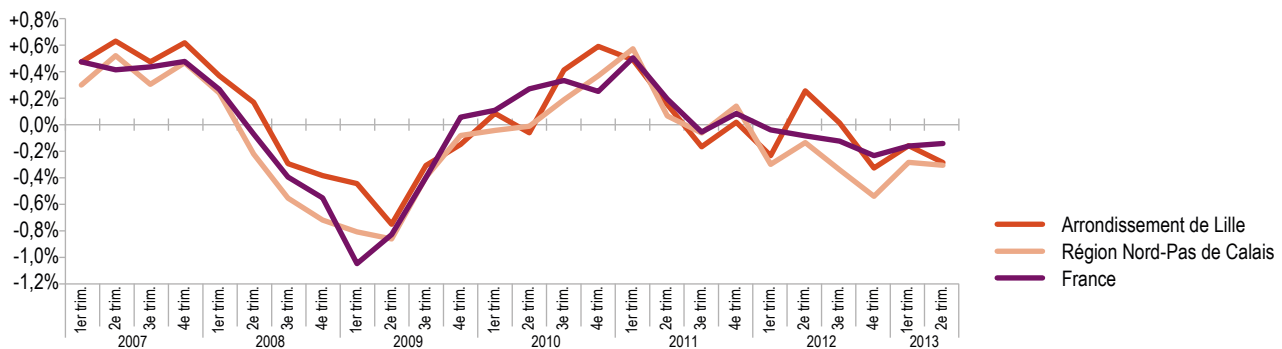
Nombre de salariés privés au 2nd trimestre 2013,
Évolution par rapport au 1^{er} trimestre 2013

ARRONDISSEMENT DE LILLE : 394 270, -0,3%

RÉGION : 1 007 140, -0,3%

FRANCE : 17 771 400, -0,1%

ÉVOLUTION TRIMESTRIELLE DE L'EMPLOI SALARIÉ PRIVÉ



Zoom :

diminution de l'emploi au sein des entreprises artisanales

CMAR 59/62, URSSAF-Acoess

Au 1^{er} janvier 2013, 32 540 salariés exercent leur activité au sein d'une entreprise artisanale, soit 31% des emplois artisanaux de la région.

En un an, le nombre de salariés d'entreprises artisanales a diminué de 0,6% (-200 salariés) dans l'arrondissement de Lille et de 2,3% en région.

Nombre de salariés exerçant leur activité au sein
d'une entreprise artisanale au 1^{er} janvier 2013
Évolution entre le 1^{er} janvier 2012 et le 1^{er} janvier 2013

ARRONDISSEMENT DE LILLE : 32 540 ; -0,6%

RÉGION : 105 080 ; -2,3%

► Nouvelle progression du salaire moyen

Source : URSSAF - Acoess (données CVS), traitement OPELM

Au second trimestre 2013, le salaire moyen par tête s'élève à 2 390€ par mois, chiffre supérieur au salaire moyen régional (2 200€) mais inférieur au salaire moyen national (2 440€).

Comparativement au premier trimestre 2013, il progresse (+0,7%). Il augmente plus rapidement en région (+0,9%) et en France (+1,0%).

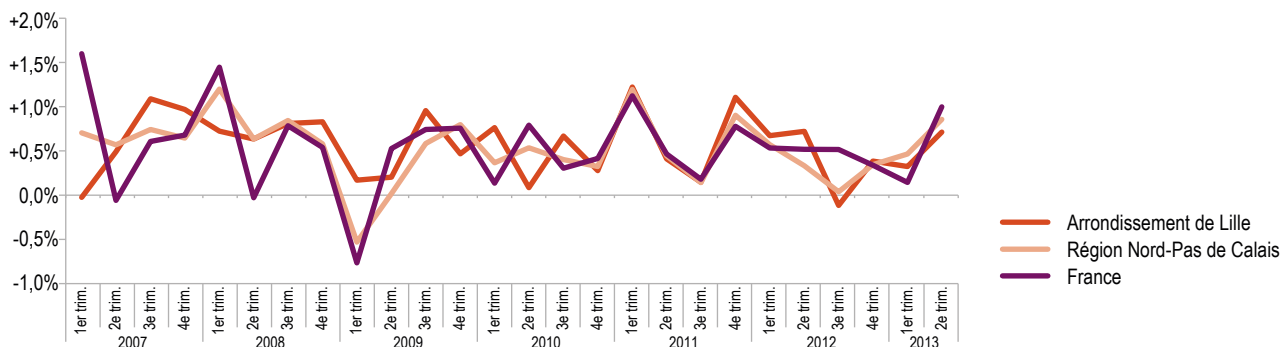
Salaire moyen au 2^e trimestre 2013
Évolution par rapport au 1^{er} trimestre 2013

ARRONDISSEMENT DE LILLE : 2 390 €, +0,7%

RÉGION : 2 200 €, +0,9%

FRANCE : 2 440 €, +1,0%

ÉVOLUTION TRIMESTRIELLE DU SALAIRE MOYEN



▼ Baisse du chômage dans l'arrondissement et poursuite de la hausse en France

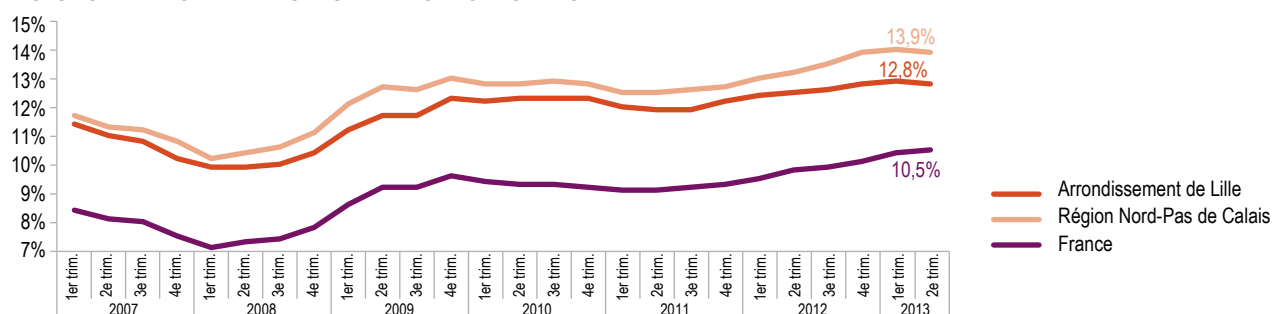
Source : INSEE, traitement OPELM

Le taux de chômage localisé au second trimestre 2013 est de 12,8% dans l'arrondissement de Lille, un taux inférieur au taux régional (13,9%) mais très supérieur au taux national (10,5%). Il diminue pour la première fois depuis sept trimestres (-0,1 point). L'évolution du chômage dans l'arrondissement de Lille est comparable à celle observée en région. Le chômage continue de progresser au niveau national (+0,1 point).

Taux de chômage au 2^e trimestre 2013
Évolution par rapport au 1^{er} trimestre 2013

ARRONDISSEMENT DE LILLE: 12,8%, -0,1 point
RÉGION: 13,9%, -0,1 point
FRANCE: 10,5%, +0,1 point

ÉVOLUTION TRIMESTRIELLE DU TAUX DE CHÔMAGE LOCALISÉ



▼ Reprise de la hausse du nombre de demandeurs d'emploi adultes et seniors, mais baisse chez les jeunes

Source : Direccte - Pôle emploi (données cvs-cjo), traitement OPELM

Au 30 septembre 2013, l'arrondissement de Lille compte 110 325 demandeurs d'emploi, soit 30,0% des demandeurs d'emploi de la région et 2,3% des demandeurs d'emploi de France. Entre fin août 2013 et fin septembre 2013, le nombre de demandeurs d'emploi augmente de 1,0% dans l'arrondissement de Lille, une hausse légèrement inférieure à celles constatées en région (+1,1%) et en France (+1,1%).

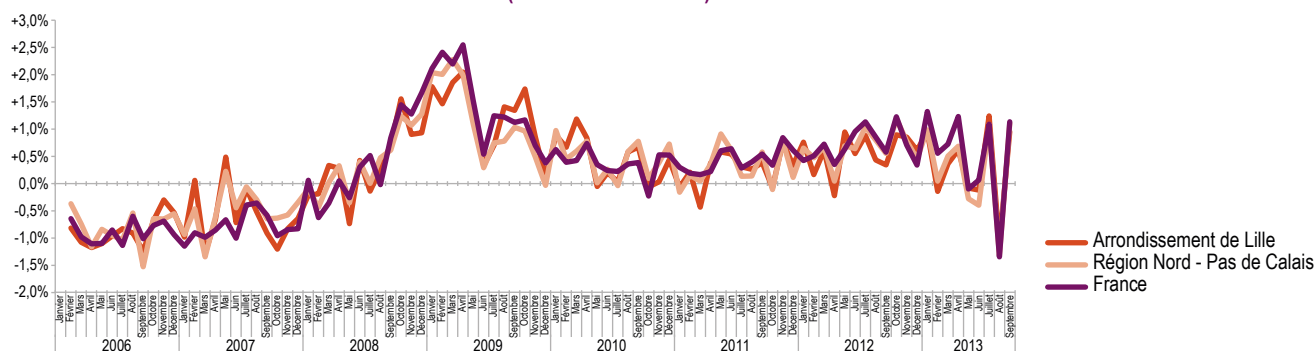
Le nombre de demandeurs d'emploi augmente chez ceux inscrits depuis un an et plus (+1,3%), chez les 50 ans et plus (+1,5%) mais diminue chez les moins de 25 ans (-0,3%).

Pour en savoir plus

Nombre de demandeurs d'emploi
au 30 septembre 2013
Évolution par rapport au 31 août 2013

ARRONDISSEMENT DE LILLE: 110 325 ; +1,0%
RÉGION: 368 115 ; +1,1%
FRANCE: 4 843 400 ; +1,1%

ÉVOLUTION MENSUELLE DE LA DEMANDE D'EMPLOI (CATÉGORIES A+B+C)



Prévision à 3 mois : pas de reprise de l'emploi mais des signes encourageants dans l'arrondissement...

Source : Enquête FLASH CCI Nord de France, enquête réalisée sur la base d'un échantillon représentatif

70% des chefs d'entreprises de l'arrondissement de Lille interrogés continuent de ne pas prévoir de variation de leurs effectifs à 3 mois. Cependant, le solde d'opinion sur l'évolution de l'emploi à 3 mois se révèle favorable (au sens où la part des dirigeants prévoyant une hausse de leurs effectifs est supérieure à ceux qui prévoient une baisse), sauf dans les secteurs de l'industrie et de la construction. Par rapport à l'enquête de conjoncture de juin, ce solde s'améliore globalement. A l'échelle de la région, 67% des chefs d'entreprises anticipent une stagnation de leurs effectifs mais le solde d'opinion reste négatif.

Commercialisation de bureaux : un excellent 3^e trimestre confirmant les bons résultats enregistrés depuis le début de l'année

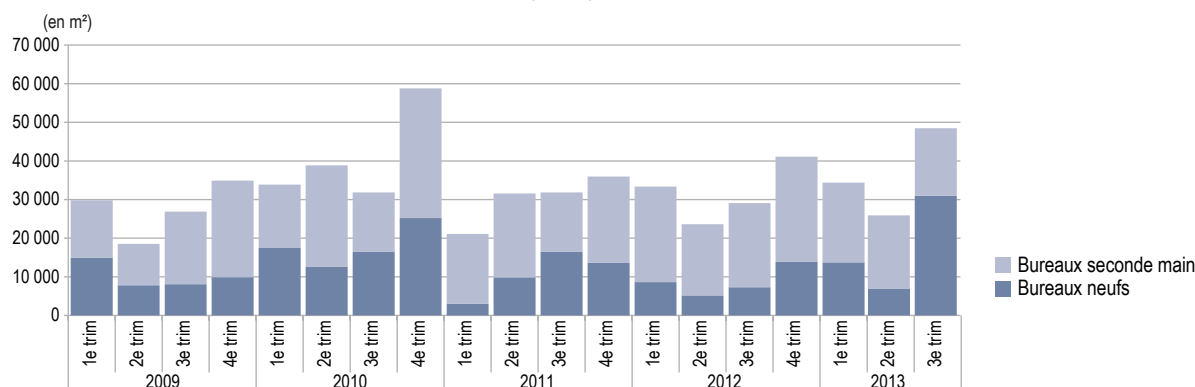
Source : OBM, traitement OPELM

Commercialisation de bureaux au cours du 3^e trimestre 2013

ARRONDISSEMENT DE LILLE : 49 100 m²

Au cours du troisième trimestre 2013, 49 100 m² ont été commercialisés. Depuis début 2013, 111 500 m² ont été commercialisés, soit une hausse de la commercialisation de bureaux de près de 30% par rapport aux neuf premiers mois de 2012. Ce résultat est supérieur à celui de 2010, pour la même période, année de record de commercialisation tertiaire depuis la création de l'observatoire des bureaux de la métropole (OBM). Au 3^e trimestre 2013, la commercialisation de bureaux de seconde main, 18 400 m² (59 400 m² pour les neuf premiers mois) est en baisse par rapport au 3^e trimestre 2012, 21 800 m² (65 000 m²), alors que celle des bureaux neufs, 30 700 m² (52 100 m²) a fortement augmenté, par rapport au 3^e trimestre 2012, 7 300 m² et aux neuf premiers mois 2012, 21 100 m². La commercialisation a surtout concerné, ce trimestre, Lille (36%), Euralille (26%) et Roubaix (22%). L'offre neuve disponible (51 000 m²) est en diminution.

ÉVOLUTION DE LA COMMERCIALISATION DE BUREAUX (EN M²)



Entreprises

Les établissements privés : la donnée couvre l'ensemble des cotisants exerçant une activité en France dans un secteur concurrentiel (tous les secteurs d'activité économique sauf les administrations publiques, l'éducation non marchande, l'emploi par les ménages de salariés à domicile et l'agriculture).

Les entreprises artisanales : entreprises immatriculées au Répertoire des métiers au 1^{er} janvier 2013.

Les créations d'entreprises : le champ d'observation s'étend à l'ensemble des activités marchandes hors secteur agricole. Une création d'entreprise correspond à l'apparition d'une unité légale exploitante n'ayant pas de prédécesseur, c'est-à-dire que la création d'entreprise doit impérativement être accompagnée de la mise en œuvre de nouveaux moyens de production.

Les défaillances d'entreprises : sont retenues comme défaillantes les entreprises ayant fait l'objet d'une ouverture de redressement ou liquidation judiciaire directe (ne sont, par conséquent, pas considérées les suites de procédures, à savoir les liquidations judiciaires ou plans de redressement jugés après l'ouverture d'un redressement judiciaire ; les cessations amiables d'activité). Les défaillances sont comptabilisées à la date du jugement, et non à la date de publication de l'information.

Données conjoncturelles « entreprises » : les données conjoncturelles présentées sont issues de enquêtes réalisée par le réseau CCI entre le 23 septembre et le 4 octobre 2013 par mail auprès de 21 200 entreprises régionales pour l'ensemble des secteurs d'activité. Près de 1 800 entreprises ont répondu à l'enquête. Les résultats présentés ont fait l'objet d'un redressement par secteurs d'activité sur la base des établissements inscrits au registre du commerce et des sociétés.

Emploi

Le nombre d'emplois et salaire moyen : La donnée couvre l'ensemble des cotisants exerçant une activité en France dans un secteur concurrentiel (tous les secteurs d'activité économique sauf les administrations publiques, l'éducation non marchande, l'emploi par les ménages de salariés à domicile et l'agriculture). Chaque salarié compte pour un, indépendamment de sa durée de travail.

Le salaire moyen par tête (SMPT) est calculé en rapportant la masse salariale du trimestre à l'effectif moyen observé sur le trimestre.

Les effectifs salariés de l'artisanat : emplois salariés des établissements artisanaux actifs au 1^{er} janvier 2013.

Taux de chômage : chaque trimestre, l'Insee estime le taux de chômage par région et département, ainsi que par zone d'emploi.

Numérateur et dénominateur du taux de chômage ne sont pas directement observés : ces grandeurs font donc l'objet d'estimations.

Au numérateur du taux de chômage figure l'estimation du nombre de chômeurs, en moyenne trimestrielle (données CVS) ; au dénominateur, la population active, en moyenne trimestrielle, estimée au lieu de résidence (actifs ayant un emploi et chômeurs).

Source : URSSAF - Acoff (données brutes).

*Source : Chambre de métiers et de l'artisanat de région Nord-Pas de Calais.
Précision : Données annuelles*

*Source : Apce - Insee - Je crée.com.
Précision : la donnée est mensuelle.
Compte tenu des variations saisonnières, le dernier trimestre connu est comparé au même trimestre de l'année précédente.*

*Source : Altares - CCI Nord de France.
Précision : la donnée est trimestrielle.*

Source : CCI Nord de France

*Source : URSSAF - Acoff (données CVS).
Précision : la donnée est trimestrielle, corrigée des variations saisonnières. Le dernier trimestre connu est comparé au trimestre précédent.*

*Source : URSSAF - ACOSS, sur la base des établissements artisanaux immatriculés au Répertoire des métiers.
Précision : Données annuelles*

*Source : Insee.
Précision : la donnée est trimestrielle. Le dernier trimestre connu est comparé au trimestre précédent.*

Demandeurs d'emploi inscrits en fin de mois à Pôle emploi: Les données concernent les demandeurs d'emploi inscrits en fin de mois à Pôle Emploi. Depuis février 2009, les demandeurs d'emploi sont présentés selon les regroupements suivants. La catégorie A regroupe les demandeurs d'emploi tenus de faire des actes positifs de recherche d'emploi, sans emploi; la catégorie B ceux tenus de faire des actes positifs de recherche d'emploi, ayant exercé une activité réduite courte, c'est à dire de 78 heures ou moins au cours du mois; la catégorie C ceux tenus de faire des actes positifs de recherche d'emploi, ayant exercé une activité réduite longue, c'est à dire de plus de 78 heures au cours du mois; la catégorie D ceux non tenus de faire des actes positifs de recherche d'emploi (en raison d'un stage, d'une formation, d'une maladie...), sans emploi, et enfin la catégorie E ceux non tenus de faire des actes positifs de recherche d'emploi, en emploi (par exemple: bénéficiaires de contrats aidés). La catégorie A, B, C regroupe les demandeurs d'emploi tenus de faire des actes positifs de recherche d'emploi.

*Source : Pôle emploi / DIRECCTE-SEPES.
Précision: la donnée est mensuelle, corrigée des variations saisonnières et des jours ouvrés. Le dernier mois connu est comparé au mois précédent.*

Données conjoncturelles «emploi»: les données conjoncturelles présentées sont issues de enquêtes réalisée par le réseau CCI entre le 23 septembre et le 4 octobre 2013 par mail auprès de 21 200 entreprises régionales pour l'ensemble des secteurs d'activité. Près de 1800 entreprises ont répondu à l'enquête. Les résultats présentés ont fait l'objet d'un redressement par secteurs d'activité sur la base des établissements inscrits au registre du commerce et des sociétés.

Source : CCI Nord de France

Attractivité

La commercialisation de bureaux: Les données proviennent des commercialisateurs et portent sur les transactions de bureaux identifiés en construction neuve ou en seconde main effectuées au cours du trimestre précédent.

*Source : Observatoire des bureaux de Lille Métropole (OBM).
Précision: les données sont trimestrielles. En termes d'évolution, le total des données trimestrielles est comparé avec celui de la même période de l'année précédente.*

OPE de Lille Métropole
Tableau de bord n°7 - Troisième trimestre 2013

Pour ce numéro:

Directeur de publication: Chantal DELAHOUTRE (ADULM)

Équipe de rédaction: Annabelle GRAVE (CCI de Région Nord de France), Isabelle LEROI (URSSAF), Aurélie THOREL (CBELM), Thomas CRINQUETTE (CCI Région Nord de France), Yves FOSTIER (Lille Métropole), Corinne VALITON (ADULM), André BARTOSZAK (CCI Grand Lille), Chantal DELAHOUTRE (ADULM), Grégory STANISLAWSKI (CCI Région Nord de France), Delphine DENOUAL (CCIR Nord de France), Lionel DITTE (Chambre de Métiers et de l'Artisanat de Région Nord - Pas de Calais)

Mise en page: Jean-François BREITENBACH (ADULM)