

# OBSERVATOIRE PARTENARIAL de l'ÉCONOMIE de Lille Métropole

## TABLEAU DE BORD N°13

TROISIÈME TRIMESTRE 2015

### LES OBJECTIFS DE L'OPE :

Depuis 2006, l'OPE travaille à la définition des enjeux du territoire et à la mise en place d'un outil partagé de connaissance de l'économie métropolitaine.

### L'OPE EST UN LIEU :

- d'échanges ;
- de réflexion sur les éléments qui contribuent ou freinent l'enrichissement économique du territoire et la traduction de ces éléments en indicateurs ;
- de mutualisation des moyens et des compétences de chacun au service d'une observation partagée.

### LES CHAMPS D'INVESTIGATIONS DE L'OPE :

- la vitalité du tissu économique : création, maturité, reprise, disparition d'entreprises ;
- les ressources humaines : publics éloignés du marché de l'emploi, publics en emploi ;
- l'attractivité du territoire pour les hommes, les entreprises.

### LES PARTENAIRES :

Agence de développement et d'urbanisme de Lille Métropole, Chambre de Commerce et d'Industrie Grand Lille, Chambre de Commerce et d'Industrie de Région Nord de France, Chambre des Métiers et de l'Artisanat de Région Nord - Pas de Calais, Comité de Bassin d'Emploi Lille Métropole, Conseil de développement de Lille Métropole, Conseil Départemental du Nord, Conseil Régional du Nord - Pas de Calais, Direction régionale des entreprises, de la concurrence, de la consommation, du travail et de l'emploi du Nord - Pas de Calais, Direction régionale de l'environnement, de l'aménagement, et du logement, Face Métropole Européenne de Lille, Je Crée en Nord - Pas de Calais/Nord France Innovation Développement, Institut national de la statistique et des études économiques, Lille's Agency, Lille Place Tertiaire, Métropole Européenne de Lille, Observatoire Régional Emploi Formation Nord - Pas de Calais, Maison de l'Emploi Lys - Tourcoing, Maison de l'Emploi de Lille Homme Hellemmes, Maison de l'Emploi Métropole Nord-Ouest, Maison de l'Emploi de Villeneuve d'Ascq - Mons en Baroeul et communes partenaires, Maison de l'Emploi du Pévèle Mélantois Carembault, Maison de l'emploi du Roubaisis, GIP AGIRE - Maison de l'Emploi du Val de Marque, Mission Bassin Minier, Nord France Innovation Développement, Pôle emploi, Union régionale de l'insertion par l'activité économique, Union pour le Recouvrement des cotisations de la Sécurité sociale et des Allocations familiales, Université de Lille 1.

L'Observatoire partenarial de l'économie (OPE) propose trois types de publications : les tableaux de bord, les synthèses et les études.

### *Les publications de l'OPE*

Le tableau de bord de l'OPE permet aux acteurs de disposer, en peu de pages et dans un seul document, des dernières données disponibles en matière de vitalité du tissu économique, d'emploi et d'attractivité du territoire. Ceci, à l'échelle de l'arrondissement de Lille et en comparaison avec la région Nord - Pas de Calais et la France.

L'implication des partenaires de l'OPE permet, chaque trimestre, la réalisation de ce tableau de bord.

## L'essentiel

### ENTREPRISES

- ⊕ *Légère progression du nombre d'établissements privés dans l'arrondissement de Lille, Zoom : progression du nombre d'entreprises artisanales*
- ⊖ *Légère baisse du nombre de créations d'entreprises dans l'arrondissement de Lille, en région et en France*
- ⊕ *Des défaillances moins nombreuses mais plus d'emplois menacés dans la métropole*
- ➔ *Prévision à 3 mois : la prudence prévaut toujours malgré des soldes d'opinion positifs*

### EMPLOI

- ⊕ *Légère progression de l'emploi salarié privé*  
*Zoom : au sein des établissements artisanaux, diminution de l'emploi salarié*
- ⊕ *Nouvelle progression du salaire moyen*
- ⊕ *Baisse du taux de chômage quel que soit le territoire*
- ⊖ *Depuis mai 2015 : un rythme de croissance qui semble se ralentir*
- ➔ *Prévision à 3 mois : toujours pas de prévision de créations d'emplois, mais des soldes d'opinion positifs*

### ATTRACTIVITE

- ⊖ *Commercialisation de bureaux : un bilan des neuf premiers mois de l'année similaire à celui de 2014*



Un simple clic sur le texte en italique vous permettra d'accéder directement à la partie concernée.

## ▲ Légère progression du nombre d'établissements privés dans l'arrondissement de Lille

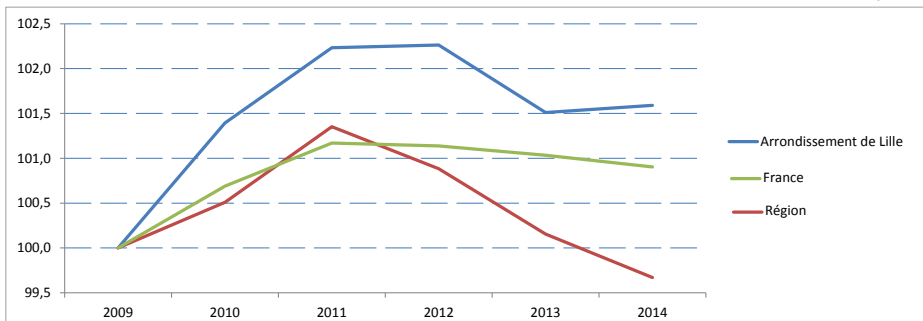
Source : Urssaf - Acof (données brutes), traitement OPELM

Au 31 décembre 2014, l'arrondissement de Lille compte 30 535 établissements employeurs du secteur privé, soit 36,1% des établissements régionaux et 1,7% des établissements nationaux. Entre 2013 et 2014, le nombre total d'établissements augmente de 0,1% dans l'arrondissement de Lille. Il diminue en région (-0,5%) et en France (-0,1%).

Nombre d'établissements privés employeurs au 31 décembre 2014  
Évolution entre 2013 et 2014

**ARRONDISSEMENT DE LILLE : 30 535 ; +0,1%**  
**RÉGION : 84 680 ; -0,5%**  
**FRANCE : 1 811 475 ; -0,1%**

### ÉVOLUTION ANNUELLE DU NOMBRE D'ÉTABLISSEMENTS EMPLOYEURS DU SECTEUR PRIVÉ (INDICE 100 = 2009)



— Arrondissement de Lille  
— Région Nord - Pas de Calais  
— France

## Zoom : progression du nombre d'entreprises artisanales

Source : CMA de région Nord - Pas de Calais, Répertoire des métiers

Au 1<sup>er</sup> janvier 2015, 14 574 entreprises sont inscrites au répertoire des métiers dans l'arrondissement de Lille, soit 31% des entreprises artisanales régionales. En un an, le nombre d'entreprises artisanales a progressé de 0,3% (+38 entreprises) dans l'arrondissement de Lille et de 0,5% en région.

Nombre d'entreprises inscrites au répertoire des métiers au 1<sup>er</sup> janvier 2015  
Évolution entre le 1<sup>er</sup> janvier 2014 et le 1<sup>er</sup> janvier 2015

**ARRONDISSEMENT DE LILLE : 14 574 ; +0,3%**  
**RÉGION : 46 592 ; +0,5%**

## ▲ Légère baisse du nombre de créations d'entreprises dans l'arrondissement de Lille ; diminution plus marquée en région et en France

Source : APCE - je crée en Nord - Pas de Calais - Insee, traitement OPELM

De janvier à août 2015, 6 260 entreprises ont été créées dans l'arrondissement de Lille. Comparativement à la même période de l'année précédente, le nombre de créations diminue dans l'arrondissement (-0,5%), en région (-5,3%) et en France (-7,3%).

Nombre de créations d'entreprises de janvier à août 2015  
Évolution par rapport à la même période en 2014

**ARRONDISSEMENT DE LILLE : 6 260 ; -0,5%**  
**RÉGION : 14 890 ; -5,3%**  
**FRANCE (HORS DROM ET ILE DE FRANCE) : 243 564 ; -7,3%**

## ▲ Des défaillances moins nombreuses mais plus d'emplois menacés dans la métropole

Source : Coface - CCI de région Nord de France

1 150 défaillances d'entreprises ont été enregistrées dans la métropole lilloise entre septembre 2014 et août 2015, 3 390 en région. Comparé à la même période de l'année précédente (septembre 2013-août 2014), le nombre de défaillances diminue dans la métropole lilloise (-1,4%) ; il augmente en région (+0,9%).

Ces défaillances ont menacé 2 280 emplois dans la métropole lilloise entre septembre 2014 et août 2015, 7 900 en région. Comparé à la même période de l'année précédente, le nombre d'emplois menacés augmente dans la métropole (+7,2%) et en région (+11,2%).

Nombre de défaillances d'entreprises de septembre 2014 à août 2015  
Évolution entre septembre 2013 - août 2014 et septembre 2014 - août 2015

**ARRONDISSEMENT DE LILLE : 1 150 ; -1,4%**  
**RÉGION : 3 390 ; +0,9%**

## Prévision à 3 mois : la prudence prévaut toujours malgré des soldes d'opinion positifs

Source : Enquête FLASH CCI de région Nord de France, enquête réalisée sur la base d'un échantillon représentatif

50% des chefs d'entreprises de l'arrondissement interrogés prévoient une stagnation de leur activité. Le solde d'opinion sur l'évolution de l'activité à 3 mois est positif (pour tous les secteurs sauf celui du commerce de détail -où il est nul- et celui de la construction -où il est négatif). Par rapport à l'enquête de conjoncture de juin, ce solde s'améliore (notamment dans le secteur du commerce de gros). A l'échelle de la région, 49% des chefs d'entreprises estiment également que leur activité restera stable, le solde d'opinion est favorable. En termes d'investissements, les chefs d'entreprises restent prudents : 41% des chefs d'entreprises pensent maintenir leur niveau d'investissement (21% estiment que leurs investissements diminueront). Le solde d'opinion sur l'évolution de l'investissement s'améliore néanmoins (notamment dans le secteur du commerce de gros). A l'échelle de la région, les chefs d'entreprises anticipent une stagnation de leurs investissements (36%) voire pour 23% d'entre eux une baisse.

## ▲ Légère progression de l'emploi salarié privé

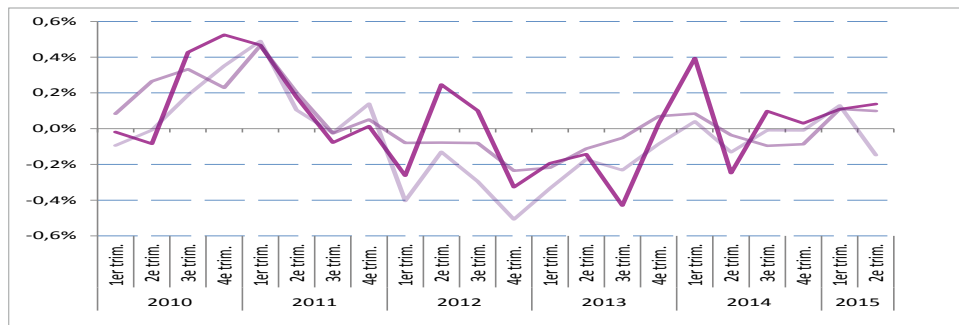
Source : Urssaf – Acoff (données CVS), traitement OPELM

Au 2<sup>e</sup> trimestre 2015, l'arrondissement de Lille compte 394 690 salariés privés, soit 39,4% de l'emploi régional et 2,2% de l'emploi national.

Comparativement au trimestre précédent, l'emploi augmente de 0,1% dans l'arrondissement de Lille (+545 salariés). Il progresse également au niveau national (+0,1%), il diminue en région (-0,1%).

Sur un an, l'emploi privé a progressé de 0,4% dans l'arrondissement de Lille ; il est resté stable en région et en France.

**ÉVOLUTION TRIMESTRIELLE DE L'EMPLOI SALARIÉ PRIVÉ (ce graphique reprend les évolutions des emplois (%) de trimestre en trimestre)**



Nombre de salariés privés au 2<sup>e</sup> trimestre 2015  
Évolution par rapport au 1<sup>er</sup> trimestre 2015

**ARRONDISSEMENT DE LILLE** : 394 690 ; +0,1%

**RÉGION** : 1 002 865 ; -0,1%

**FRANCE** : 17 780 800 ; +0,1%

Pour en savoir plus...

## Zoom : au sein des établissements artisanaux, diminution de l'emploi salarié

Source : Urssaf – Acoff, traitement CMA pour l'OPELM

Au 1<sup>er</sup> janvier 2015, 31 065 salariés exercent leur activité au sein d'établissements artisanaux, soit 31% des emplois artisanaux de la région.

En un an, le nombre de salariés dans les établissements artisanaux a diminué de 2,2% dans l'arrondissement de Lille (-684 salariés) et de 2,3% en région.

Nombre de salariés exerçant leur activité au sein d'établissements artisanaux au 1<sup>er</sup> janvier 2015

Évolution entre le 1<sup>er</sup> janvier 2014 et le 1<sup>er</sup> janvier 2015

**ARRONDISSEMENT DE LILLE** : 31 065 ; -2,2%

**RÉGION** : 100 535 ; -2,3%

## ▲ Nouvelle progression du salaire moyen

Source : Urssaf – Acoff (données CVS), traitement OPELM

Au 2<sup>e</sup> trimestre 2015, le salaire moyen par tête s'élève à 2 455 € par mois, chiffre supérieur au salaire moyen régional (2 260 €) mais inférieur au salaire moyen national (2 510 €).

Comparativement au trimestre précédent, le salaire moyen progresse (+0,1%), comme en région (+0,1%) et en France (+0,2%).

Sur un an, le salaire moyen par tête a progressé de 1,2% dans l'arrondissement de Lille, de 1,3% en région et de 1,5% en France.

Salaires moyens au 2<sup>e</sup> trimestre 2015

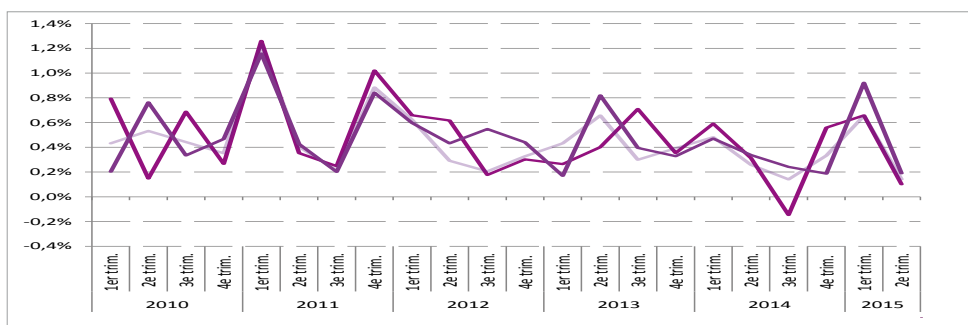
Évolution par rapport au 1<sup>er</sup> trimestre 2015

**ARRONDISSEMENT DE LILLE** : 2 455 € ; +0,1%

**RÉGION** : 2 260 € ; +0,1%

**FRANCE** : 2 510 € ; +0,2%

**ÉVOLUTION TRIMESTRIELLE DU SALAIRE MOYEN (ce graphique reprend les évolutions de salaire (%) de trimestre en trimestre)**



## ▼ Baisse du taux de chômage quel que soit le territoire

Source : Insee, traitement OPELM

Le taux de chômage localisé au 1<sup>er</sup> trimestre 2015 est de 12,2% dans l'arrondissement de Lille, un taux inférieur au taux régional (12,9%) mais supérieur au taux national (10%).

Le taux de chômage a diminué entre le 4<sup>e</sup> trimestre 2014 et le 1<sup>er</sup> trimestre 2015 dans l'arrondissement de Lille, en région et en France.

L'écart entre le taux de chômage national et celui de l'arrondissement se réduit (-0,1 point).

L'écart entre les deux taux est de 2,2 points.

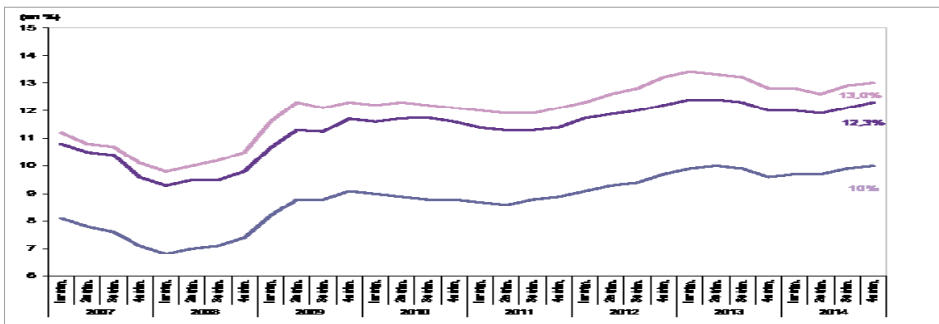
Taux de chômage au 1<sup>er</sup> trimestre 2015  
Évolution par rapport au 4<sup>e</sup> trimestre 2014

**ARRONDISSEMENT DE LILLE:** 12,2% ; -0,2 point

**RÉGION:** 12,9% ; -0,1 point

**FRANCE:** 10% ; -0,1 point

### ÉVOLUTION TRIMESTRIELLE DU TAUX DE CHÔMAGE LOCALISÉ



— Arrondissement de Lille  
— Région Nord - Pas de Calais  
— France

## ▼ Depuis mai 2015 : un rythme de croissance qui semble se ralentir

Source : Direccte – Pôle emploi (données cvs-cjo), traitement OPELM

Au 31 août 2015, l'arrondissement de Lille compte 120 418 demandeurs d'emploi de catégories ABC, soit 30,4% des demandeurs d'emploi de la région et 2,2% des demandeurs d'emploi de France.

Entre fin juillet 2015 et fin août 2015, le nombre de demandeurs d'emploi est stable (-51 demandeurs soit -0,0%) dans l'arrondissement de Lille comme en région (+0,0%), une stabilité qui s'oppose à la hausse observée en France (+0,2%).

Sur un mois, le nombre de demandeurs d'emploi continue d'augmenter chez les 50 ans et plus (+0,4%) et chez ceux inscrits depuis un an et plus (+0,3%). Le nombre de jeunes de moins de 25 ans en revanche diminue (-0,3%)

Nombre de demandeurs d'emploi de catégories ABC  
au 31 août 2015

Évolution par rapport au 31 juillet 2015

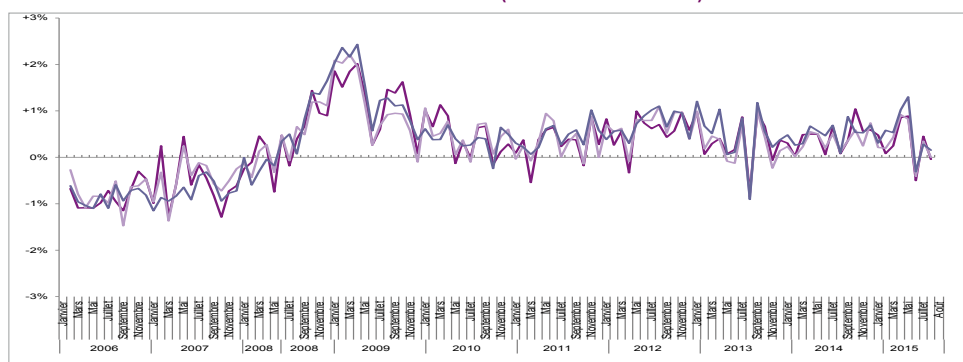
**ARRONDISSEMENT DE LILLE:** 120 418 ; -0,0%

**RÉGION:** 395 667 ; +0,0%

**FRANCE:** 5 420 900 ; +0,2%

Pour en savoir plus...

### ÉVOLUTION MENSUELLE DE LA DEMANDE D'EMPLOI (CATÉGORIES A+B+C)



— Arrondissement de Lille  
— Région Nord - Pas de Calais  
— France

## Prévision à 3 mois : toujours pas de prévision de créations d'emplois, mais des soldes d'opinion positifs

Source : Enquête FLASH CCI de région Nord de France, enquête réalisée sur la base d'un échantillon représentatif

66% des chefs d'entreprises de l'arrondissement de Lille interrogés continuent de ne pas prévoir de variation de leurs effectifs à 3 mois. Le solde d'opinion est légèrement positif notamment du fait des secteurs du commerce de gros et des services aux entreprises et aux particuliers. Pour rappel, le solde d'opinion était déjà positif en juin.

A l'échelle de la région, 67% des chefs d'entreprises anticipent une stagnation de leurs effectifs. Le solde d'opinion est légèrement négatif.

## Commercialisation de bureaux : un bilan des neuf premiers mois de l'année similaire à celui de 2014

Source : OBM, traitement OPELM

Commercialisation de bureaux pour les neuf premiers mois de 2015

ARRONDISSEMENT DE LILLE : 80 300m<sup>2</sup>

La commercialisation de bureaux représente 80 300m<sup>2</sup> pour les neuf premiers mois de l'année 2015, soit une surface équivalente à la même période en 2014 (79 000m<sup>2</sup>) mais inférieure à la moyenne des cinq dernières années (91 500m<sup>2</sup>).

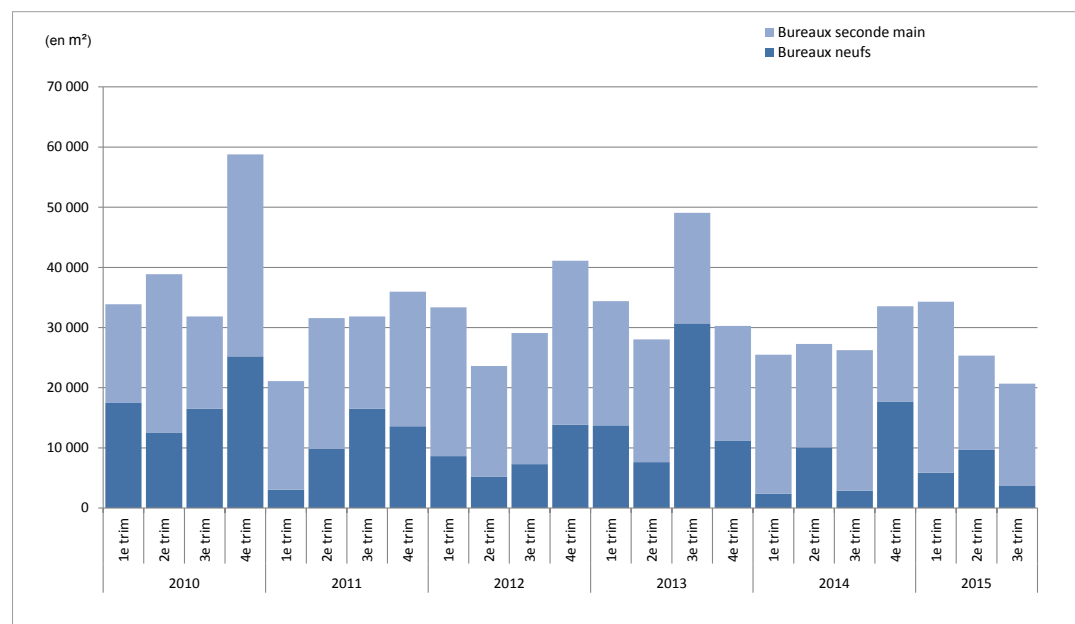
Le marché de bureaux en neuf (19 200m<sup>2</sup>) est plus actif qu'à la même période en 2014 (année très peu dynamique sur le marché du neuf).

Le marché des bureaux en seconde main (61 100m<sup>2</sup>) est, quant à lui, inférieur à celui de la même période en 2014 (63 700m<sup>2</sup>) mais supérieur à la moyenne sur cinq ans (60 200m<sup>2</sup>).

La surface moyenne des transactions (362m<sup>2</sup>) diminue sur la période par rapport à 2014 (380m<sup>2</sup>) du fait de la faiblesse des transactions de plus de 1000m<sup>2</sup>.

Au 3<sup>e</sup> trimestre 2015, la commercialisation de bureaux s'est essentiellement concrétisée sur Lille centre (39% - hors Euralille (4% ce trimestre)), Villeneuve d'Ascq (18%), Roubaix (11%), ainsi que sur les grands boulevards et la rocade nord-ouest (chacun 10%).

### ÉVOLUTION DE LA COMMERCIALISATION DE BUREAUX (EN M<sup>2</sup>)



## Entreprises

**Les établissements privés** : la donnée comptabilise l'ensemble des établissements cotisants exerçant une activité en France dans un secteur concurrentiel (tous les secteurs d'activité économique sauf les administrations publiques, l'éducation non marchande, l'emploi par les ménages de salariés à domicile et l'agriculture).

*Source : Acoff – Urssaf (données brutes)*

**Les entreprises artisanales** : les entreprises immatriculées au Répertoire des métiers.

*Source : Chambre de métiers et de l'artisanat de région Nord - Pas de Calais*

**Les entreprises – les établissements** : l'établissement est une unité de production géographiquement individualisée, mais juridiquement dépendante d'une entreprise.

**Les créations d'entreprises** : le champ d'observation s'étend à l'ensemble des activités marchandes hors secteur agricole. Une création d'entreprise correspond à l'apparition d'une unité légale exploitante n'ayant pas de prédécesseur, c'est-à-dire que la création d'entreprise doit impérativement être accompagnée de la mise en œuvre de nouveaux moyens de production.

*Source : Apce - Insee - Je crée en Nord - Pas de Calais*

**Les défaillances d'entreprises** : sont retenues comme défaillantes les entreprises ayant fait l'objet d'une ouverture de redressement ou liquidation judiciaire directe (ne sont, par conséquent, pas considérées les suites de procédures, à savoir les liquidations judiciaires ou plans de redressement jugés après l'ouverture d'un redressement judiciaire ; les cessations amiables d'activité). Les défaillances sont comptabilisées à la date du jugement, et non à la date de publication de l'information.

*Source : Coface - CCI de région Nord de France*

## Emploi

**Le nombre d'emplois et le salaire moyen** : la donnée couvre l'ensemble des cotisants exerçant une activité en France dans un secteur concurrentiel (tous les secteurs d'activité économique sauf les administrations publiques, l'éducation non marchande, l'emploi par les ménages de salariés à domicile et l'agriculture). Chaque salarié compte pour un, indépendamment de sa durée de travail. Le salaire moyen par tête (SMPT) est calculé en rapportant la masse salariale du trimestre à l'effectif moyen observé sur le trimestre.

*Source : Urssaf – Acoff (données CVS)*

**Correction des variations saisonnières ("données CVS")** : l'évolution d'une série statistique peut en général se décomposer en effets de trois facteurs : une tendance, une composante saisonnière et une composante irrégulière. La correction des variations saisonnières est une technique que les statisticiens emploient pour éliminer l'effet des fluctuations saisonnières normales sur les données, de manière à en faire ressortir les tendances fondamentales.

**Les effectifs salariés de l'artisanat** : les emplois salariés des établissements artisanaux actifs au 1<sup>er</sup> janvier 2014.

*Source : Urssaf – Acoff, sur la base des établissements artisanaux immatriculés au Répertoire des métiers*

**Taux de chômage** : chaque trimestre, l'Insee estime le taux de chômage par région et département, ainsi que par zone d'emploi.

Numérateur et dénominateur du taux de chômage ne sont pas directement observés : ces grandeurs font donc l'objet d'estimations.

*Source : Insee*

Au numérateur du taux de chômage figure l'estimation du nombre de chômeurs, en moyenne trimestrielle (données CVS) ; au dénominateur, la population active, en moyenne trimestrielle, estimée au lieu de résidence (actifs ayant un emploi et chômeurs).

**Demandeurs d'emploi inscrits en fin de mois à Pôle emploi** : les données concernent les demandeurs d'emploi inscrits en fin de mois à Pôle emploi. Depuis février 2009, les demandeurs d'emploi sont présentés selon les regroupements suivants. La catégorie A regroupe les demandeurs d'emploi tenus de faire des actes positifs de recherche d'emploi, sans emploi ; la catégorie B ceux tenus de faire des actes positifs de recherche d'emploi, ayant exercé une activité réduite courte, c'est à dire de 78 heures ou moins au cours du mois ; la catégorie C ceux tenus de faire des actes positifs de recherche d'emploi, ayant exercé une activité réduite longue, c'est à dire de plus de 78 heures au cours du mois ; la catégorie D ceux non tenus de faire des actes positifs de recherche d'emploi (en raison d'un stage, d'une formation, d'une maladie...), sans emploi ; et enfin la catégorie E ceux non tenus de faire des actes positifs de recherche d'emploi, en emploi (par exemple : bénéficiaires de contrats aidés). La catégorie A, B, C regroupe les demandeurs d'emploi tenus de faire des actes positifs de recherche d'emploi.

*Source : Pôle emploi / Direccte-Sepes*

## Attractivité

**Les transactions de bureaux** : les données proviennent des commercialisateurs. Elles reprennent les transactions de bureaux réalisées au cours de l'année.

*Source : Observatoire des bureaux de Lille Métropole (OBM)*

OPE de Lille Métropole

Tableau de bord n°13 - troisième trimestre 2015

**Pour ce numéro :**

*Directrice de publication : Chantal DELAHOUTRE (ADULM)*

*Rédaction et traitement des données : André BARTOSZAK (CCI Grand Lille), Delphine DENOUIL (CCI Région Nord de France), Géraldine DESBETES (ADULM), Chantal DELAHOUTRE (ADULM), Lionel DITTE (Chambre de Métiers et de l'Artisanat de Région Nord - Pas de Calais), Isabelle LEROI (URSSAF), Aurélie THOREL (CBELM), Corinne VALITON (ADULM).*

*Mise en page : Stéphanie SIMON (ADULM)*