

# Le marché du travail dans l'arrondissement de Lille

## ►►► Bilan 2014



### Arrondissement de Lille

124 communes  
880 km<sup>2</sup>

1 209 630 habitants (INSEE RP2011)

Ensemble pour l'emploi sur Lille Métropole

Juillet 2015

#### Sur un an :

- ▶ **+300** emplois salariés du secteur privé
- ▶ **-770** déclarations préalables à l'embauche hors intérim
- ▶ **+400** offres d'emploi enregistrées à Pôle emploi
- ▶ **+ 6 100** demandeurs d'emploi
- ▶ **- 5 600** Contrats Uniques d'Insertion
- ▶ **+700** contrats de professionnalisation

En 2014, la dégradation de l'emploi se poursuit en métropole lilloise. Plus précisément, l'augmentation du chômage continue d'atteindre des sommets. **117 900 personnes sont inscrites à Pôle emploi** et à la recherche d'un emploi. Le taux de chômage de l'arrondissement est passé de 12,0% fin 2013 à 12,3% fin 2014. Et surtout, sur un an, ce sont **6 100 demandeurs d'emploi de plus en 2014 contre 4 500 en 2013**. Cela nous oblige à être toujours plus mobilisés sur le développement de toutes les perspectives possibles pour combattre ce fléau : plus d'activités et d'emplois, plus de formations et d'alternance, plus de contrats aidés...

« Comment être davantage présent auprès de toutes ces personnes qui éprouvent un sentiment d'abandon, plus particulièrement les adultes (+3 800 en 2014 contre +3 200 en 2013) et les séniors (+2 100 en 2014 contre +2 000 en 2013) ? En mobilisant le bénévolat de personnes engagées au sein des entreprises et des associations... ? ». C'est une des questions qui doit être au centre de nos préoccupations.

**Plusieurs autres indicateurs du mar-**

**ché du travail évoluent** différemment en 2014 comparativement à 2013. Et le **plus souvent dans un sens positif**, notamment pour la métropole, qui a globalement de meilleures évolutions qu'en région ou en France :

- Les **emplois créés** ont été **plus nom-**

**breux que ceux supprimés**, avec une sensible hausse par rapport à 2013 (+300 en 2014 contre -3 100 en 2013).

- Les **embauches en CDI se sont accrues** (+1 200 en 2014 contre -4 800 en 2013), y compris les offres d'emploi en CDI collectées par Pôle Emploi (+1 700 offres en 2014 contre -2 600 en 2013).

- Les **contrats de professionnalisation sont relancés** (+700 en 2014 contre -1 200 en 2013).

**Ces signaux positifs ont à ce jour peu d'impacts sur le chômage.** Ils laissent à penser que l'amélioration se traduit dans un premier temps par la transformation des CDD en CDI. Au-delà, il est classique de constater un écart entre la création d'emplois et l'effet sur la demande d'emploi pour plusieurs raisons, y compris le fait que ces créations sur l'arrondissement peuvent profiter à des habitants du reste de la région.

D'autres éléments moins réjouissants sont à souligner :

- Les **difficultés persistantes rencontrées par les secteurs de la construction et l'industrie**, même si elles s'at-

tènuent quelque peu (-600 emplois en 2014 contre -1 200 en 2013 pour la construction et -400 emplois en 2014 contre -900 en 2013 pour l'industrie).

- La **progression des premières entrées sur le marché du travail**, souvent des jeunes, au sein des inscriptions enregistrées par Pôle emploi (+1 900 en 2014 contre +900 en 2013 et -600 en 2012), à mettre en corrélation avec **l'évolution de la demande d'emploi jeune** (+120 en 2014 contre -300 en 2013 et +1 200 en 2012) sans mesure nouvelle comme les emplois d'avenir en 2013.

Difficile de mesurer pour cette année 2014 la contribution des mesures pour l'emploi. Parmi les solutions possibles, les **8 700 Contrats Uniques d'Insertion** proposés aux demandeurs d'emploi en 2014 ont été moins nombreux que les 12 300 de 2013. Mais cette évolution est liée à la nouvelle loi sur l'insertion par l'activité économique qui privilégie l'aide aux postes. Quant aux **emplois d'avenir**, ils sont **1 900 contre 1 700** en 2013, en notant que ces contrats peuvent concerner la même personne lorsqu'il s'agit d'un renouvellement.

Et demain ? L'enquête « Besoins de Main d'œuvre » enregistre pour 2015, sur l'arrondissement, **31 000 projets de recrutement soit +700 projets**. Cela reste positif mais c'était +2 000 projets de recrutements en 2014... Quant aux enquêtes de conjoncture auprès des entreprises du territoire, elles enregistrent des légers mieux, sans euphorie aucune notamment au niveau de l'emploi, en convergence avec la reprise actuelle souvent qualifiée de timide et fragile.

Le bilan 2014 sur le marché du travail vient compléter les données diffusées dans notre bulletin trimestriel sur la demande d'emploi. Livrant exclusivement des données à l'échelle de l'arrondissement de Lille, l'objectif de cette publication est d'apporter un **éclairage sur le marché du travail sur une année** en présentant simultanément des **données sur l'offre d'emploi, la demande d'emploi et le déploiement des politiques publiques sur l'emploi**.

Toutes nos publications sur le site web du Comité de Bassin d'Emploi Lille Métropole : [www.cbelille.org](http://www.cbelille.org)

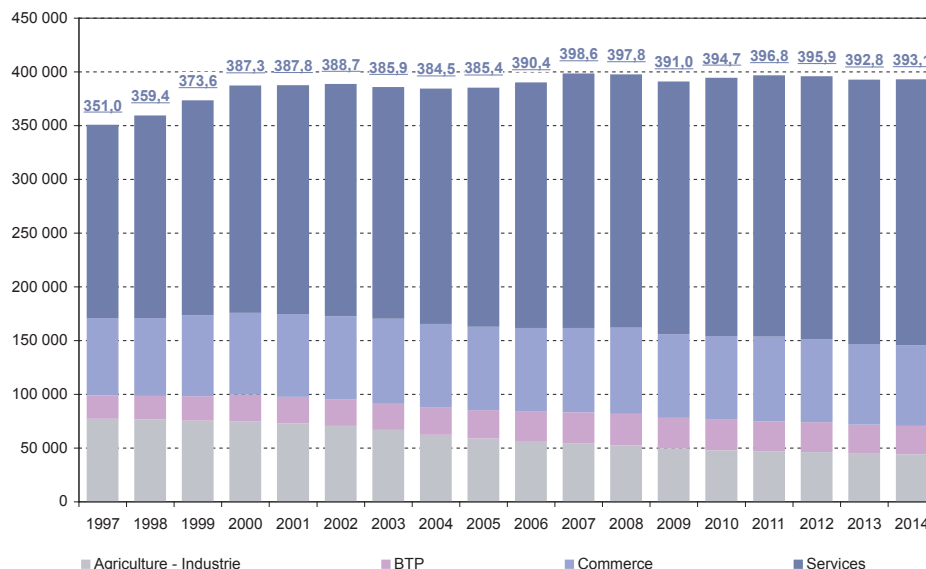
# Augmentation du nombre d'emplois en 2014

Au 31 décembre 2014, l'arrondissement de Lille compte plus de **393 000 emplois salariés**, soit 39% des emplois salariés régionaux.

Le secteur des services emploie près de 247 330 salariés (soit 63%) ; viennent ensuite les secteurs du commerce avec près de 75 100 salariés (19%), l'in-

dustrie avec près de 44 300 salariés (11%) et la construction avec plus de 26 400 salariés (7%).

## ÉVOLUTION ANNUELLE DU NOMBRE D'EMPLOIS SALARIÉS SUR L'ARRONDISSEMENT DE LILLE (EN MILLIERS)



Source : Urssaf-ACOSS, 31/12/1997 au 31/12/2014 (données cvs) / Traitement : CBELM

## +300 emplois salariés en un an

L'emploi salarié est en légère augmentation : +300 emplois salariés entre fin 2013 et fin 2014 soit +0,1% ; une sensible hausse qui s'oppose aux baisses observées en France (-0,2%) et en région (-0,2%).

- ▶ Zone d'emploi de Lille : +0,8%
- ▶ **Arrondissement : +0,1%**
- ▶ France : -0,2%

- ▶ Nord - Pas de Calais : -0,2%
- ▶ Zone d'emploi de Roubaix-Tourcoing : -1,8%

Depuis 1997, **la plus forte dégradation** dans l'arrondissement de Lille **est entre 2008 et 2009** : -6 900 emplois salariés soit -1,7% ; **la plus forte amélioration est entre 1998 et 1999** :

+14 100 emplois salariés soit +3,9%.

**Malgré quelques croissances, le volume d'emplois reste inférieur à celui de 2008** ; les pertes d'emplois sont néanmoins moins fortes dans l'arrondissement de Lille (-1,2% soit -5 000 emplois) qu'en France (-1,6%) ou en région (-3,3%).

## TAUX D'ÉVOLUTION ANNUELLE DE L'EMPLOI SALARIÉ

	2008 2009	2009 2010	2010 2011	2011 2012	2012 2013	2013 2014	2008 2014
Arrondissement	-1,7%	+0,9%	+0,5%	-0,3%	-0,8%	+0,1%	-1,2%
Région	-2,1%	+0,5%	+0,7%	-1,3%	-0,8%	-0,2%	-3,3%
France	-2,2%	+0,9%	+0,7%	-0,5%	-0,3%	-0,2%	-1,6%

Source : Urssaf-ACOSS, 31/12/2008 au 31/12/2014 (données cvs) / Traitement : CBELM

Entre 2013 et 2014, **les secteurs de l'industrie** (-600 emplois soit -1,4%) et **de la construction** (-400 emplois soit -1,5%) **sont les deux grands secteurs ayant subi de nouvelles diminutions d'emplois entre 2013 et 2014**, néanmoins elles sont moins importantes que l'an passé.

Après deux années de fortes diminution (-2 300 entre 2012 et 2013 et -1 300 emplois entre 2011 et 2012), le commerce voit son nombre d'emplois se stabiliser : +53 emplois soit +0,1%. Le secteur des services continue de gagner des emplois : +1 300 emplois soit +0,5%, principalement dans les acti-

viés informatiques (+1 000 emplois), l'éducation (+300 emplois), les activités pour la santé humaine (+300 emplois) et l'action sociale et l'hébergement médico-social (+300 emplois). Ce gain est atténué par les fortes baisses enregistrées dans les activités immobilières (-500 emplois).

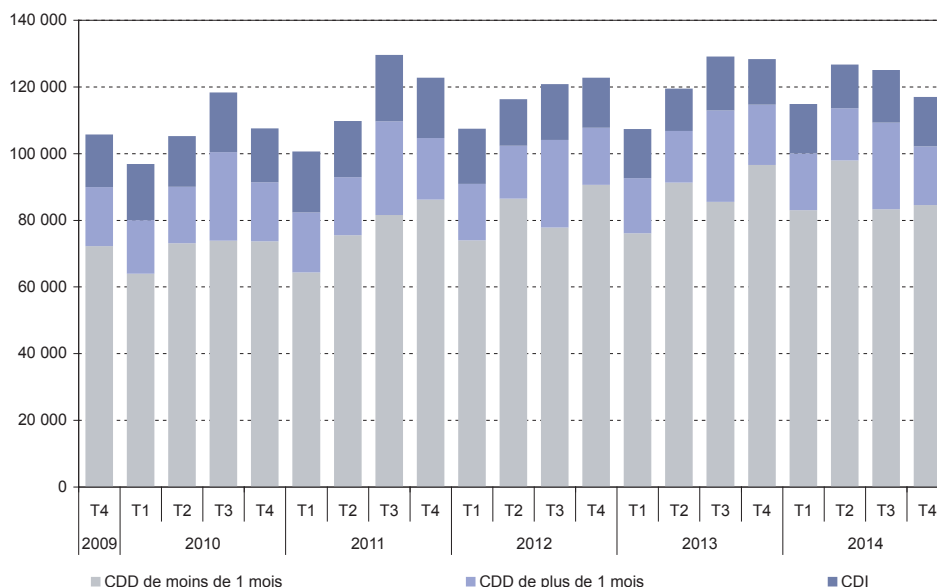
# Près de 483 700 déclarations préalables à l'embauche hors intérim

En 2014, près de 483 700 déclarations préalables à l'embauche (DPAE) hors intérim ont été signées dans l'arrondissement de Lille.

**Les embauches hors intérim sont principalement des CDD courts de moins de 1 mois** (72% soit 348 930 DPAE) ; viennent ensuite les CDD de

plus de 1 mois (16% soit 76 230 DPAE) puis les CDI (12% soit 58 520 DPAE).

## ÉVOLUTION TRIMESTRIELLE DU NOMBRE DE DÉCLARATIONS PRÉALABLES À L'EMBAUCHE HORS INTÉRIM PAR NATURE DE CONTRAT SUR L'ARRONDISSEMENT DE LILLE



Source : Urssaf-ACOSS, 31/12/2009 au 31/12/2014 (données brutes) / Traitement : CBELM

## -770 déclarations préalables à l'embauche hors intérim

Par rapport à 2013, le nombre de DPAE hors intérim est en **sensible diminution** dans l'arrondissement de Lille : -770 DPAE hors intérim soit **-0,2%**.

Cette baisse s'oppose aux hausses constatées en région (+2,2%) et en France (+3,6%).

Sur un an, les DPAE en CDD de moins de 1 mois et de plus de 1 mois ont diminué (respectivement -690 DPAE et -1 270 DPAE) alors que celles en CDI ont augmenté (+1 190 DPAE).

## ÉVOLUTION ANNUELLE DU NOMBRE DE DPAE HORS INTÉRIM

	Nombre en 2014	Evolution 2013-2014		Evolution 2012-2013	
		En nombre	En %	En nombre	En %
<b>Arrondissement de Lille</b>	<b>483 680</b>	<b>-770</b>	<b>-0,2%</b>	<b>+17 050</b>	<b>+3,6%</b>
Dont CDD de moins de 1 mois	348 930	-690	-0,2%	+20 680	+6,3%
Dont CDD de plus de 1 mois	76 230	-1 270	-1,6%	+1 200	+1,6%
Dont CDI	58 520	+1 190	+2,1%	-4 830	-7,8%
Région Nord - Pas de Calais	1 106 970	+23 590	+2,2%	+59 510	+5,8%
France	22 581 820	+783 710	+3,6%	+677 320	+3,2%

Source : Urssaf-ACOSS, 2012-2014 (données brutes) / Traitement : CBELM

L'embauche d'un salarié ne peut intervenir qu'après déclaration nominative accomplie par l'employeur auprès des organismes de protection sociale désignés à cet effet (Urssaf ou MSA pour les salariés agricoles), et ce, quelles que soient la durée et la nature du contrat de travail envisagé via la déclaration préalable à l'embauche (DPAE). A noter que les statistiques de l'Urssaf répertorient ces mouvements qui peuvent concerner sur le même poste de travail et dans la période de référence, le même salarié ou plusieurs salariés différents.

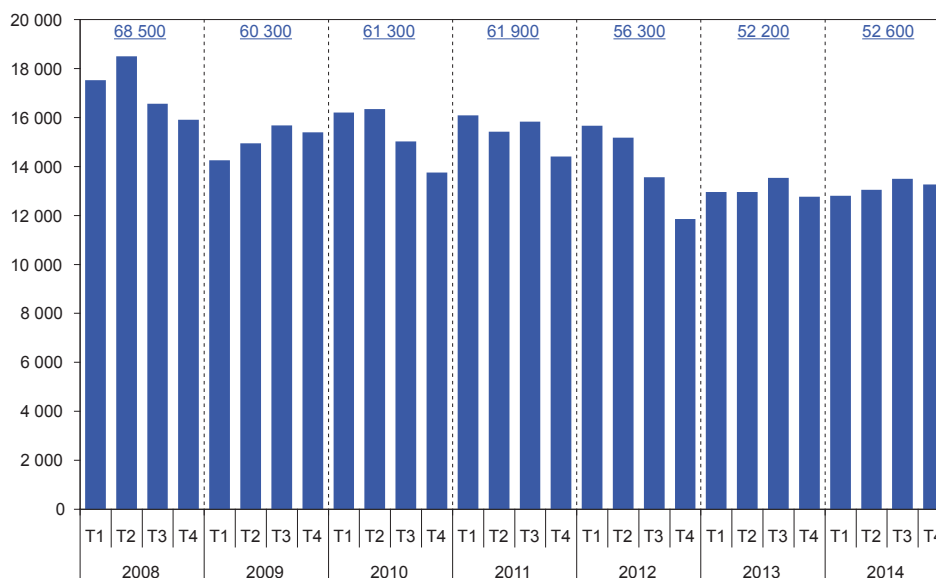


En 2014, plus de **52 600 offres d'emploi** ont été enregistrées par Pôle emploi dans l'arrondissement de Lille, soit 40% des offres d'emploi enregistrées

en région. Par rapport à l'année 2013, le nombre d'offres d'emploi enregistrées a augmenté dans l'arrondissement de Lille :

+400 offres soit +0,7%, une hausse qui s'oppose aux baisses observées en région (-4,9%) et en France (-1,4%).

## ÉVOLUTION TRIMESTRIELLE DU NOMBRE D'OFFRES D'EMPLOIS ENREGISTRÉES SUR L'ARRONDISSEMENT DE LILLE



Source : Pôle emploi, 2008 à 2014 (données brutes) / Traitement : CBELM

## 46% des offres proposent des CDD

En 2014, **46% des offres d'emploi enregistrées proposent des Contrats à Durée Déterminée** (24 400 offres), majoritairement de 4 à 6 mois (7 500 offres), de 1 à 3 mois (6 300 offres) et

de 7 à 12 mois (6 200 offres), 41% des Contrats à Durée Indéterminée (21 800 offres) et 10% des missions (5 300 offres).

Par rapport à 2013, le nombre d'offres en CDD a fortement diminué (-1 900 offres) alors que celui en CDI a fortement augmenté (+1 700 offres).

### Les métiers recherchés par les employeurs

- ▶ 2 050 en Assistance auprès d'enfants
- ▶ 1 700 en Téléconseil et télévente
- ▶ 1 570 en Relation commerciale auprès de particuliers
- ▶ 1 520 en Assistance auprès d'adultes
- ▶ 1 500 en Services domestiques
- ▶ 1 410 en Enseignement général 2<sup>nd</sup> degré
- ▶ 1 250 en Magasinage et préparation de commandes
- ▶ 1 160 en Nettoyage de locaux
- ▶ 1 130 en Assistanat commercial
- ▶ 1 100 en Personnel de cuisine

### Les secteurs d'activité qui embauchent

- ▶ 12 810 dans les Activités de services administratifs et de soutien
- ▶ 6 810 dans le Commerce
- ▶ 5 550 dans la Santé humaine et l'action sociale
- ▶ 5 090 dans les Activités spécialisées, scientifiques et techniques
- ▶ 3 560 dans les Autres activités de services
- ▶ 3 390 dans l'Hébergement et la restauration
- ▶ 3 180 dans l'Enseignement
- ▶ 2 970 dans l'Administration publique
- ▶ 2 000 dans l'Industrie manufacturière
- ▶ 1 880 dans l'Information et la communication
- ▶ 1 410 dans la Construction
- ▶ 1 200 dans le Transport en l'entreposage
- ▶ 1 040 dans les Activités financières et d'assurance

Source : Pôle emploi, données brutes cumulées entre le 1<sup>er</sup> janvier et le 31 décembre 2014 / Traitement : CBELM

# 117 900 demandeurs d'emploi, un nombre toujours en augmentation

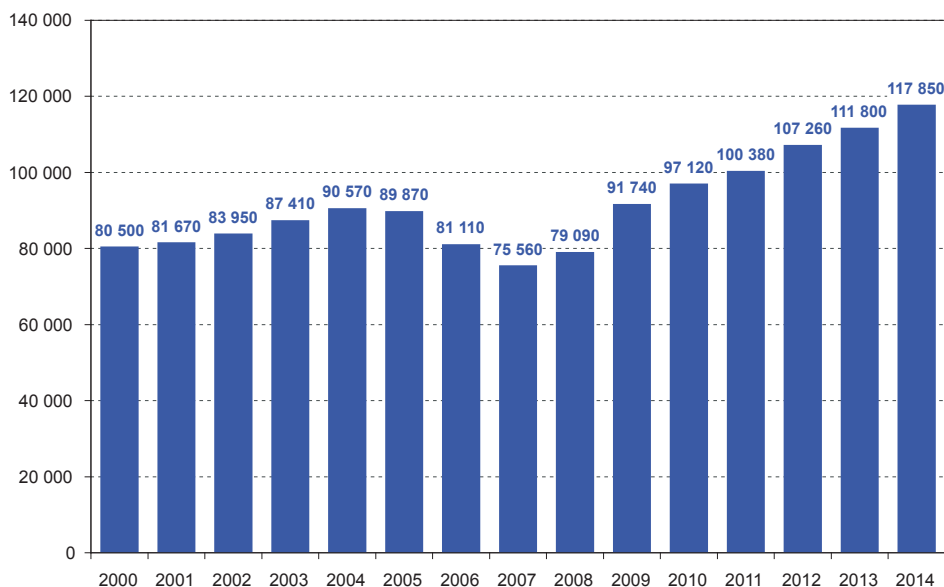
Depuis la crise de 2008, le nombre de demandeurs d'emploi de catégories ABC, tenus de faire des actes positifs de recherche d'emploi, ne cesse d'aug-

menter.

Au 31 décembre 2014, l'arrondissement de Lille compte ainsi 117 900 demandeurs d'emploi inscrits en fin de

mois à Pôle Emploi de catégories ABC, soit 30% des demandeurs d'emploi régionaux et 2% de ceux nationaux.

## ÉVOLUTION ANNUELLE DU NOMBRE DE DEMANDEURS D'EMPLOI DE CATÉGORIES ABC SUR L'ARRONDISSEMENT DE LILLE



Source : Pôle emploi, 31/12/2000 au 31/12/2014 (données brutes) / Traitement : CBELM

### ►►► +5,4% en un an

La progression du chômage se poursuit : **+6 100 personnes** entre le 31 décembre 2013 et le 31 décembre 2014. Tant dans l'arrondissement de Lille qu'en région et qu'en France, **le rythme de croissance annuelle est plus fort en 2014 qu'en 2013** ; il continue donc de faire augmenter le nombre de demandeurs d'emploi.

Cependant, **l'évolution sur un an dans l'arrondissement de Lille est meilleure qu'en France mais plus défavorable qu'en région** :

- France : +6,4%
- Bassin d'emploi de Lille : +5,6%
- **Arrondissement : +5,4%**
- Bassin d'emploi de Roubaix-Tourcoing : +5,1%

► Nord - Pas de Calais : +4,5%.

**La plus forte dégradation** depuis 2000 dans l'arrondissement de Lille **est entre 2008 et 2009** : +12 600 demandeurs d'emploi (+16%) ; **la plus forte amélioration est entre 2005 et 2006** : -8 800 demandeurs d'emploi (-9,7%).

## TAUX D'ÉVOLUTION ANNUELLE DE LA DEMANDE D'EMPLOI DE CATÉGORIES ABC

	2008 2009	2009 2010	2010 2011	2011 2012	2012 2013	2013 2014	2008 2014
Arrondissement	+16,0%	+5,9%	+3,4%	+6,9%	+4,2%	+5,4%	+49,0%
Région	+14,5%	+6,0%	+3,7%	+8,2%	+3,1%	+4,5%	+46,7%
France	+18,3%	+4,9%	+5,3%	+8,6%	+6,1%	+6,4%	+60,3%

Source : Pôle emploi, 31/12/2008 au 31/12/2014 (données brutes) / Traitement : CBELM

## Le profil des demandeurs d'emploi

Au 31 décembre 2014, on compte **46% de femmes** (soit 54 520 personnes) et 54% d'hommes (soit 63 340 personnes). **17%** des demandeurs d'emploi ont **moins de 25 ans** (soit 19 520 person-

nes) ; 64% ont entre 25 et 49 ans (soit 75 600 personnes) et **19% ont 50 ans et plus** (soit 22 730 personnes). **53%** des demandeurs d'emploi sont **inscrits depuis moins d'un an** (soit 62 510 personnes) ; 20% depuis 1 à

2 ans (soit 23 810 personnes) ; 27% depuis 2 ans et plus (soit 31 530 personnes). **24%** des demandeurs d'emploi ont un **droit payable au Revenu de Solidarité Active** (soit 28 080 personnes).

ADÉQUATION ENTRE LE PROFIL DES DEMANDEURS D'EMPLOI ET CELUI RECHERCHÉ PAR LES ENTREPRISES		Demande d'emploi		Offre d'emploi*		Nbre d'offres pour 100 demandes
		Part	Nombre	Part	Nombre	
Formation	Inférieur au CAP-BEP	18%	21 450	5%	1 030	5
	CAP-BEP	35%	40 710	28%	6 050	15
	Bac	22%	26 110	19%	4 230	16
	Bac+2 et plus	25%	29 550	48%	10 470	35
Qualification	Ouvriers non qualifiés	13%	14 910	6%	3 310	22
	Ouvriers qualifiés	10%	11 200	7%	3 440	31
	Employés non qualifiés	22%	26 350	26%	13 520	51
	Employés qualifiés	40%	47 600	43%	22 770	48
	Techniciens-agents de maîtrise	8%	9 630	15%	7 920	82
	Cadres	7%	8 120	3%	1 650	20

Source : Pôle emploi, 31/12/2014 (données brutes) / Traitement : CBELM

\*59% des offres n'ont pas de niveau de formation renseigné

## Quels publics prioriser ?

### Les plus fortes croissances sur un an

Les **populations ayant connu les plus forts taux de croissance** entre décembre 2013 et décembre 2014 sont les **seniors** pour l'âge (+10,1%), les **employés qualifiés** (+7,2%) et **non qualifiés** (+5,9%) pour les qualifications, les personnes de **niveau Bac+3 et plus** pour la formation (+8,5%), les **inscrits depuis 24 mois et plus** pour la durée de chômage (+15,4%).

### Les reprises de croissance

Certaines populations de demandeurs d'emploi avaient enregistré une baisse en 2013 mais leur nombre est de nouveau en croissance en 2014 : **les jeunes, ceux inscrits depuis moins de 12 mois et les techniciens**. De plus, la majorité des profils de demandeurs d'emploi enregistre une augmentation de leur taux de croissance par rapport à 2013, notamment chez les employés non qualifiés, les personnes ayant un

droit payable au RSA, les non diplômés et les femmes.

L'observation des publics jeunes et seniors fait souvent oublier la **progression du chômage des adultes de 25 à 49 ans** ; ils représentent la majorité des demandeurs d'emploi de catégories ABC et en un an leur nombre a augmenté plus fortement que les jeunes mais moins fortement que les seniors, dans la moyenne du territoire.

TAUX D'ÉVOLUTION ANNUELLE LES PLUS FORTS CLASSÉS PAR ORDRE DÉCROISSANT	Décembre 2013 Décembre 2014		Décembre 2012 Décembre 2013		Ecart entre les taux d'évolution annuelle
	En %	En nombre	En %	En nombre	
1. Inscrits depuis 24 mois et plus	+15,4%	+4 210	+14,4%	+3 440	+1,0 pt
2. Ayant un droit payable au RSA	+10,6%	+2 680	+8,1%	+1 900	+2,5 pts
3. 50 ans et plus	+10,1%	+2 080	+10,8%	+2 010	-0,7 pt
4. Bac +3 et plus	+8,5%	+1 330	+8,9%	+1 280	-0,4 pt
5. Bac	+7,7%	+1 860	+6,0%	+1 360	+1,7 pt
6. Employés qualifiés	+7,2%	+3 220	+6,1%	+2 530	+1,2 pt
7. Employés non qualifiés	+5,9%	+1 470	+2,2%	+550	+3,7 pts
7. Femmes	+5,4%	+2 800	+3,2%	+1 590	+2,2 pts
<b>Ensemble catégories ABC</b>	<b>+5,4%</b>	<b>+6 050</b>	<b>+4,2%</b>	<b>+4 540</b>	<b>+1,2 pt</b>

Source : Pôle emploi, 31/12/2012 au 31/12/2014 (données brutes) / Traitement : CBELM

### ► Les améliorations

Certaines populations de demandeurs d'emploi peuvent être considérées comme « moins exposées » au regard de leur nombre en croissance plus faible entre 2013 et 2014 que l'ensemble des demandeurs d'emploi

de catégories ABC, notamment les **jeunes** ou les **inscrits de courte durée**. On constate également une **diminution du taux de croissance** par rapport à 2013 chez quelques populations de demandeurs d'emploi : les **cadres** (+4,1% entre 2013 et 2014 contre +8,6% en-

tre 2012 et 2013 soit -4,5 points), les **inscrits depuis 12 à 23 mois** (-3,8 points), les **agents de maîtrise** (-1,5 points), les **ouvriers qualifiés** (+3,9% -1,2 points), les **diplômés d'un niveau Bac +2** (-0,7 point) ou les **seniors** (-0,7 points).

TAUX D'ÉVOLUTION ANNUELLE LES PLUS FAIBLES CLASSÉS PAR ORDRE DÉCROISSANT	Décembre 2013 Décembre 2014		Décembre 2012 Décembre 2013		Ecart entre les taux d'évolution annuelle
	En %	En nombre	En %	En nombre	
1. De 25 à 49 ans	+5,4%	+3 850	+4,7%	+3 240	+0,3 pt
2. Hommes	+5,4%	+3 250	+5,2%	+2 950	+0,6 pt
3. Agents de maîtrise	+4,8%	+160	+6,3%	+190	-1,5 pt
4. Bac +2	+4,5%	+550	+5,2%	+600	-0,7 pt
5. CAP-BEP	+4,2%	+1 630	+2,8%	+1 060	+1,4 pt
6. Cadres	+4,1%	+320	+8,6%	+620	-4,4 pts
7. N'ayant pas de droit payable au RSA	+3,9%	+3 370	+3,2%	+2 640	-1,3 pt
8. Ouvriers qualifiés	+3,9%	+420	+5,3%	+540	+0,8 pt
9. Infra CAP-BEP	+3,3%	+690	+1,0%	+210	+2,3 pts
10. Ouvriers non qualifiés	+2,5%	+360	+1,1%	+160	+1,4 pt
11. Inscrits depuis 12 à 23 mois	+2,4%	+560	+6,2%	+1 350	-3,8 pts
12. Techniciens	+2,2%	+130	-0,3%	-20	+2,5 pts
13. Inscrits depuis moins de 12 mois	+2,1%	+1 290	-0,4%	-260	+2,5 pts
14. Moins de 25 ans	+0,6%	+120	-3,5%	-710	+4,1 pts
<b>Ensemble catégories ABC</b>	<b>+5,4%</b>	<b>+ 6 050</b>	<b>+4,2%</b>	<b>+4 540</b>	<b>+1,2 pt</b>

Source : Pôle emploi, 31/12/2012 au 31/12/2014 (données brutes) / Traitement : CBELM

## ► Les points forts et les points faibles de l'arrondissement de Lille

Il y a **majoritairement une évolution plus défavorable dans l'arrondissement de Lille qu'en région**.

**Quasiment toutes les populations** (jeunes, seniors, inscrits depuis 12 mois et plus, Bac et moins, employés et ouvriers, ...) **ont une situation « plus défavorable »** sur l'arrondissement de Lille qu'en région ; c'est à dire que le taux de croissance annuel est plus fort dans

l'arrondissement qu'en région.

**Quelques populations ont néanmoins une évolution « plus favorable »** (inscrits depuis moins de 12 mois, Bac +2 et plus, cadres et agents de maîtrise) sur l'arrondissement de Lille qu'en région ; c'est à dire que le taux de croissance annuel est plus faible dans l'arrondissement qu'en région.

### ECARTS ENTRE LES TAUX D'ÉVOLUTION DES POPULATIONS SUR L'ARRONDISSEMENT DE LILLE ET EN RÉGION

Favorables	
Agents de maîtrise	-1,4 pt
Cadres	-1,0 pt
Bac +2	-1,0 pt
Inscrits depuis moins de 12 mois	-0,6 pt
Bac +3 et plus	-0,4 pt

### Défavorables

Inscrits depuis 12 à 23 mois	+4,2 pts	Bac	+1,0 pt
Ayant un droit payable au RSA	+3,0 pts	Techniciens	+1,0 pt
Inscrits depuis 24 mois et plus	+2,0 pts	De 25 à 49 ans	+1,0 pt
Ouvriers qualifiés	+1,4 pt	<b>Ensemble des catégories ABC</b>	<b>+1,0 pt</b>
N'ayant pas de droit payable au RSA	+1,4 pt	CAP-BEP	+1,0 pt
Femmes	+1,3 pt	Employés qualifiés	+0,9 pt
Employés non qualifiés	+1,2 pt	Hommes	+0,6 pt
Infra CAP-BEP	+1,2 pt	Ouvriers non qualifiés	+0,6 pt
50 ans et plus	+1,0 pt	Moins de 25 ans	+0,3 pt

Source : Pôle emploi, 31/12/2014 (données brutes) / Traitement : CBELM



## 10 600 contrats aidés signés dans l'arrondissement de Lille

Les publics les plus éloignés du marché du travail ont accès à des contrats spécifiques, pour lesquels l'embauche et l'accompagnement sont encadrés et appuyés financièrement par l'Etat.

Les contrats uniques d'insertion (CUI) facilitent le recrutement de personnes rencontrant des difficultés d'insertion professionnelle auprès d'employeurs du secteur non-marchand (CUI-CAE) ou d'employeurs privés (CUI-CIE).

En 2014, près de **8 700 Contrats Uniques d'Insertion (CUI)\*** ont été signés

dans l'arrondissement de Lille, soit 24% des CUI signés en région ; il s'agit de la mesure emploi la plus importante mise en œuvre sur le territoire.

**Cette mesure est en forte baisse entre 2013 et 2014** sur l'arrondissement de Lille : -39,4%, soit -5 638 CUI ; plus fortement qu'en région (-26,0%) et en France (-22,7%). Les demandeurs d'emploi de longue durée sont logiquement les premiers bénéficiaires de ce dispositif : ils représentent 80% des salariés en CUI, une proportion inférieure à celle observée en région (83%).

Les emplois d'avenir proposent des solutions d'emploi aux jeunes de 16 à 25 ans sans diplôme dans le secteur marchand ou non marchand.

**Plus de 1 900 jeunes ont bénéficié d'un emploi d'avenir** dans l'arrondissement de Lille en 2014, soit 28% des emplois d'avenir signés en région.

Le secteur non marchand et les collectivités jouent un rôle essentiel dans la mise en place de ces mesures ; ils concentrent 82% des entrées en CUI et 77% des entrées en emploi d'avenir.

\*A noter que la réforme de l'IAE, entrée en vigueur en 2014, a impacté de manière importante les Ateliers et Chantiers d'Insertion - ACI - (passage à l'aide au poste, abandon du recours aux contrats aidés dans les ACI...).

	Zone d'emploi de Roubaix-Tourcoing	Zone d'emploi de Lille	Arrondissement de Lille	Région
<b>Nombre d'entrées en CUI</b>	<b>2 664</b>	<b>6 000</b>	<b>8 665</b>	<b>36 447</b>
en CUI-CAE	2 124	5 005	7 130	30 821
en CUI-CIE	540	995	1 535	5 626
Part des femmes	39%	57%	52%	57%
en CUI-CAE	40%	61%	55%	60%
en CUI-CIE	37%	40%	39%	42%
Part des moins de 26 ans	11%	15%	13%	13%
en CUI-CAE	10%	15%	13%	12%
en CUI-CIE	11%	14%	13%	18%
Part des 50 ans et plus	27%	24%	25%	25%
en CUI-CAE	26%	23%	24%	25%
en CUI-CIE	29%	25%	27%	25%
Part des niveaux inférieurs au CAP-BEP	31%	20%	24%	21%
en CUI-CAE	35%	22%	26%	23%
en CUI-CIE	16%	13%	14%	12%
Part des DELD	78%	81%	80%	83%
en CUI-CAE	77%	81%	80%	83%
en CUI-CIE	82%	82%	82%	79%
Part des bénéficiaires du RSA	37%	30%	32%	34%
en CUI-CAE	42%	32%	35%	37%
en CUI-CIE	20%	21%	20%	17%
Part du public handicapé	16%	12%	13%	14%
en CUI-CAE	16%	12%	13%	15%
en CUI-CIE	14%	12%	13%	10%
<b>Nombre d'entrées en emploi d'avenir*</b>	<b>785</b>	<b>1 151</b>	<b>1 935</b>	<b>6 918</b>
Part des femmes	51%	52%	52%	48%
Part des niveaux inférieurs au CAP-BEP	23%	25%	24%	22%
Part des DELD	38%	34%	36%	41%

Source : Ministère du Travail, de l'Emploi, de la Formation Professionnelle et du Dialogue Social, cumul entre le 1er janvier et le 31 décembre 2014 (données provisoires) / Traitement : CBELM

\*Conventions signées et avenants - données provisoires au lieu de résidence du bénéficiaire



## ▶▶▶ Près de 8 000 contrats en alternance enregistrés dans l'arrondissement de Lille

L'alternance, mesure phare et essentielle à la lutte pour l'emploi des jeunes, est à la peine, tributaire de la conjoncture défavorable rencontrée par les entreprises.

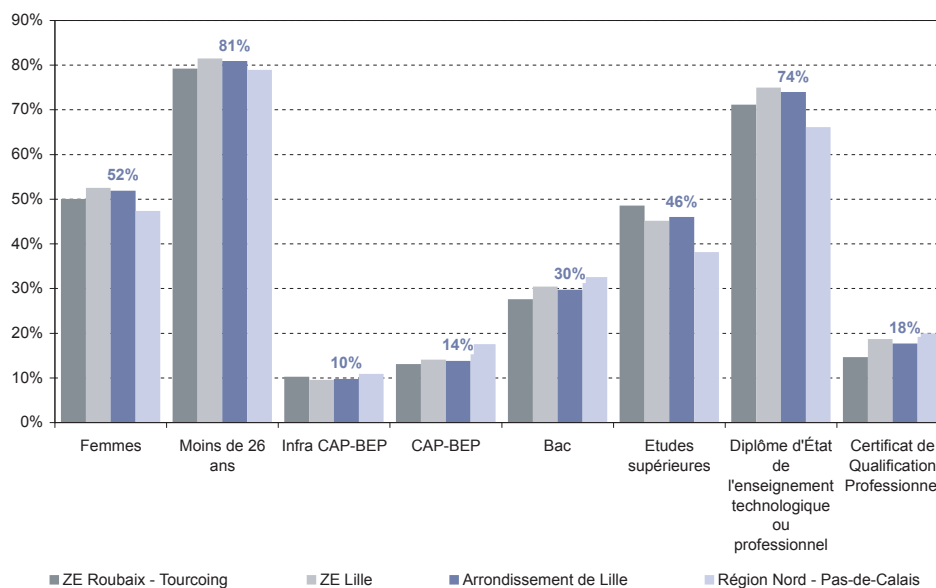
En 2014, **4 320 contrats de professionnalisation ont été enregistrés** dans les établissements situés dans l'arrondissement de Lille, soit 41% des contrats de professionnalisation de la région.

Pour la première année depuis 2011, les entrées en contrat de professionnalisation augmentent entre 2013 et 2014 dans l'arrondissement de Lille : +708 contrats soit **+19,6%**, une reprise plus élevée qu'en France (+14,1%) mais moins qu'en région (+25,1%).

Les données sur l'**apprentissage** ne sont pas disponibles sur l'arrondissement. En région, 11 500 contrats d'ap-

prentissage ont été signés en 2014, un nombre en baisse sur un an (-6,9%) et plus fortement qu'en France (-2,9%). Si le poids du territoire pour l'apprentissage est similaire à celui de la campagne 2012-2013 (31%), cela fait une estimation de l'apprentissage entre 3 500 et 4 000 contrats d'apprentissage sur l'arrondissement.

### RÉPARTITION DES CONTRATS DE PROFESSIONNALISATION PAR PROFIL DU BÉNÉFICIAIRE ET DE LA FORMATION



Source : Ministère du Travail, de l'Emploi, de la Formation Professionnelle et du Dialogue Social, cumul entre le 1<sup>er</sup> janvier et le 31 décembre 2014 (données provisoires) / Traitement : CBELM

## Quelle place des jeunes dans les mesures ? ◀◀◀

Le poids des jeunes de moins de 26 ans varie selon les mesures :

- ▶ 13% pour le CUI (contre 19% en 2013),
- ▶ 81% pour les contrats de professionnalisation (contre 86% en 2013),

▶ 97% pour les emplois d'avenir (contre 99% en 2013).

C'est ainsi plus de 6 500 « mesures » pour les jeunes (demandeurs d'emploi mais aussi scolaires pour l'alternance) sur les 14 900 mobilisées sur le terri-

toire au total, soit **44% des mesures** (contre 38% en 2013) **pour 17% des demandeurs d'emploi** (19 500 jeunes sont inscrits à Pôle emploi sur un total de 117 900 personnes).

## ▶▶▶ Quelle place du territoire en région ?

Le poids de l'arrondissement de Lille en région varie selon les mesures :

- ▶ 24% pour les CUI (contre 25% en 2013),
- ▶ 28% pour les emplois d'avenir (con-

tre 29% en 2013),

▶ 41% pour les contrats de professionnalisation (contre 43% en 2013). C'est ainsi plus de 14 900 « mesures » pour l'arrondissement de Lille sur les

53 800 mobilisées en région, soit **28% des mesures** (contre 28% en 2013) **pour 30% des demandeurs d'emploi et 39% des emplois salariés privés régionaux.**

## Quelques inquiétudes sur le plan économique pour 2015 dans l'arrondissement de Lille

Selon l'enquête annuelle de la CCI de région Nord de France; 36% des chefs d'entreprise estiment que leur chiffre d'affaires sera stable en 2015.

Le solde entre les opinions des chefs d'entreprise estimant leur chiffre d'affaires bon (ou très bon) et ceux qui le

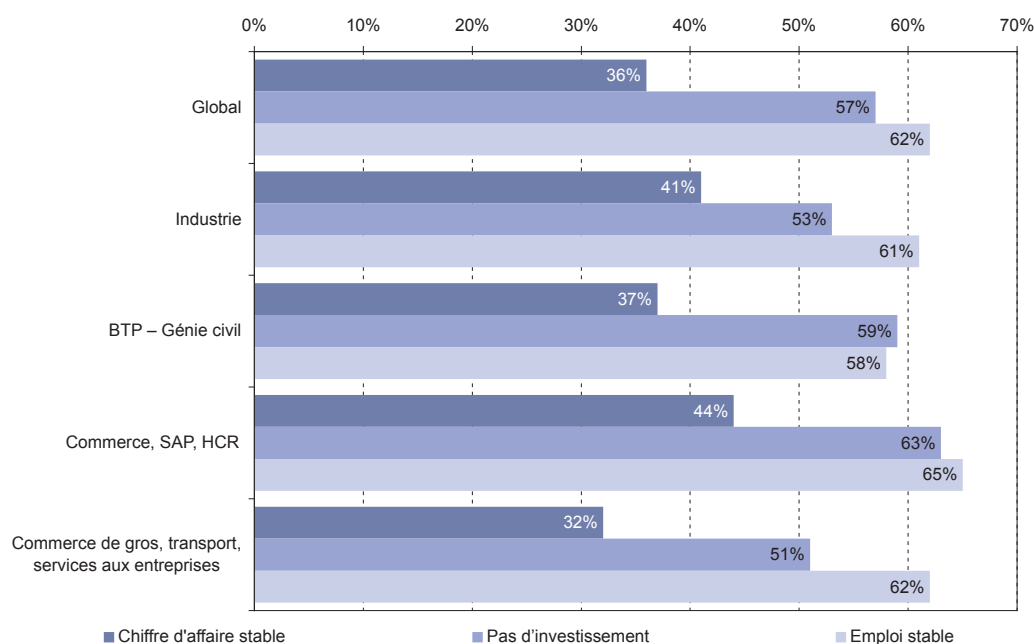
juge mauvais (ou très mauvais) est très légèrement positif (+1 point). Les ventes nationales, mais surtout la croissance des exportations, soutiendraient cette reprise.

L'optimisme des chefs d'entreprise croît avec la taille de l'entreprise. Les chefs

d'entreprise de grandes entreprises sont plus confiants que ceux de plus petites structures.

57% des chefs d'entreprise ne prévoient pas une reprise des investissements. Le même constat prévaut pour l'emploi qui devrait juste se maintenir.

### LES PERSPECTIVES DES CHEFS D'ENTREPRISE DE L'ARRONDISSEMENT DE LILLE PAR SECTEUR D'ACTIVITE POUR 2015



Source : CCI de Région Nord de France - enquête de conjoncture 2015/ Traitement : CBELM

## Près de 30 700 projets de recrutement pour 2015 dans l'arrondissement de Lille

72% des établissements de l'arrondissement de Lille ayant répondu à la précédente **enquête BMO** et ayant déclaré au moins une intention d'embauche pour 2014 ont déposé au moins une déclaration préalable à l'embauche (DPAE) en 2014. En parallèle, 38% des établissements qui n'envisageaient pas de recruter en 2014 ont néanmoins déposé au moins une DPAE. Globalement, **41% des établissements interrogés ont donc déposé au moins une DPAE en 2014** alors qu'ils n'étaient que 19%

à la suite de l'enquête en novembre 2013 à déclarer au moins un projet de recrutement. Ces résultats démontrent que la majorité des établissements confirment les projets annoncés et que les résultats de l'enquête BMO annoncent des résultats à minima par rapport à ce qui sera réellement concrétisé.

Pour l'année **2015, 7 405 établissements** situés dans l'arrondissement de Lille **envisagent au moins un recrutement**. Le taux d'établissements re-

cruteurs dans l'arrondissement de Lille (21,4%) est supérieur aux taux de la région (20,6%) et de la France (20,7%). Par rapport à l'enquête précédente, la **proportion d'établissements recruteurs augmente de 2,2 points** dans l'arrondissement de Lille, plus fortement qu'en région (+1,8 point) et en France (+1,2 point).

Les établissements de l'arrondissement projettent de réaliser **30 681 embauches en 2015**, soit 38% des projets de

recrutement régionaux (pour 39% des emplois salariés régionaux). Le nombre de projets de recrutement est **en augmentation** dans l'arrondissement de Lille par rapport aux résultats de l'enquête précédente : +2,4% soit +726 projets, une hausse plus forte qu'en

France (+2,3%) et qui s'oppose à la baisse observée en région (-0,8%).

**30,3% des projets de recrutement** dans l'arrondissement **sont jugés difficiles**, un taux plus élevé qu'en région (28,2%) et qu'en France (32,4%). Par

rapport aux résultats de la précédente enquête, les difficultés de recrutement diminuent dans l'arrondissement de Lille (-5,0 points), plus fortement qu'en région (-4,4 points) et qu'en France (-2,3 points).

#### ► Les projets de recrutement 2015 par secteur d'activité

- Services : 23 240 projets (soit +1 050 projets par rapport à 2013, principalement dans les autres activités de services (+486), l'administration publique et l'enseignement (+450) et les activités financières et d'assurance (+402))
- Commerce : 3 619 projets (soit +140)
- Industrie manufacturière : 1 648 projets de recrutement (soit -171)
- Industrie agroalimentaire et agriculture : 1 128 projets (soit +365)
- Construction : 1 051 projets (soit -657)

#### ► Les projets de recrutement 2015 par fonction

- Fonctions liées à la vente, au tourisme et aux services : 11 646 projets (soit -265 par rapport à 2013)
- Fonctions sociales et médico-sociales : 4 706 projets (soit +595)
- Fonctions d'encadrement : 4 652 projets (soit +250)
- Fonctions administratives : 3 321 projets (soit +93)
- Ouvriers des secteurs de l'industrie : 1 924 projets (soit -2)
- Ouvriers de la construction et du bâtiment : 1 047 projets (soit -424)
- Techniciens et d'employés : 667 projets (soit -160)

### LES 15 MÉTIERS LES PLUS RECHERCHÉS POUR 2015 DANS L'ARRONDISSEMENT DE LILLE

Rang 2015	Métier	Nombre de projets de recrutement	Taux de difficulté de recrutement	Taux de saisonnalité	Rang 2014
1	Professionnels de l'animation socioculturelle (animateurs et directeurs)	1 916	22,6%	63,4%	1
2	Agents d'entretien de locaux (y compris ATSEM)*	1 230	20,5%	5,5%	3
3	Ingénieurs et cadres d'étude, R&D en informatique, chefs de projets informatiques	1 088	63,0%	0,0%	4
4	Aides-soignants (médico-psychologues, auxiliaires puériculture, assistants médicaux...)*	1 066	50,2%	23,4%	7
5	Agents d'accueil et d'information, standardistes*	947	6,1%	8,0%	9
6	Artistes (en musique, danse, spectacles, y compris professeurs d'art)	927	3,7%	7,8%	10
7	Aides, apprentis, employés polyvalents de cuisine*	886	20,5%	18,0%	6
8	Ouvriers non qualifiés de l'emballage et manutentionnaires*	770	13,5%	18,9%	8
9	Attachés commerciaux (techniciens commerciaux en entreprise)	747	60,2%	2,9%	16
10	Caissiers (y compris pompistes...)*	736	2,0%	15,8%	22
11	Aides à domicile et aides ménagères*	734	84,2%	5,1%	2
12	Serveurs de cafés restaurants (y compris commis)*	686	35,1%	43,2%	15
13	Agents administratifs divers (saisie, assistantat RH, enquêtes...)	618	8,5%	24,3%	12
14	Employés de libre service*	574	12,1%	30,9%	5
15	Employés de la banque et des assurances*	558	6,3%	29,2%	19

Source : Pôle emploi, enquête BMO 2015/ Traitement : CBELM

\*Métiers faisant également partis des 15 métiers les plus recherchés en région

**Comité de Bassin d'Emploi Lille Métropole**

150, rue de Fontenoy 59 100 ROUBAIX - Tél. : 03.59.30.67.30 - Fax : 03.59.30.67.31  
E-Mail : [cbe@cbelille.org](mailto:cbe@cbelille.org) **Site web : [www.cbelille.org](http://www.cbelille.org)**

Directeur de publication : Eric Vanhuysse  
Etude-rédaction : Aurélie Thorel  
Conception - maquette : Céline Couderc

