



## LA COMMUNAUTE DE COMMUNES DU PAYS DES WEPPE

5 communes

4,1% de la superficie de l'arrondissement de Lille

0,5% de la population

0,3% des emplois salariés du secteur privé

0,4% des entreprises du secteur privé

1 176 emplois salariés privés et 94 entreprises du secteur privé

0,2% des demandeurs d'emploi en fin de mois

### LA POPULATION

Localisée à l'ouest de l'arrondissement de Lille, la Communauté de Communes du Pays des Weppes (CCPW) rassemble 5 636 habitants sur 36,3 km<sup>2</sup> répartis sur 5 communes, la plus peuplée étant Aubers (1 584) et la moins peuplée Le Maisnil (561).

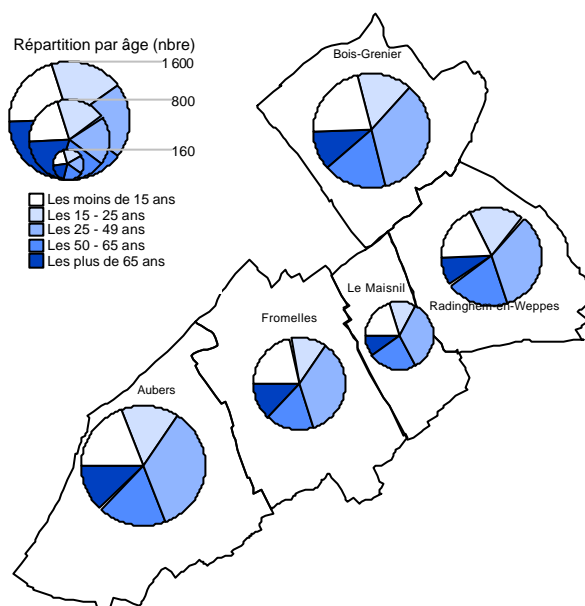
Sur ce territoire, la part des hommes (50,4%) est plus élevée que celle des femmes (49,6%). 34,8% de la population de la CCPW est âgée de moins de 25 ans, 35,2% de 25 à 49 ans et 30,0% de 50 ans et plus. Les jeunes sont donc plus nombreux que les 50 ans et plus.

#### La population sans doubles comptes

Communes	Nbre	Part ds territoire	Evoluation 90/99
<b>Aubers</b>	<b>1 584</b>	<b>28,1%</b>	<b>+0,8%</b>
Bois-Grenier	1 450	25,7%	+6,9%
<b>Fromelles</b>	<b>961</b>	<b>17,1%</b>	<b>+8,3%</b>
<b>Le Maisnil</b>	<b>561</b>	<b>10,0%</b>	<b>+6,5%</b>
Radinghem-en-Weppes	1 080	19,2%	+4,5%
<b>La CCPW</b>	<b>5 636</b>	<b>100,0%</b>	<b>+4,9%</b>
<b>Arrondissement de Lille</b>	<b>1 182 026</b>		<b>+2,5%</b>

Source : Insee - RP 1999

#### Répartition de la population totale par âge



COMITÉ DE BASSIN D'EMPLOI DE LILLE

Ludivine DEREUMAUX  
Chargée d'études  
172, rue de Paris 59000 Lille  
Tél. : 03 28 38 04 10  
Mail : [ldereumaux@cbelille.org](mailto:ldereumaux@cbelille.org)  
Site web : [www.cbelille.org](http://www.cbelille.org)

13 fiches ont été réalisées par l'Observatoire de l'emploi et de la population du CBE de Lille pour décrire globalement 13 territoires qui composent l'arrondissement de Lille.

L'observatoire produit des analyses quantitatives et qualitatives permettant au CBE de Lille de proposer des éléments de connaissance sur l'arrondissement. Ces études ont pour objet de faire émerger des propositions de projets de territoire permettant de favoriser l'emploi. Elles se focalisent sur 3 grands thèmes : la population, l'emploi salarié privé et le chômage. L'arrondissement est observé sous trois angles : les communes, les communautés de communes et les territoires de la communauté urbaine.

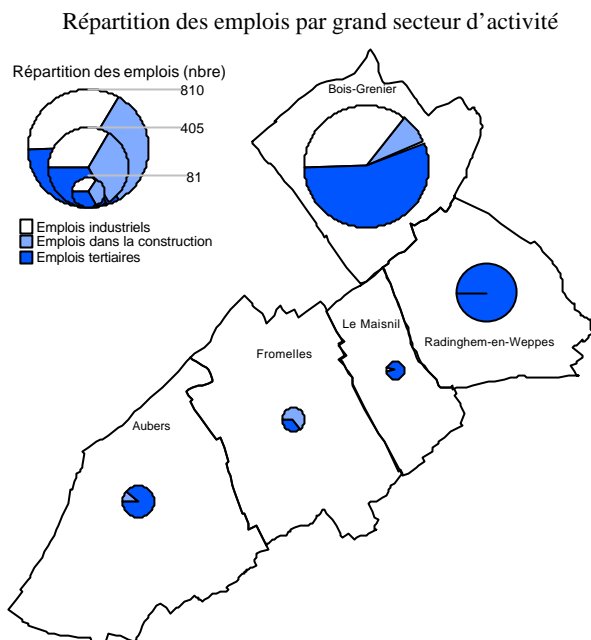
## L'évolution

Au 31 décembre 2003, la CCPW compte 1 176 emplois salariés du secteur privé et 94 établissements. Il regroupe ainsi 0,3% des emplois et 0,4% des établissements de l'arrondissement.

Entre le 31 décembre 2002 et le 31 décembre 2003, les nombres d'emplois (+0,3%) et d'établissements (+3,3%) de la CCPW s'accroissent tandis qu'ils diminuent à l'échelle de l'arrondissement de Lille (respectivement -1,2% et -0,2%).

Communes	Nbre	Part ds territoire	Evolution 2003/2002	
			Nbre	%
Aubers	72	6,1%	+9	+14,3%
<b>Bois-Grenier</b>	<b>805</b>	<b>68,5%</b>	-6	-0,7%
Fromelles	46	3,9%	-5	<b>-9,8%</b>
<b>Le Maisnil</b>	<b>29</b>	<b>2,5%</b>	+6	<b>+26,1%</b>
Radinghem-en-Weppes	224	19,0%	0	0,0%
<b>La CCPW</b>	<b>1 176</b>	<b>100,0%</b>	<b>+4</b>	<b>+0,3%</b>
<b>Arrondissement</b>	<b>363 292</b>		<b>-4 292</b>	<b>-1,2%</b>

Source : Unedic 2002, 2003 (do nnées provisoires)



## Le tertiaire

Les emplois salariés sont essentiellement tertiaires. En effet, ils correspondent à 66,9% du nombre total d'emplois du territoire, soit 787 réunis dans 65 établissements. Néanmoins, la CCPW est un territoire moins tertiaire que l'arrondissement avec 76,4% de ses emplois dans ce secteur.

Sur le territoire, l'activité tertiaire prédominante dans le sens où elle regroupe le plus d'emplois est l'activité « **commerce** ». Il réunit 349 emplois et 26 établissements. Il est suivi par les services aux entreprises (330 emplois et 11 établissements) et les services aux particuliers (45 emplois et 12 établissements).

## L'industrie

Le poids de l'industrie est moins important que celui de l'activité tertiaire : 24,2% des emplois sont industriels (soit 285 emplois répartis dans 14 établissements). Notons que l'effectif moyen industriel (21) est supérieur à celui du tertiaire (13). Le territoire apparaît plus industriel que l'arrondissement qui regroupe 17,0% de ses emplois dans ce secteur d'activité (61 595 emplois et 2 637 établissements).

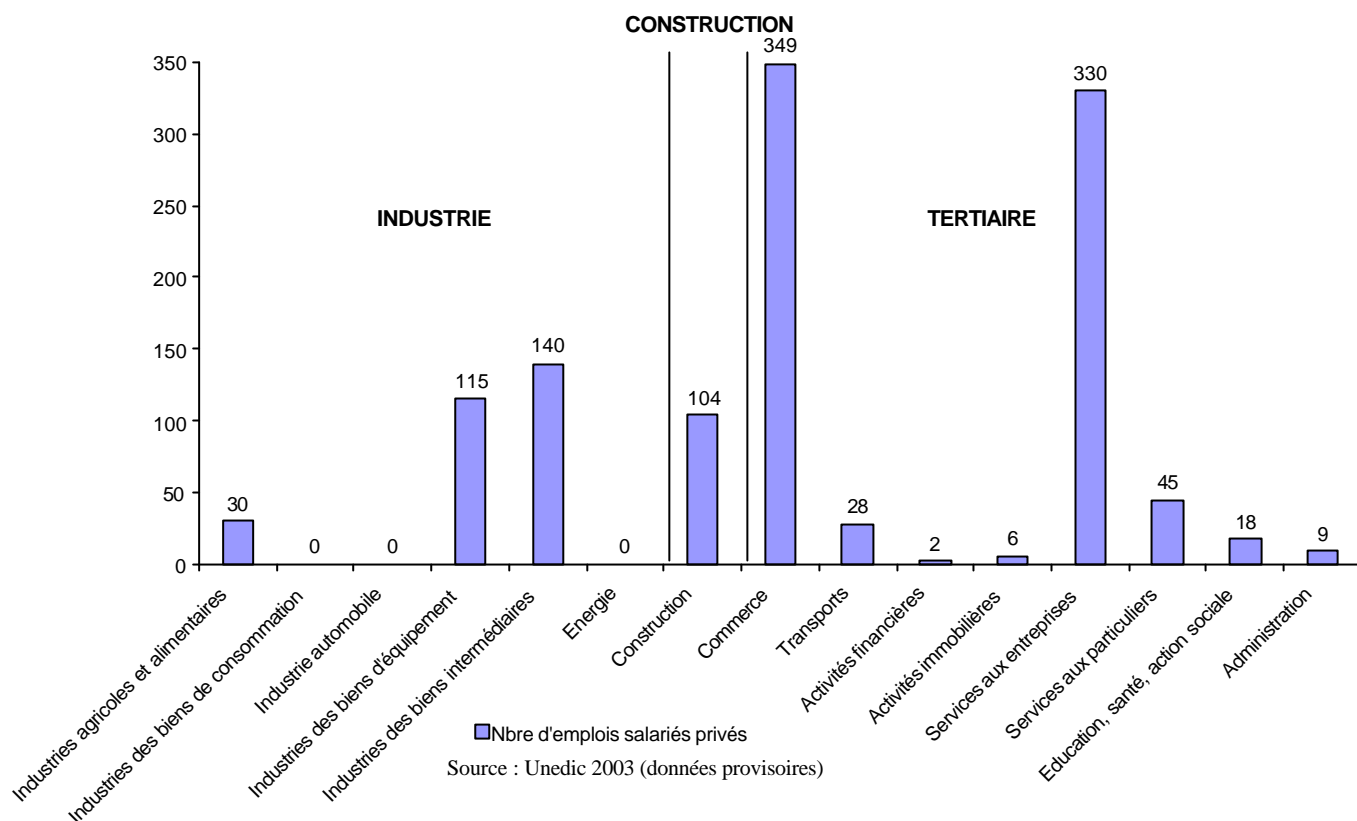
L'activité industrielle la plus pourvoyeuse d'emplois est **l'industrie des biens intermédiaires** (140 emplois et 6 établissements) suivie par l'industrie des biens d'équipement (115 emplois et 6 établissements). Ajoutons que l'industrie des biens de consommation, l'industrie automobile et l'énergie n'ont aucun poids dans l'activité industrielle. Les deux dernières sont également peu présentes à l'échelle de l'arrondissement (respectivement 498 emplois et 27 établissements et 1 142 emplois et 17 établissements).

## La construction

Le poids de la construction est plus faible que celui du tertiaire et de l'industrie : cette activité représente 8,9% des emplois (104 emplois regroupés dans 15 établissements). A l'échelle de l'arrondissement, elle en regroupe 6,6% (24 008 emplois et 2 146 établissements).

Quant à l'activité agricole, elle ne peut être décrite à partir des données Unedic.

## Répartition de l'emploi par secteur d'activité économique

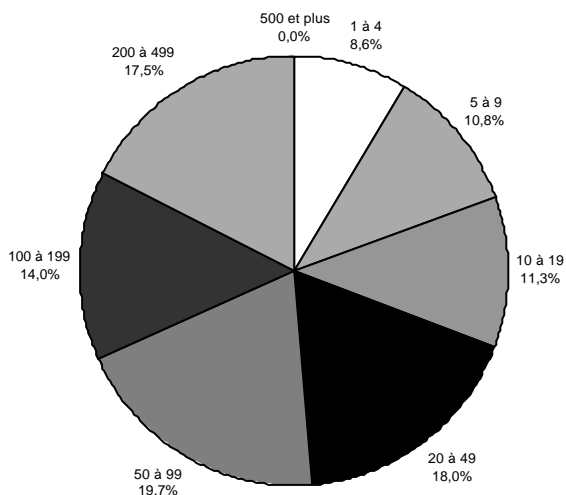


## La taille des établissements

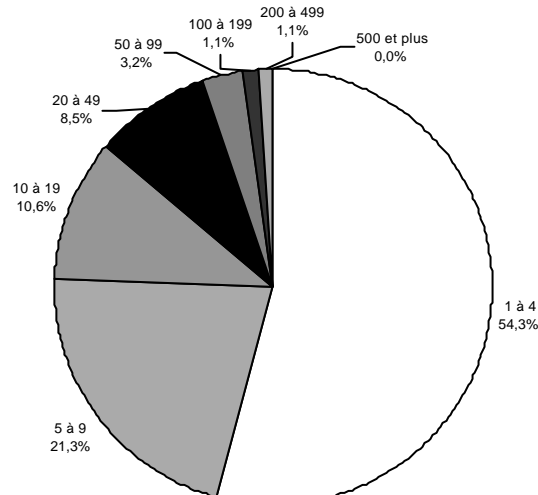
Au 31 décembre 2003, la CCPW n'accueille aucun établissement de 500 salariés et plus. Les 3 établissements de 20 à 49 salariés (soit 3,2% du nombre total d'établissements) regroupent le plus grand nombre d'emplois (232, soit 19,7%). Ils sont suivis par les établissements de 20 à 49 salariés qui en réunissent 18,0% et celui de 200 à 499 salariés qui en rassemblent 17,5%. Les établissements de 1 à 4 salariés sont les plus nombreux sur le territoire (54,3%) alors qu'ils regroupent le moins d'emplois (101, soit 8,6%).

### Les établissements du secteur privé répartis par taille

Répartition du nbre d'emplois par taille d'ets



Répartition du nbre d'ets par taille



Source : Unedic 2003 (données provisoires)

## LECHOMAGE

Au 31 décembre 2004, la CCPW compte 135 demandeurs d'emploi en fin de mois de catégorie 1 (DEFM1, données brutes)<sup>1</sup>, le plus grand nombre se trouvant à Radinghem-en-Weppes et le plus petit à Le Maisnil. Ce territoire regroupe 0,2% des DEFM1 de l'arrondissement de Lille.

### Les caractéristiques des demandeurs d'emploi en fin de mois de catégorie 1

Les hommes (73) sont un peu plus nombreux que les femmes (62).

L'effectif des moins de 25 ans (32) est supérieur à celui des 50 ans et plus (24).

34,1% des DEFM1 sont inscrits depuis un an et plus.

41,5% ont un niveau scolaire inférieur au baccalauréat.

8,1% sont allocataires du revenu minimum d'insertion.

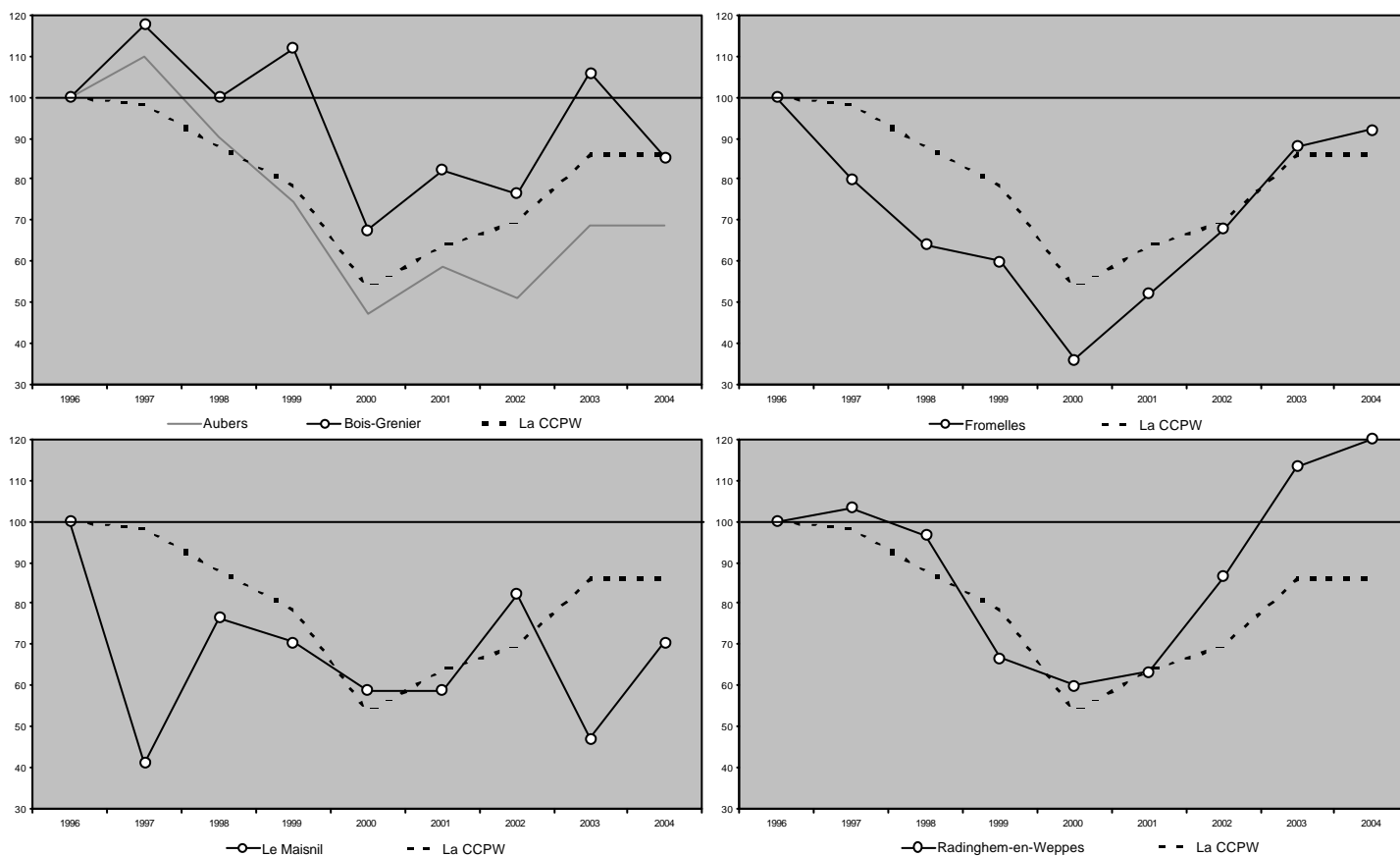
### L'évolution du chômage entre 1996 et 2004

L'évolution du nombre de DEFM1 du territoire suit trois mouvements :

- il baisse de 1996 à 2000, passant de 157 à 84,
- puis augmente jusque 2003, où l'on compte 135 DEFM1,
- et, enfin, stagne. La situation au 31 décembre 2004 reste préférable à celle de 1996.

Sur l'arrondissement de Lille, le nombre de DEFM1 baisse de 1996 à 2000, passant de 75 281 à 56 877, et s'accroît ensuite jusque 2004 pour atteindre 64 622.

Evolution du nombre de demandeurs d'emploi en fin de mois de 1996 à 2004 (base 100 en 1996)



Source : ANPE31/12/1996 au 31/10/2004 (données brutes)

<sup>1</sup> Il s'agit des demandeurs d'emploi à la recherche d'un emploi à temps plein et à durée indéterminée.